



**RAPPORT  
D'ACTIVITÉS**  
et de  
**DÉVELOPPEMENT  
DURABLE**  
**2021**



**DINAN**  
AGGLOMÉRATION

RAPPORT D'ACTIVITÉS  
ET DE DÉVELOPPEMENT DURABLE 2021

<b>1</b>	L'édito du Président .....	3
	Temps forts, 2021 en quelques dates .....	4
	Notre territoire .....	6
	Le bureau communautaire, les compétences de l'agglomération .....	7
	Plan Climat Air Energie Territorial et Atlas de la Biodiversité Intercommunale .....	8
<b>2</b>	<b>RESSOURCES HUMAINES</b>	
	Mobiliser nos agents, valoriser leur expertise .....	10
	<b>PILOTAGE ADMINISTRATIF</b>	
	Assurer et sécuriser le processus administratif .....	14
	<b>CONTRACTUALISATION</b>	
	Accompagner dans la recherche de financements .....	16
	<b>FINANCES</b>	
	Simplifier la lecture du budget et des finances publiques .....	18
<b>3</b>	<b>DÉVELOPPEMENT ÉCONOMIQUE</b>	
	Développer l'économie et la vitalité du territoire .....	20
	<b>MOBILITÉS</b>	
	Faciliter nos déplacements .....	22
	<b>AMÉNAGEMENT</b>	
	Structurer notre territoire .....	24
	<b>TOURISME ET PATRIMOINE</b>	
	Promouvoir une offre touristique qualitative et diversifiée .....	26
<b>4</b>	<b>COLLECTE ET TRAITEMENT DES DÉCHETS</b>	
	Engager une refonte de la politique déchets .....	28
	<b>TRANSITIONS ÉNERGÉTIQUES, CLIMATIQUES ET ÉCOLOGIQUES</b>	
	Être éco-acteurs du changement .....	30
	<b>LES CYCLES DE L'EAU</b>	
	Garantir une eau de qualité et préserver la ressource .....	32
<b>5</b>	<b>CULTURE</b>	
	Cultiver l'épanouissement de nos habitants .....	34
	<b>SPORTS</b>	
	Renforcer la dynamique du « sport pour tous » .....	36
	<b>COHÉSION SOCIALE</b>	
	Accompagner nos habitants .....	38



PROXIMITÉ, MOBILISATION  
et TRANSITIONS

Arnaud Lécuyer

Président de Dinan Agglomération

Si le projet de mandature de Dinan Agglomération court de 2020 à 2026, c'est véritablement en 2021, crise sanitaire oblige, que les services, sous l'impulsion du Conseil Communautaire, ont commencé à le mettre en place.

Trois impératifs ont été déterminés pour conduire les politiques publiques et les chantiers en 2021 :

**La PROXIMITÉ.** Tirant les enseignements de la crise sanitaire, le choix a été fait d'accentuer le mouvement vers la clarification entre missions de l'EPCI et celles des communes. Il s'est agi alors de consolider le rôle structurant de l'agglomération et de soutenir plus fortement le rôle de proximité des communes, de renforcer les centralités, d'accentuer les solidarités financières au sein du bloc local ;

**La MOBILISATION.** L'urgence du rebond après la pandémie a été indispensable. Des dispositifs importants ont été mis en œuvre pour accompagner notre tissu économique, des efforts financiers ont été consentis pour maintenir à un haut

niveau notre investissement public, des partenariats ont été développés à travers des contractualisations ambitieuses avec l'Etat, la Région et le Département ;

**Les TRANSITIONS.** Dinan Agglomération a posé comme enjeu central les transitions écologiques, énergétiques et économiques au cœur de son action (Plan Climat Air Energie Territoriale, clauses sociales et environnementales, travaux énergétiques...). Elle a engagé avec la même volonté des chantiers lourds (refonte de la politique déchets, développement des mobilités...).

Cette action publique a clairement pesé sur l'avenir de notre territoire et a contribué à préparer les esprits aux nécessaires transitions devenues incontournables. Ce travail devra se poursuivre dans les années à venir.

Ce rapport d'activités n'a jamais autant bien porté son nom, alliant naturellement action publique résolue et développement durable en ligne de conduite.



## SAISON CULTURELLE

Le 29 janvier, alors que les salles de spectacles sont fermées en raison de la crise sanitaire, la saison culturelle de Dinan Agglomération évolue sur petit écran ! La salle SolenVal à Plancoët accueille l'ensemble Brocéliande issu de l'Orchestre National de Bretagne dans le cadre d'une émission musicale spéciale sur la chaîne régionale TVR.



## SOUTIEN À L'ÉCONOMIE LOCALE

Du 24 mai au 24 juin, pour la 3<sup>ème</sup> année consécutive, Dinan Agglomération et ses partenaires proposent aux entrepreneurs innovants du territoire de faire décoller leur projet en participant au Concours Etincelles. 21 porteurs de projets ont déposé leur dossier et participé à cette édition sur le thème des « transitions » avec pour nouveauté 2021 le « Prix coup de cœur du public » qui a comptabilisé 1850 votants.



## MOBILITÉS DOUCES

Le 26 juin, Dinan Agglomération et 4 associations du territoire organisent la première édition de la Fête du Vélo à Maignon. Une journée festive pour célébrer le vélo sous toutes ses formes, valoriser les partenaires locaux et faire connaître le Plan Vélo Communautaire élaboré avec les communes et les habitants.



## CENTRE D'INTERPRÉTATION DU PATRIMOINE

Le 10 juillet, Coriosolis, le Centre d'Interprétation du Patrimoine (CIP) de Dinan Agglomération, innove et accueille petits et grands pour découvrir virtuellement le Temple de Mars. Le site propose des casques de réalité virtuelle pour vivre une expérience à 360° au sein du CIP ainsi qu'une application mobile de réalité augmentée en visite libre sur le site du Haut Bécherel.



## RELANCE ET TRANSITIONS

Le 27 juillet, l'État et Dinan Agglomération signent le Contrat de Ruralité, de Relance et de Transition Écologique de l'agglomération. D'une durée de six ans, le CRRTE a pour objectif d'accompagner la relance de l'activité par la réalisation de projets concrets contribuant à la transformation écologique, sociale, culturelle et économique de tous les territoires. Pour cette première année, 54 actions sont en partie financées par l'État (6,3 M€ sur les 24,2 M€ d'investissements prévus).



## PARTENARIAT SPORTIF

Le 26 septembre, le territoire accueille l'étape finale du Tour de Bretagne entre Guitté et Dinan initialement programmée au printemps. Partenaire historique de l'événement, Dinan Agglomération est présente sur les villages de départ et d'arrivée et propose un jeu concours pour vivre les 156 km de course de l'intérieur.



## RÉSEAU DES BIBLIOTHÈQUES

Le 23 novembre, Dinan Agglomération inaugure officiellement le réseau de 29 bibliothèques municipales et intercommunales baptisé LIRICI. Une carte de prêt commune et un site internet donnent accès et valorisent les 270 000 documents du réseau et l'actualité de chaque structure.



## ZONES D'ACTIVITÉS

Le 1<sup>er</sup> décembre, Dinan Agglomération lance les travaux de l'éco-parc de Bel Air à Quévert qui priorise l'accueil et le développement des entreprises avec des objectifs clairs de préservation de l'environnement et de contribution aux transitions énergétiques. La zone d'activités a par ailleurs été retenue par l'Etat comme « site industriel clé en main » dans le cadre du label « Territoires d'industrie ».



# NOTRE TERRITOIRE



**64 COMMUNES**

**932 KM<sup>2</sup>**

**99 000 HABITANTS**

**548 AGENTS EN ACTIVITÉ AU 31/12/2021**

**92 ÉLUS COMMUNAUTAIRES**

## LA VIE DE L'AGGLOMÉRATION EN 2021



**10 CONSEILS COMMUNAUTAIRES**

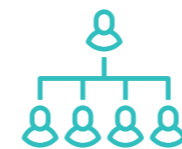
**219 DÉLIBÉRATIONS**

**20 BUREAUX COMMUNAUTAIRES**

**11 CONFÉRENCES DES MAIRES**

**23 SÉANCES DE COMMISSIONS**

**4 RÉUNIONS DE SECTEURS DU PRÉSIDENT**



## LE BUREAU COMMUNAUTAIRE

**Le Président**  
Arnaud LÉCUYER

**Les Vice-présidents**  
Suzanne LEBRETON  
1<sup>ère</sup> Vice-présidente  
**Finances, Administration générale et Contractualisation**

Didier LECHIEN  
2<sup>e</sup> Vice-président  
**Tourisme et Patrimoine**

Marina LE MOAL  
3<sup>e</sup> Vice-présidente  
**Petite Enfance, Enfance et Cohésion sociale**

Thierry ORVEILLON  
4<sup>e</sup> Vice-président  
**Stratégie économique, Relance et Numérique**

Mickaël CHEVALIER  
5<sup>e</sup> Vice-président  
**Habitat, Gens du voyage et Politique de la ville**

Gérard VILT  
6<sup>e</sup> Vice-président  
**Collecte et Valorisation des déchets**

Bruno RICARD  
7<sup>e</sup> Vice-président  
**Pilotage stratégique de la Ressource en eau**

Marie-Christine COTIN  
8<sup>e</sup> Vice-présidente  
**Emploi, Formation, Innovation et Soutien aux entreprises**

Alain JAN  
9<sup>e</sup> Vice-président  
**Urbanisme et Stratégie foncière**

Anne-Sophie GUILLEMOT  
10<sup>e</sup> Vice-présidente  
**Mobilités et Infrastructures**

Philippe LANDURÉ  
11<sup>e</sup> Vice-président  
**Prospective et Transition écologique**

Patrice GAUTIER  
12<sup>e</sup> Vice-président  
**Agriculture et Mer**

Laurence GALLÉE  
13<sup>e</sup> Vice-présidente  
**Équipement des réseaux d'eau et Assainissement**

David BOIXIÈRE  
14<sup>e</sup> Vice-président  
**Gestion des Milieux Aquatiques, Prévention des Inondations (GEMAPI) et Environnement**

Jérémy DAUPHIN  
15<sup>e</sup> Vice-président  
**Culture, Sports et Citoyenneté**

Ronan TRELLU  
**Membre permanent du Bureau et Président de la Commission d'appels d'offres**

**Les Conseillers délégués**  
Quentin RENAULT  
**Usages du Numérique**

Patrick BARRAUX  
**Fonds Européen pour les Affaires Maritimes et la Pêche (FEAMP)**

Didier IBAGNE  
**Culture**

Stéphanie MEAL  
**Démocratie participative et Vie associative**

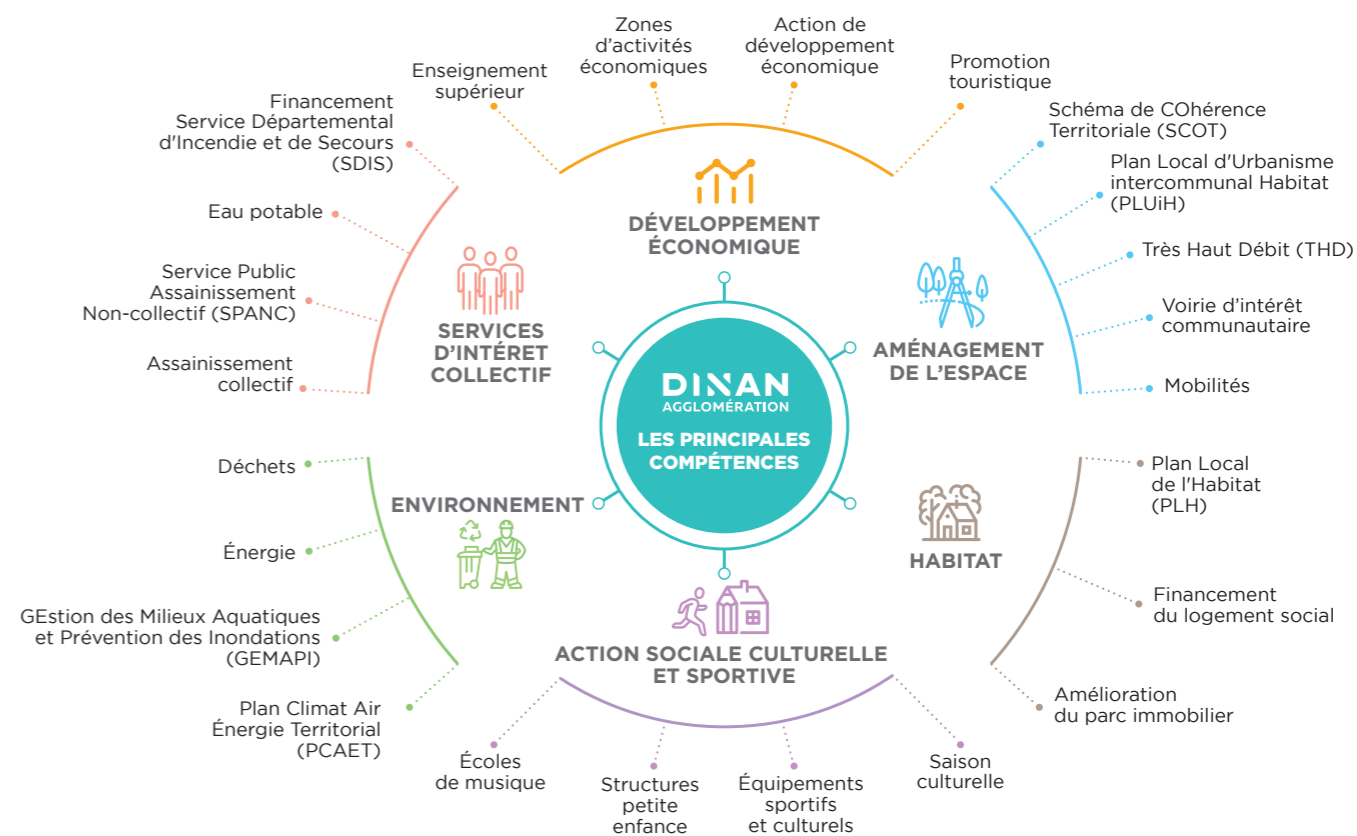
Laurence LEDU-BLAYO  
**Revitalisation des centralités**

Yann GODET  
**Schéma de Cohérence Territoriale (SCOT et Parc Naturel Régional (PNR))**

Jean-Louis NOGUES  
**Voirie**



## LES COMPÉTENCES DE L'AGGLOMÉRATION



# PLAN CLIMAT AIR ÉNERGIE TERRITORIAL ET ATLAS DE LA BIODIVERSITÉ INTERCOMMUNALE



Du 18 mai au 2 juin 2021, les élus communaux ont été conviés à s'exprimer sur les thématiques de la biodiversité, du climat, de l'air et de l'énergie. Ces temps d'échanges autour du Plan Climat Air Énergie Territorial (PCAET) et de l'Atlas de la Biodiversité Intercommunale (ABI) ont été l'occasion de se questionner sur notre capacité à agir personnellement et collectivement, de réfléchir à des solutions concrètes de préservation de la biodiversité et d'envisager l'immense et incontournable défi de notre adaptation.

## REPÈRES 2021



8

**ATELIERS  
PCAET ET ABI  
RÉALISÉS**

76

**PARTICIPANTS**

39

**COMMUNES  
REPRÉSENTÉES**

24

**COMMUNES  
RETENUES POUR  
INTÉGRER L'ATLAS  
DE LA BIODIVERSITÉ  
INTERCOMMUNALE**

**1. Déterminer le profil de Dinan Agglomération** en matière d'émission de gaz à effet de serre et de polluants atmosphériques, de consommations et productions d'énergies (fossiles, renouvelables et de récupération), de stockages du carbone et des vulnérabilités face au dérèglement climatique.

**3. Élaborer un plan d'actions 2021-2026** (dont 37 actions conduites par Dinan Agglomération, 14 portées par des communes en transition et 1 engagée par l'Établissement Public Territorial de Bassin Rance Frémur Baie de Beussais).

**2. Définir des objectifs** contribuant à l'atténuation et l'adaptation au changement climatique aux horizons 2026, 2030 et 2050.

**4. Évaluer la mise en oeuvre** de ce programme d'actions.

## VOUS AVEZ DIT PCAET ?...

Outil de planification, à la fois stratégique et opérationnel, le Plan Climat Air Énergie Territorial permet au bloc local d'aborder l'ensemble de la problématique air-énergie-climat sur le territoire.



## ... ET ABI ?

Un Atlas de la Biodiversité Intercommunale est un inventaire des milieux et des espèces du territoire qui permet de cartographier les enjeux de biodiversité.

## LES COMMUNES INVITÉES À S'EXPRIMER



### L'ATLAS DE LA BIODIVERSITÉ INTERCOMMUNALE, UNE DÉMARCHÉ PARTICIPATIVE

25 communes ont souhaité répondre à l'appel à manifestation d'intérêt lancé par Dinan Agglomération et montré une forte implication à la réalisation de cet inventaire des habitats, de la faune et de la flore. L'idée de cet atlas est de mobiliser les élus, les acteurs socio-économiques et les citoyens à la biodiversité ; d'identifier les enjeux spécifiques de sa préservation et d'intégrer cette notion lors de la mise en place des politiques communales et intercommunales.

Les communes retenues bénéficieront, en fonction de leurs actions déjà réalisées :

- d'inventaires naturalistes complémentaires,
- d'actions pédagogiques et de mobilisation citoyenne,
- d'un plan d'actions biodiversité.

### Objectif planétaire de neutralité carbone pour 2050 du PCAET

La neutralité carbone implique un équilibre entre les émissions de gaz à effet de serre (GES) liées à l'activité humaine et l'absorption des GES présents dans l'atmosphère (matériaux biosourcés, forêts, bocages, prairies, zones humides, océans, etc.).



Ateliers animés par Philippe LANDURÉ, Vice-Président Prospective et Transition écologique, et David BOIXIÈRE, Vice-Président GEMAPI et Environnement

### Les ateliers PCAET-ABI en 3 temps

- **Répondre et agir collectivement** aux questions « pour vous, un plan climat, un atlas de la biodiversité, c'est quoi ? ».
- **Recenser les actions déjà réalisées en commune** sur la biodiversité, le climat, la qualité de l'air, la maîtrise de l'énergie, la production et la consommation d'énergies renouvelables.
- **Préparer l'appel à manifestation d'intérêt** destiné aux communes dans le cadre de l'atlas de la biodiversité intercommunale.

### J'ATTENDS OU J'AGIS ?

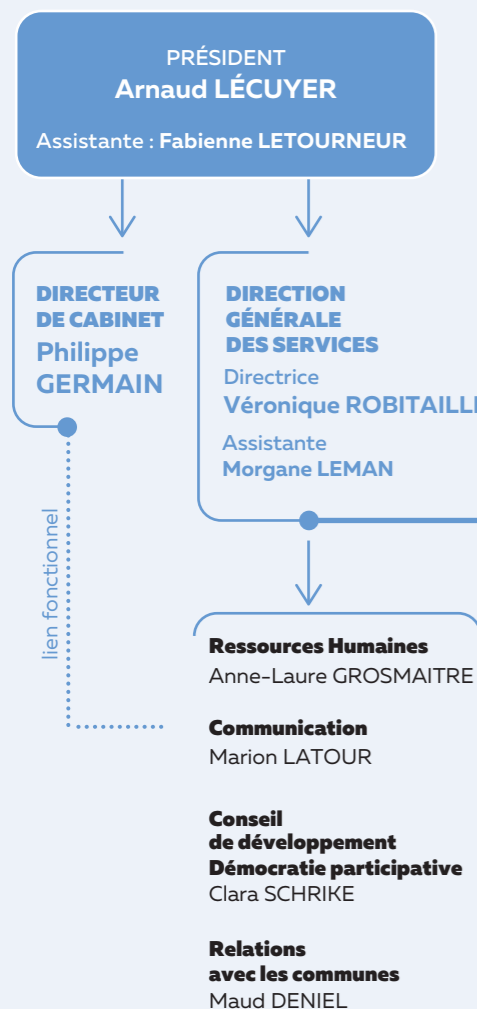
« Je fais ma part » répond le colibri...



Un jour, dit la légende, un immense incendie de forêt se déclare. Tous les animaux terrifiés, atterrés, observent impuissants le désastre. Tous, sauf le colibri qui s'active, allant chercher quelques gouttes avec son bec pour les jeter sur le feu. Aux incrédules qui le traitent de fou, il répond « Je fais ma part ». Pour préserver la planète, chaque geste, si petit qu'il soit, compte.

### Organigramme général des services de Dinan Agglomération

Au 31 décembre 2021



**DIRECTION AMÉNAGEMENT ET DÉVELOPPEMENT**  
Directrice : Sylvaine LECOQ  
Assistantes : Marie-Laure LAPLANCHE et Catherine GENET

**AMÉNAGEMENT DU TERRITOIRE**  
*Mission Natura 2000*  
François LANG  
**Urbanisme et Foncier**  
Fanny KERJOUAN  
**Habitat - Gens du voyage**  
Aline LE DIVENACH  
**Transports et Mobilités**  
Elodie VIDAL

**DÉVELOPPEMENT DU TERRITOIRE**  
**Développement économique**  
Nathalie VERDEILLE  
**Tourisme**  
Fabrice FOUREL  
*Maisons nature*  
François LANG  
*Coriosolis*  
Matthieu BOUREL  
► Office de Tourisme  
Dominique LE THERISIEN

**DIRECTION DES SERVICES À LA POPULATION**  
Directrice : Laure LECOLLINET  
Assistante : Laure DEBACQ

*Mission Animation Territoriale de Santé* Alice BROCHARD  
**Culture** Laure LECOLLINET  
**Enfance - Jeunesse - Sports** Olivier OLERON  
**Petite enfance** Rachel LOURENÇO  
**Action sociale** Audrey LECERF  
► Centre intercommunal d'action sociale Audrey LECERF

**DIRECTION ENVIRONNEMENT ET SERVICES TECHNIQUES**  
Directeur : Marc BEAURE D'AUGERES  
Assistante : Haude HORELLOU

**Administration et traitement de l'utilisateur**

**ENVIRONNEMENT ET DÉVELOPPEMENT DURABLE**  
**Climat - Energie**  
**Grand cycle de l'eau**  
Michel ELEDJAM  
**Traitement et valorisation des déchets**  
Annie NIVOL

**SERVICES TECHNIQUES**  
**Ingénierie** Régis CHAUVIN  
**Eau et assainissement** Aude GRESSIER  
**Patrimoine, voirie et logistique** David LEROY  
**Antennes techniques**  
► Dinan Frémur Pascal MOULIN  
► Matignon Ronan ROUXEL  
► Plancoët Alexandre NOEL  
► Broons-Caulnes-Evran Alain GOUVARY

**DIRECTION DES FINANCES, PROSPECTIVE, CONTRÔLE DE GESTION**  
Directeur : Henri DE MONVAL  
Assistante : Céline LEGENDRE

**Budgets** Catherine GABILLARD  
**Contractualisation** Steven DELAHAYE

**DIRECTION DES AFFAIRES GÉNÉRALES**  
Directrice : Nadine LE CORNEC  
Assistante : Céline LEGENDRE

*Mission Système d'Informations Géographiques* Bruno MENARD  
**Affaires juridiques** Delphine COTTEVERTE  
**Achat public** Nadine LE CORNEC  
**Systèmes d'Information** Didier DURAND-MAJOR  
**Secrétariat général et assemblées** Sylvie RUELLAN

**Antennes administratives**  
► Broons Dominique CHEVALIER  
► Caulnes Mairie de Caulnes  
► Matignon Ingrid COLLET  
► Plancoët ADSCE  
► Plouër sur Rance Chantal HAMON

Les activités et les enjeux liés aux Ressources Humaines sont variés : pilotage de l'activité RH et de la masse salariale, recrutement, gestion des carrières et de la paie, formation des agents et développement des compétences, mobilité, gestion prévisionnelle des emplois et des effectifs.



- Mettre en œuvre le plan de formation selon 5 axes :**
  - Axe 1 : Efficacité professionnelle : intelligence collective et innovation**
  - Axe 2 : Encadrement**
  - Axe 3 : Outils bureautiques et numériques**
  - Axe 4 : Sécurité au travail**
  - Axe 5 : Expertise métiers**

En 2021, 29% des jours de formations ont été réalisés par un formateur interne, 48% par le CNFPT et 23% par d'autres organismes. Des formations ont été organisées au sein des locaux de Dinan Agglomération, en lien avec le CNFPT ou avec nos formateurs internes.

### REPÈRES 2021 FORMATION



398 AGENTS PARTIS AU MOINS UNE FOIS EN FORMATION

71% DES AGENTS ONT SUIVI UNE FORMATION D'AU MOINS UN JOUR

2,65 JOURS DE FORMATION EN MOYENNE PAR AGENT

1 487 JOURS DE FORMATION (DONT)

446 JOURS DE FORMATION PRÉVENTION HYGIÈNE ET SÉCURITÉ

Formations intra CNFPT 2021 (organisées en interne pour les agents DA)	Nombre de sessions	Nombre d'agents formés
<b>AXE 1</b> - Techniques de créativité pour dynamiser un groupe et innover, Découverte de la facilitation graphique, Appropriation des usages de la carte mentale	3	29
<b>AXE 2</b> - Rôle et le positionnement de l'encadrant de proximité, Animation et encadrement d'une équipe au quotidien, L'entretien professionnel comme acte de management	3	28
<b>AXE 4</b> - Gestion du stress par la relaxation et la sophrologie, Mieux faire face au stress dans un contexte anxiogène, Se préserver face aux situations conflictuelles	4	47
<b>AXE 5</b> - Accueil en déchèterie, Enseignement musical et handicap, Les signes du mal être chez le petit enfant : les identifier et agir, Prévention de l'usure professionnelle pour les métiers de la petite enfance	5	84
Formation intra / Formateur interne 2021 AXE 3		
Inclusion Numérique, Word, Powerpoint, Excel	49	231
Sauveteur Secouriste du Travail (SST) et recyclage (SST)	18	110
Formations union CNFPT (avec les communes de Dinan Agglomération)	Nombre de sessions	Nombre d'agents formés
Formations thématiques (accueil, signalisation voirie, carte mentale, encadrement, entretien locaux, déchets en espaces verts)	7	24
Formations catalogue CNFPT	Nombre de sessions	Nombre d'agents formés
Formations thématiques (au choix de l'agent et/ou encadrant)	66	162
Formation sécurité-prévention / autres organismes 2021	Nombre de sessions	Nombre d'agents formés
FCO Marchandises		14
Autorisations de conduite - engins de chantier		23
Habilitation électrique		15
Permis C		6

REPÈRES 2021  
LES EFFECTIFS



548  
AGENTS EN ACTIVITÉ  
AU 31/12/2021

6  
RECRUTEMENTS  
PAR MUTATION

20  
DÉPARTS  
(RETRAITE,  
MUTATION,  
DÉMISSION)

2250  
ACTES  
ADMINISTRATIFS  
(ARRÊTÉS)

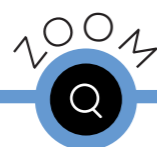
2. Favoriser le développement durable dans la gestion des Ressources Humaines

Plusieurs actions ont pris en compte la dimension environnementale :

- Le déploiement du télétravail jusqu'à 2 jours par semaine (119 agents) et du travail sur site distant.
- Des formations organisées en interne et en distanciel : 82 sessions réalisées sur le territoire, pour une participation de 564 agents (certains ayant participé à plusieurs formations).
- Des formations en lien direct avec le sujet de l'environnement : sensibilisation à l'impact des produits d'entretien sur la qualité de l'air intérieur, sur la santé (21 agents formés) et d'autres thématiques : écologie industrielle et commerciale, écomatériaux, plan de gestion durable de la haie, plantes vivaces...

3. Assurer la sécurité, préserver la santé des agents et améliorer les conditions de travail

- Dans le cadre de la démarche de prévention des risques professionnels, l'élaboration du document unique s'est poursuivi (finalisation du service petite enfance, service enfance-jeunesse-sport).
- Fin 2021, le réseau d'assistant.e.s de prévention est au complet avec 6 assistant.e.s de prévention, chacun.e en charge d'un domaine particulier (petite enfance, enfance-jeunesse-sport, culture, déchets, travaux, environnement-services techniques).
- Le règlement Santé Sécurité a été mis à jour avec l'adoption d'une procédure en cas de comportement anormal.
- Le dialogue social s'est poursuivi avec les réunions régulières du Comité de Suivi du Dialogue Social (4), du Comité Technique (2) et du CHSCT (2).

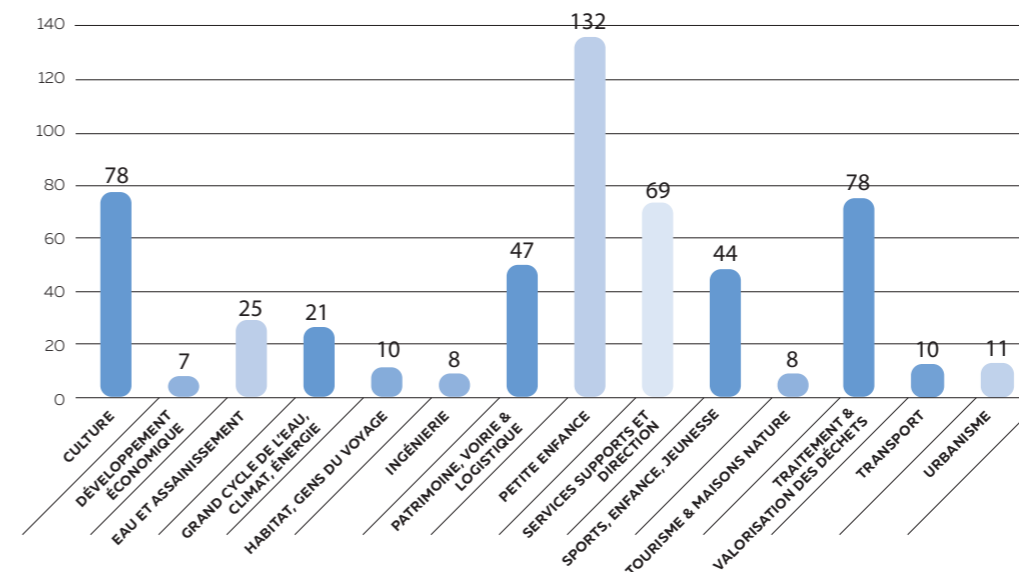


DES FORMATIONS « SAUVETEUR SECOURISTE DU TRAVAIL » DISPENSÉES



Depuis fin 2019, des formations initiales et de recyclages Sauveteur Secouriste du Travail sont dispensées par un formateur interne. En plus de l'apprentissage des gestes élémentaires de secours et d'alerte, ces formations permettent également de participer à la mise en oeuvre d'actions de prévention et de protection, de repérer les situations dangereuses dans l'établissement et de savoir à qui et comment relayer ces informations. Au 31 décembre 2021, Dinan Agglomération compte 162 Sauveteurs Secouristes du travail (29 % des agents permanents), dont 104 femmes et 58 hommes (32 % des femmes et 25% des hommes).

Répartition des agents permanents et remplaçants par services au 31/12/2021

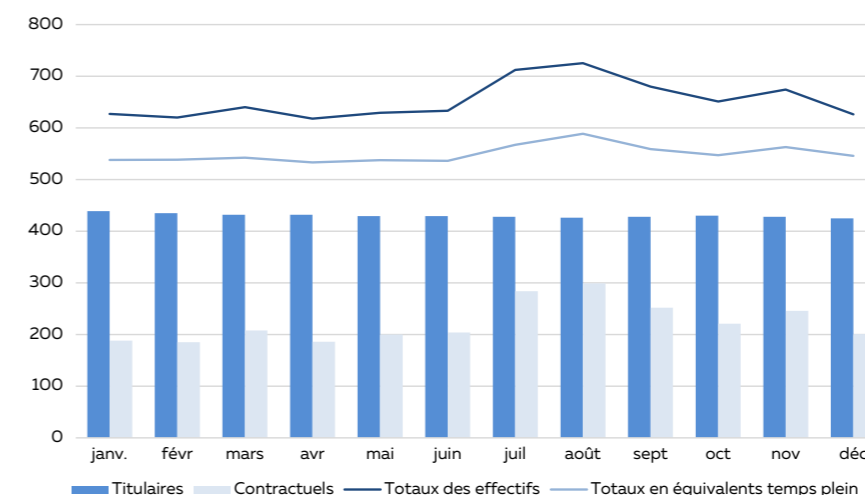


REPÈRES 2021  
LES EFFECTIFS

FEMMES  
319  
HOMMES  
229

44  
ANS DE MOYENNE  
D'ÂGE GLOBALE :  
43 ANS  
POUR LES FEMMES  
45 ANS  
POUR LES HOMMES

Évolution des effectifs employés en 2021



PERSPECTIVES 2022

- **Intégrer** la notion de responsabilité sociétale des organisations et définir un plan d'actions en faveur de l'égalité femmes-hommes, du handicap et de la jeunesse.
- **Poursuivre** l'élaboration du document unique d'évaluation des risques professionnels et développer les mesures de prévention.
- **Organiser** les élections professionnelles en décembre.

Filière	Femmes	Hommes	Total
ADMINISTRATIVE	99	20	119
ANIMATION	20	5	25
ARTISTIQUE	35	21	56
CULTURELLE	8	2	10
SPORTIVE	2	11	13
TECHNIQUE	43	168	211
SOCIALE	78	2	80
MÉDICO-SOCIALE	34		34
<b>Total général</b>	<b>319</b>	<b>229</b>	<b>548</b>

Types de contrat	Femmes	Hommes	Total
APPRENTISSAGE	3	4	7
CAE	3		3
<b>Total général</b>	<b>6</b>	<b>4</b>	<b>10</b>

# PILOTAGE ADMINISTRATIF

## ASSURER ET SÉCURISER LE PROCESSUS ADMINISTRATIF



La Direction des Affaires Générales de Dinan Agglomération œuvre au service des élus, des communes, des usagers et des agents de l'établissement. Si la sécurité juridique constitue la base de ses interventions, la Direction est également en perpétuelle recherche d'optimisation des actions de chacun, de l'accès et de la compréhension des documents produits mais aussi du lien nécessaire entre l'agglomération et les communes.

### REPÈRES 2021

42%  
DES MARCHÉS  
PUBLICS ONT  
INTÉGRÉ UNE  
CLAUDE SOCIALE  
ET/OU ENVIRONNE-  
MENTALE

72 312m<sup>2</sup>  
DE BÂTIMENTS,

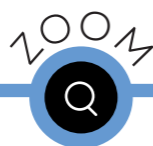
249  
VÉHICULES  
(légers et poids lourds)  
ET

140  
EMBARCATIONS  
DE PLAISANCE  
ASSURÉES  
(Centres nautiques)

- 1. S'adapter constamment** au contexte législatif et réglementaire mouvant.
- 2. Accroître le nombre de marchés publics** incluant des clauses sociales et environnementales.
- 3. Inventorier, optimiser et valoriser** le patrimoine immobilier de Dinan Agglomération.
- 4. Veiller à une gestion active** des contrats d'assurance de l'établissement.

### VOUS AVEZ DIT SPASER ?

Afin d'encourager les acheteurs publics dans la voie des achats responsables, l'article 13 de la Loi n° 2014-856 du 31 juillet 2014 relative à l'économie sociale et solidaire a instauré la création d'un Schéma de Promotion des Achats Socialement et Ecologiquement Responsables dit SPASER.



### UNE COMMANDE PUBLIQUE PLUS RESPONSABLE RÉCOMPENSÉE



Suzanne LEBRETON, première Vice-Présidente et Nadine LE CORNEC, Directrice, entourées des équipes du service Achat public et de Mickaël GOUYETTE, facilitateur de clauses sociales et environnementales

Dinan Agglomération a fait le choix, au-delà de la réglementation, de rendre sa commande publique plus responsable d'un point de vue environnemental, social et économique. Ces efforts ont été récompensés et ont placé l'établissement à la 2<sup>ème</sup> place du Trophée Européen ProcuraPlus, derrière un marché groupé de Copenhague et Odense au Danemark, dans la catégorie « marché durable de l'année ». Ce prix lui a été décerné dans le cadre d'un marché portant sur les prestations de nettoyage intégrant notamment des exigences en matière de qualité de l'air intérieur et de progrès social en faveur des agents en charge du nettoyage.

### LES FAITS MARQUANTS 2021

- **Janvier :** Intégration de la notion de progrès social dans les marchés publics de l'agglomération (interdiction du travail des mineurs dans la fabrication de composants électroniques, égalité femme-homme, accès à la formation, lutte contre les discriminations).
- **Septembre :** Mise en place d'une matinée d'accueil et d'intégration des nouveaux agents de l'établissement.
- **Octobre :** Organisation d'un concours de maîtrise d'œuvre pour le choix de l'architecte à qui sera confiée la réalisation de la piscine de centralité. Cette procédure, réservée aux marchés de plus de 215 000€, est rarement utilisée. 38 candidatures ont été étudiées par un jury qui a retenu 3 architectes invités à déposer une offre sous forme d'esquisse et de notes d'intention.
- **Décembre :** Mise en concurrence des contrats d'assurance (dommages aux biens, flotte automobile, responsabilité civile, protection juridique) permettant une économie de plus de 20% par rapport au budget précédent.

### REPÈRES 2021



115 000  
MAILS REÇUS  
PAR MOIS DONT  
2/3 INDÉSIRABLES  
BLOQUÉS PAR  
LE SYSTÈME  
DE SÉCURITÉ  
INFORMATIQUE

261  
DOSSIERS  
TRAITÉS PAR  
LES AFFAIRES  
JURIDIQUES

96  
ARRÊTÉS  
D'HABILITATION  
DE CONTRÔLE DES  
PASS SANITAIRES  
ET VACCINAL PRIS

### LE SAVIEZ-VOUS ?

Au regard d'un contexte marqué par le réchauffement climatique, les risques sociaux, et tenant compte de l'émergence de nouveaux risques comme la cyberdélinquance, il appartient aux collectivités d'accepter de conserver davantage de risques financiers et de développer des efforts de prévention. Ainsi, Dinan Agglomération auto-assure les incendies volontaires de poubelles, colonnes aériennes et se constitue systématiquement partie civile lorsque les auteurs de ces faits sont appréhendés.



### PERSPECTIVES 2022

- **Adopter** un SPASER témoignant de la volonté de l'agglomération d'intégrer des objectifs environnementaux, sociaux et économique dans sa politique d'achat.
- **Réaliser** un diagnostic du patrimoine immobilier de l'établissement afin de parvenir à l'adoption d'un schéma directeur immobilier en 2023.
- **Développer** des actions de prévention visant à diminuer la survenue de sinistres à Dinan Agglomération.



# CONTRACTUALISATION



Le service Contractualisation a pour objectif principal d'accompagner les services de Dinan Agglomération et les communes porteuses de projets dans l'obtention de financements publics de leurs opérations. Les enveloppes financières mises en œuvre et suivies sont celles de l'Union Européenne, de l'État, de la Région, du Département et du Fonds de Concours de Dinan Agglomération à disposition des communes.

## REPÈRES 2021

71  
PROJETS ÉLIGIBLES  
AU CRRTE FINANCÉS  
PAR L'ÉTAT À  
HAUTEUR DE  
8,36M€  
POUR UN  
INVESTISSEMENT  
GLOBAL DE  
28,8M€

- 1. Élaborer un Contrat de Ruralité, de Relance et de Transition Écologique (CRRTE)** avec l'État et contribuer à la réussite du Plan de Relance en rapprochant les dispositifs contractuels de l'État au plus près du territoire.
- 2. Répondre à l'appel à projet de la Région Bretagne** « Bien vivre partout en Bretagne 2021 » et œuvrer ainsi aux transitions, au renforcement des centralités et au développement des services à la population.
- 3. Finaliser la mise en œuvre du Contrat Départemental de Territoire (CDT)** 2015-2021 qui vise à accompagner les communes et l'agglomération à financer leurs projets d'investissement.
- 4. Évaluer le Développement Local mené par les Acteurs Locaux du Fonds Européen pour les Affaires Maritimes et la Pêche (DLAL FEAMP)** 2014-2020 avec le Pays de Saint-Malo, et rendre compte de l'usage des 1,06 M€ en faveur du développement du littoral, des professionnels de la pêche et de l'aquaculture du territoire.
- 5. Accompagner les communes** dans leurs projets d'investissement à hauteur d'1 M€ entre 2018 et 2021 dans le cadre du Fonds de Concours de Dinan Agglomération.

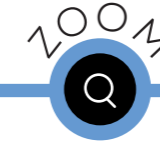
## LES FAITS MARQUANTS 2021

- **Juin** : Clôture du Contrat Départemental de Territoire 2015-2021.
- **Juillet** : Signature du Contrat de Ruralité, de Relance et de Transition Écologique avec l'État.
- **Août** : Paiement des derniers dossiers du Fonds de Concours 2019 de l'agglomération.
- **Novembre** : Fin de la programmation du Développement Local mené par les Acteurs Locaux du Fonds Européen pour les Affaires Maritimes et la Pêche 2014-2020 et évaluation de ce programme.
- **Décembre** : Évaluation du programme européen Liaison Entre Actions de Développement de l'Économie Rurale (LEADER) 2014-2020.



Attribution d'un Fonds de Concours de l'agglomération pour la transformation de locaux administratifs en maison médicale à Plelan-le-Petit

## ACCOMPAGNER DANS LA RECHERCHE DE FINANCEMENTS



### LE CONTRAT DE RURALITÉ, DE RELANCE ET DE TRANSITION ÉCOLOGIQUE



Les principaux points constituant ce contrat évolutif d'une durée de 5 ans entre l'État et Dinan Agglomération sont la présentation générale et écologique du territoire, les enjeux, les démarches locales (contrats avec l'État, volet coopération), les objectifs avec un plan d'actions pluriannuel et les modalités de gouvernance (partenaires). Le Projet d'Aménagement et de Développement Durables

(PADD) et de manière complémentaire, la démarche de Plan Climat Air Énergie Territorial (PCAET) ont permis de définir les enjeux de développement et l'ambition du territoire dans le cadre du CRRTE :

- Valorisation des ressources
- Accessibilité des services
- Attractivité

Le plan d'actions comprend de nombreuses démarches locales de contractualisations et notamment différents programmes de l'État (Petites Villes de Demain, Opération de Revitalisation du Territoire, France Services, Territoires d'industries, Dynamisme des centres-villes et des bourgs ruraux de Bretagne, Contrat Local de Santé, Territoire Économe en Ressources, Contrat de Ville, Contrats de bassins versants...).



## REPÈRES 2021

9  
DOSSIERS DU  
TERRITOIRE RETENUS  
PAR LA RÉGION POUR  
UN MONTANT DE  
727 186€  
SUR 1 034 384€  
DISPONIBLES  
( SOLDE RÉINTÉGRÉ SUR  
L' ENVELOPPE 2022-2027 )

65  
PROJETS FINANCÉS  
DANS LE CADRE DU  
FONDS DE CONCOURS  
VERSÉ PAR DINAN  
AGGLOMÉRATION  
ENTRE 2017 ET 2021

26  
PROJETS FINANCÉS  
DANS LE CADRE DU  
DLAL FEAMPA 2014-  
2020 POUR PLUS DE  
2,5 M€

9,8 M€  
DU CONTRAT  
DÉPARTEMENTAL DE  
TERRITOIRE 2016-2021  
SOLDÉS POUR  
118 PROJETS INSCRITS

## PERSPECTIVES 2022

- **Réaliser** un avenant au CRRTE 2021-2026 pour intégrer les thématiques liées à l'emploi, la formation et l'insertion professionnelle en lien avec les partenaires locaux.
- **Réfléchir** avec l'Agence de Transition Écologique (ADEME) à l'élaboration d'un Contrat d'Objectifs Territorial et s'inscrire dans l'objectif de transition écologique du territoire.
- **S'engager** au sein du Contrat Départemental de Territoire 2022 afin de financer de nouveaux projets d'investissement.
- **Candidater** au DLAL FEAMPA 2021-2027 et au programme européen LEADER 2023-2027 (Liaison entre les Actions de Développement de l'Économie Rurale) et bénéficier, en répondant à l'appel de la Région, d'une nouvelle génération de fonds territoriaux européens.
- **Mettre en œuvre** le Fonds de Concours 2022-2026 de Dinan Agglomération de 6,275M€ et accompagner le développement des communes.

# FINANCES



## REPÈRES 2021



**5,5 M€**  
DE CAPACITÉ  
D'AUTO-  
FINANCEMENT  
NETTE



**2,2 ANS**  
C'EST LE DÉLAI DE  
DÉSENMETEMENT  
TRADUISANT LA  
BONNE SANTÉ  
FINANCIÈRE DE  
L'AGGLOMÉRATION

**117 M€**  
AU CA 2021  
(tous budgets confondus)

L'année budgétaire 2021 a, comme la précédente, été fortement impactée par la pandémie. Face à cette crise inédite, l'agglomération a fait le choix d'un accompagnement conséquent au monde économique conséquent en lui consacrant près d'1,5M€. Après une forte diminution du produit des services à la population en 2020 (- 0,8M€ par rapport à 2019), une reprise progressive des activités culturelles (saison, enseignement artistique), sportives (piscines principalement) et de cohésion sociale (crèches et accueils de loisirs) a été observée. Cela s'est traduit par une hausse de nos produits de près de 0,6M€ par rapport à 2020. Dans ce contexte financier, l'agglomération a réussi à maintenir et stabiliser son niveau d'autofinancement net à hauteur de 5,5M€.

### Vers un nouveau pacte fiscal et financier solidaire avec les communes

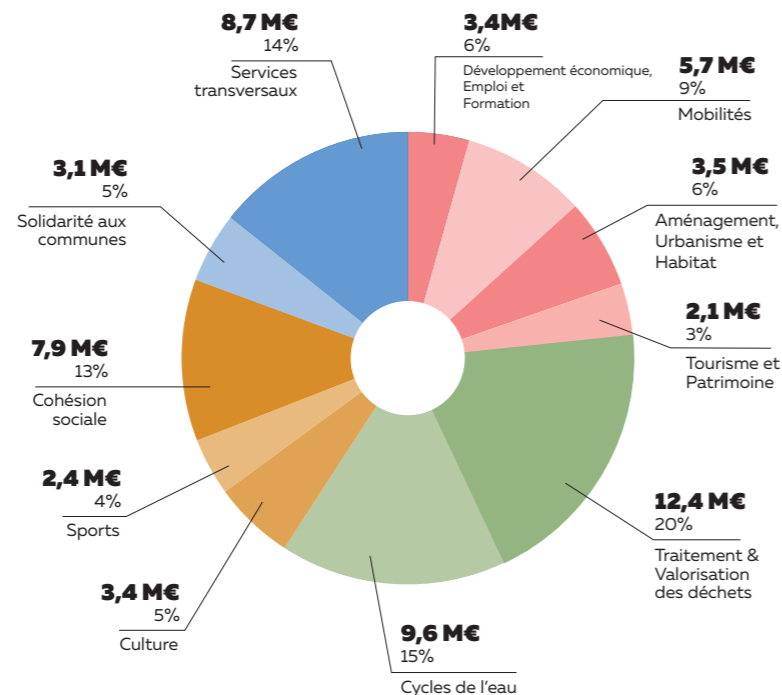
L'agglomération a voté son nouveau pacte fiscal et financier solidaire lors du conseil communautaire du 20 décembre 2021.

Celui-ci répond à deux objectifs importants en matière de solidarité au sein du bloc communal :

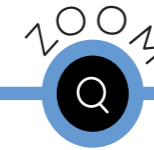
- Accompagner financièrement les communes membres de l'agglomération par la création d'un Fonds de Concours pour la période 2022-2026 à hauteur de 6,275 M€
- Opérer un partage de la richesse produite avec les communes afin de poursuivre l'objectif collectif de développement économique du territoire :
  - Le reversement du foncier bâti dans les zones économiques a été infléchi en basant un reversement selon la richesse théorique des communes. Ainsi 3 tranches de reversement ont été créées : 20%, 25% et 30% de reversement sur le produit contre 85% de l'évolution dans le précédent pacte.
  - Le reversement de 30% de la fiscalité « énergie renouvelable » aux communes.

À noter que le reversement de la taxe d'aménagement sur les zones économiques sera travaillé en 2022.

### Le Compte Administratif 2021 de Dinan Agglomération en politiques publiques :



## SIMPLIFIER LA LECTURE DU BUDGET ET DES FINANCES PUBLIQUES



### LES FONDS DE CONCOURS 2021-2026

Une enveloppe de 6,275 M€ votée en décembre 2021 à destination de toutes les communes du territoire, répartie ainsi :

Population INSEE 2021	Nombre de communes	Montant	TOTAL
population < 1 000	30	75 000€	2 250 000€
1 000 < population < 2 000	20	100 000€	2 000 000€
2 000 < population < 3 500	9	125 000€	1 125 000€
3 500 < population < 10 000	4	175 000€	700 000€
population > 10 000	1	200 000€	200 000€
<b>TOTAL</b>	<b>64</b>		<b>6 275 000€</b>

### Le tableau des soldes intermédiaires de gestion du budget principal (en K€)

	CA 2019	CA 2020	CA 2021
+ RECETTES DE GESTION	50 9994	51 591	52387
- DÉPENSES DE GESTION	43 515	44 549	44 867
= EXCÉDENT BRUT DE FONCTIONNEMENT	7 479	7 042	7 520
+ RÉSULTAT FINANCIER	-247	-218	-200
+ RÉSULTAT EXCEPTIONNEL	5	4	-344
= CAPACITÉ D'AUTOFINANCEMENT BRUTE	7 237	6 828	6 976
- REMBOURSEMENT DETTE	1 802	1 802	1 465
= CAPACITÉ D'AUTOFINANCEMENT NETTE	5 432	5 026	5 511
+ RECETTES D'INVESTISSEMENT	2 193	1 281	3 178
- DÉPENSES D'INVESTISSEMENT	9 000	11 542	9 174
+ EMPRUNT	1 712	3 500	3 000
= VARIATION DU FONDS DE ROULEMENT AU 31/12	337	-1 734	2 515
<b>= RÉSULTAT GLOBAL DE CLÔTURE</b>	<b>9 793</b>	<b>8 058</b>	<b>10 572</b>

FDR = Fonds de roulement  
CAF = Capacité d'autofinancement

### Les principaux investissements réalisés en 2021

VOIRIE	1 918 K€
TRÈS HAUT DÉBIT	1 863 K€
ÉCONOMIE	1 602 K€
ENFANCE / PETITE ENFANCE	918 K€
TOURISME	474 K€
ÉQUIPEMENTS SPORTIFS	467 K€
INFRASTRUCTURES FERROVIAIRES	387 K€
HABITAT	336 K€
INFRASTRUCTURES ROUTIÈRES	323 K€
ENSEIGNEMENT ARTISTIQUE / LECTURE PUBLIQUE	233 K€
ADMINISTRATION GÉNÉRALE	226 K€
FONDS DE CONCOURS AUX COMMUNES	132 K€

### PERSPECTIVE 2022

- **Maintenir** des capacités à investir malgré le contexte économique contraint à venir.
- **Travailler** sur le reversement de la taxe d'aménagement sur les zones économiques.
- **Mettre en œuvre** le nouveau dispositif de Fonds de Concours.

# DÉVELOPPEMENT ÉCONOMIQUE

Dinan Agglomération favorise la création d'un environnement favorable à l'installation et au développement des entreprises sur le territoire. Elle a pour objectif de soutenir les initiatives de toutes les entreprises, commerces et exploitations agricoles, dans un souci de développement durable, créateur d'emplois pour le territoire.



## REPÈRES 2021



80  
SUBVENTIONS  
PASS COMMERCE &  
ARTISANAT  
VOTÉES POUR UN  
MONTANT DE  
390 000€

- 1. Accompagner les porteurs de projet, créateurs et repreneurs d'entreprises**, y compris agricoles, dans leur développement et ainsi créer de l'emploi sur le territoire, notamment grâce à un réseau de 5 pépinières d'entreprises et de 42 zones d'activités.
- 2. Aménager des espaces économiques** conciliant la préservation des espaces naturels et agricoles, la sobriété foncière et le développement des entreprises, avec une offre diversifiée de solutions d'implantation.
- 3. Soutenir les entreprises** face aux enjeux des transitions environnementales, numériques et sociétales, et proposer des accompagnements individuels et collectifs.
- 4. Favoriser les circuits courts et la consommation locale** dans la restauration collective et pour les habitants, faciliter le développement des activités agricoles répondant aux besoins d'une alimentation durable et locale.



← Ti-Lô, cidrerie lauréate du prix de la création / développement du concours Étincelles



## UNE AIDE DIRECTE AUX ENTREPRISES FERMÉES DURANT LE 2<sup>ND</sup> CONFINEMENT

Dans le cadre du plan d'urgence voté par le conseil communautaire fin 2020, une aide directe de 1200€ à 5000€ a été versée aux commerces et entreprises artisanales fermés administrativement en novembre 2020. Cette aide directe distribuée en 2021 représente un total de plus d'1 million d'euros et 785 entreprises aidées. En complément, des avances remboursables régionales et des prêts d'honneur locaux ont été attribués permettant aux entreprises de faire face à la crise sanitaire et économique.

15  
TERRAINS VENDUS  
EN ZONES  
D'ACTIVITÉS  
SOIT 4,7ha

## DÉVELOPPER L'ÉCONOMIE ET LA VITALITÉ DU TERRITOIRE

### LES FAITS MARQUANTS 2021

- **Juillet** : Remise des prix aux 4 lauréats du 3<sup>ème</sup> concours « Étincelles » placé sous le signe des transitions et de l'innovation des entreprises. Nouveauté 2021, le public a élu son « coup de cœur » avec plus de 1 850 votes sur les réseaux sociaux.
- **Août** : Le Plan Alimentaire Territorial de Dinan Agglomération lauréat du plan de relance de l'Etat, permettant ainsi de renforcer les actions agricoles et alimentaires en finançant de nouvelles actions.
- **Septembre** : Lancement de l'Éco-Parc de Bel-Air sur les communes de Quévert et d'Auceleuc. Conçu avec de nouvelles règles d'accueil des entreprises, préservant la biodiversité et contribuant aux transitions énergétiques, il a été sélectionné comme « site industriel clé en main » dans le cadre du label Territoires d'industrie.
- **Septembre** : 1<sup>ères</sup> Rencontres des acteurs de l'Agriculture et de l'Alimentation pour continuer à favoriser les produits locaux dans la restauration collective et aider aux transitions agricoles.
- **Novembre** : 2<sup>ème</sup> Matinale de l'Économie sur l'emploi et les transitions. L'occasion pour les acteurs économiques d'évoquer les difficultés de recrutement des entreprises et les enjeux liés aux transitions écologiques et énergétiques, autour d'un grand témoin Christian TACQUARD, fondateur du groupe Galapagos, fleuron de l'industrie du territoire.

## REPÈRES 2021

83%  
DE TAUX  
D'OCCUPATION SUR  
LES 5 PÉPINIÈRES  
D'ENTREPRISES



32%  
DE PRODUITS LOCAUX  
ET SOUS SIGNES DE  
QUALITÉ DANS LES  
CANTINES SCOLAIRES  
(CONTRE 22% EN 2016)



785  
ENTREPRISES  
AIDÉES POUR UN  
MONTANT  
D'1 M€  
SUITE AU 2<sup>ND</sup>  
CONFINEMENT



▲ Rencontres Made In Dinan à Bretagne Granits, entreprise basée au Hinglé

## PERSPECTIVES 2022

- **Aider** les entreprises à investir dans les transitions énergétiques et écologiques par un accompagnement et un soutien financier.
- **Accompagner** la restauration collective vers les objectifs de la Loi EGAlim et sensibiliser les élus locaux et les cuisiniers dans leur pratique aux enjeux d'une alimentation durable et relocalisée.
- **Lancer** la première édition du Défi Foyers Alimentation Positive adressé aux habitants du territoire.
- **Harmoniser** la signalétique des 42 zones d'activités et des 5 pépinières pour plus de visibilité.

# MOBILITÉS

Les projets de mobilités se poursuivent avec une montée en puissance des mobilités douces et actives en 2021 grâce notamment à l'approbation du Plan Vélo Communautaire. Covoiturage, DINAMO!, navettes estivales et transport scolaire s'ajustent et s'affirment au fil des années.

La compétence voirie, quant à elle, dans sa phase de revoyure 2021, a vu son fonctionnement devenir plus opérationnel et plus souple, à la demande des élus locaux.

**1. Encourager l'utilisation du transport collectif** et adapter le réseau DINAMO actuel.

**2. Développer la pratique du vélo** en créant des voies douces, sécurisées et continues pour le loisir et les trajets vers le travail et en déployant des services dédiés.

**3. Favoriser la multi-modalité et l'intermodalité** en créant un maillage d'aires de covoiturage à des points stratégiques du territoire, et y installer des box vélos.

**4. Développer en régie la partie entretien de la compétence voirie** et tendre vers une homogénéité des pratiques sur tous les secteurs.



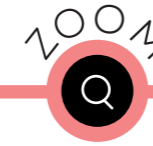
Inauguration de l'aire de covoiturage à Lanvallay en présence d'Anne-Sophie GUILLEMOT, Vice-Présidente Mobilités et Infrastructures et Bruno RICARD, Maire de Lanvallay

## LES FAITS MARQUANTS 2021

- **Mars** : Mise en service du nouveau bi-répandeur sur Matignon et développement de l'activité point à temps sur Plancoët avec l'ancien équipement.
- **Juin** : Lancement du projet Mobilités durables en milieu rural (AMI TENMOD) avec Lamballe Terre et Mer, Saint-Brieuc Armor Agglo et Loudéac Communauté Bretagne Centre.
- **Juillet** : Lancement de l'étude pour l'optimisation et l'extension du réseau DINAMO !
- **Durant l'été** : Aménagement des aires de covoiturage de Plouër-sur-Rance et Lanvallay.
- **Décembre** : Approbation du Plan Vélo Communautaire.



## FACILITER NOS DÉPLACEMENTS



### LE PLAN VÉLO COMMUNAUTAIRE

En quelques années, grâce à la mise en place d'un plan vélo national dès 2018, à la multiplication des infrastructures et services, et en raison de la crise sanitaire, une dynamique « vélo » s'est enclenchée. Afin d'accompagner cet élan et répondre aux besoins des habitants du territoire et des touristes, Dinan Agglomération s'est dotée d'un Plan Vélo Communautaire approuvé en conseil communautaire fin 2021. Élaboré en concertation avec les élus municipaux et les acteurs du vélo, plusieurs axes ont été retenus :

- Encourager les déplacements quotidiens par la création d'un maillage intercommunal,
- Favoriser la pratique du vélotourisme et du vélo-loisir,
- Sécuriser la pratique cyclable,
- Faciliter l'accès au vélo,
- Communiquer et sensibiliser à cette pratique.



Dinan Agglomération accompagne financièrement les communes dans cette politique cyclable qui repose avant tout sur la possibilité de se déplacer à vélo en toute sécurité et sérénité.

Réunion de travail du Plan Vélo Communautaire

### REPÈRES 2021



**250 KM**  
DE LIAISONS CYCLABLES  
PRÉVUES DANS LE PLAN  
VÉLO COMMUNAUTAIRE

**750**  
RÉPONSES  
AU QUESTIONNAIRE  
GRAND PUBLIC RELATIF  
AU PLAN VÉLO



**1 079**  
USAGERS  
ONT EMPRUNTÉ LES  
NAVETTES DU DINAMO!  
ESTIVAL



**2,5 M€**  
DE BUDGET  
POUR LA VOIRIE

**75 KM**  
DE VOIRIE  
REMISE EN ETAT  
(ENROBÉ OU ENDUIT)  
DONT 30KM EN RÉGIE

### VOUS AVEZ DIT INTERMODALITÉ OU MULTIMODALITÉ ?

L'intermodalité : c'est l'utilisation de plusieurs modes de transport au cours d'un même déplacement.

La multi-modalité : c'est la présence de plusieurs modes de transport au même endroit.

### PERSPECTIVES 2022

- **Organiser** la rentrée scolaire 2022-2023 avec la CAT Transdev, prestataire pour la desserte des Collèges de Plancoët et Créhen.
- **Déployer** le réseau de bus DINAMO! avec une nouvelle ligne desservant Trélivan à partir d'octobre.
- **Expérimenter** une nouvelle ligne estivale de Plélan-le-Petit vers Corseul en correspondance avec la ligne 1 vers le littoral.
- **Réaliser** en régie l'entretien préventif (PATA) des voiries sur l'ensemble de l'agglomération.
- **Finaliser** la phase 2 de la compétence voirie comprenant la clause de revoyure permettant aux communes n'ayant pas tout délégué de transférer les voies de dessertes à l'agglomération.



Les territoires sont et seront de plus en plus confrontés à la conciliation entre leur développement et la préservation de leur qualité environnementale. C'est pourquoi Dinan Agglomération intègre ces préoccupations majeures de protection des ressources et du cadre de vie, dans sa politique d'aménagement et de son outil phare : le Plan Local d'Urbanisme intercommunal et de l'Habitat.

## REPÈRES 2021



129

**DEMANDES D'AIDES DE RÉNOVATION DE LOGEMENTS PRIVÉS HONORÉES DANS LE CADRE DU PROGRAMME D'AIDE AVEC L'AGENCE NATIONALE DE L'HABITAT (ANAH), POUR UN MONTANT DE SUBVENTIONS DE 126 119€ DE DINAN AGGLOMÉRATION**

284

**LOGEMENTS LOCATIFS SOCIAUX AGRÉÉS (Dont 145 en foyers jeunes travailleurs) POUR UN MONTANT DE 377 000€**

- 1. Poursuivre l'Opération de Revitalisation des Territoires (ORT)**, améliorer la coordination des projets de développement des communes du pôle urbain, renforcer leur rôle de centralité et accompagner les lauréats « Petites Villes de Demain » dans la définition de leurs projets de développement.
- 2. Maîtriser le foncier pour une maîtrise des prix**, et développer une politique de construction de logements intégrant la réduction de la consommation foncière tendant vers le Zéro Artificialisation Nette d'ici 2040.
- 3. Faire évoluer le PLUiH** chaque année afin qu'il prenne en compte les nouveaux projets du bloc local et faciliter sa mise en œuvre.
- 4. Développer une offre de logements adaptée à tous** et s'assurer de sa diversité sur le territoire via un déploiement et renforcement de l'offre locative sociale sur l'ensemble de ses produits.

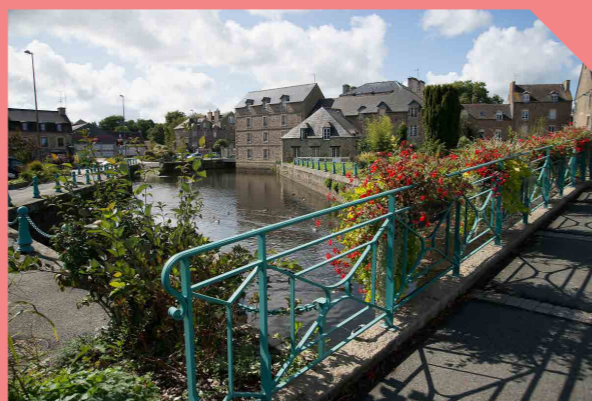
### LES FAITS MARQUANTS 2021

- **Septembre et Novembre :** Recrutement d'une cheffe de projet Petites Villes de Demain pour Broons, Caulnes, Matignon et Plancoët et d'une cheffe de projet Petites Villes de Demain pour Dinan en charge également de l'Opération de Revitalisation des Territoires.

- **Toute l'année :** Le service urbanisme accompagne les communes dans leurs études urbaines pour la mise en œuvre des orientations du PLUiH (densification, production de logements sociaux, maintien des commerces de centralité, ...) et leurs projets urbains (réaménagement de centre-bourg, reconversion d'une friche...). En 2021, 10 communes ont été accompagnées plus spécifiquement.

### L'ESPACE FAIRE DEVIENT ESPACE FRANCE RÉNOV'

Basé au siège administratif de l'agglomération et en permanences délocalisées, l'espace FAIRE est animé par une équipe de 3 agents qui ont un rôle d'information et de conseil auprès des particuliers en matière de rénovation de l'habitat. Au 1<sup>er</sup> janvier 2022, le dispositif change de nom et devient Espace France Rénov'.



Plancoët, Petite Ville de Demain



## L'EXTENSION DU SITE PATRIMOINE REMARQUABLE



Courant juillet 2021, Dinan Agglomération a engagé une démarche de réinterrogation et d'extension du périmètre du Secteur Sauvegardé de Dinan devenu Site Patrimonial Remarquable (SPR) en vue de son classement. Cette mission a été confiée à un groupe composé d'une architecte du patrimoine, d'un historien, d'un urbaniste, d'un paysagiste et d'une socio-économiste afin

que plusieurs scénarios soient évalués. Cette étude se poursuivra en 2022 et 2023 par la délimitation du nouveau périmètre puis la définition du règlement qui s'y appliquera. L'objectif étant de protéger le patrimoine bâti (extérieur et parfois intérieur) et paysager du centre et du port de Dinan et Lanvallay, tout en permettant l'évolution de la ville et notamment le maintien du dynamisme commercial.

## REPÈRES 2021



2 498

**DEMANDES D'INFORMATIONS REÇUES PAR LE CONSEILLER FAIRE**

(contre 1 123 en 2019 et 1 762 en 2020)



1 691

**PERMIS DE CONSTRUIRE INSTRUMENTÉS ET VENTES**

## LE SAVIEZ-VOUS ?

Bien que l'agglomération soit compétente en matière de politique de l'habitat, une particularité est propre à cette compétence : les communes peuvent également agir. Pour cela, les communes peuvent participer financièrement aux opérations de logements sociaux, porter la réalisation de lotissements communaux, acquérir-démolir des friches en centre-bourgs, et même aider au financement de rénovation de bâtiments anciens sur des travaux autres que la rénovation énergétique.

## PERSPECTIVES 2022

- **Lancer** l'étude pré-opérationnelle d'Opération Programmée de l'Amélioration de l'Habitat dans le cadre du programme Petites Villes de Demain sur les communes de Plancoët, Broons, Caulnes et Dinan et identifier les logements réhabilitables.
- **Poursuivre** l'accompagnement des communes dans leurs études urbaines via le Plan d'Action Foncière, les aider à passer à la mise en œuvre des préconisations définies.
- **Définir** les secteurs prioritaires et identifier le potentiel foncier dans la perspective de la mise en œuvre du zéro artificialisation nette.
- **Engager** une démarche autour d'un nouveau Schéma de COhérence Territoriale.
- **Lancer** une étude d'opportunité sur la création d'un organisme foncier solidaire.

# TOURISME ET PATRIMOINE

Le service Tourisme élabore et met en œuvre la stratégie touristique communautaire, en lien étroit avec l'Office de Tourisme communautaire « Dinan-Cap Fréhel Tourisme », qui assure la partie promotion et communication de la Destination. En outre, le service assure la gestion des Maisons Nature (Maison de la Rance et Maison des Faluns), ainsi que le Centre d'Interprétation du Patrimoine Coriosolis.



## REPÈRES 2021



1,17 M  
NUITÉES  
MARCHANDES

3 M  
DE NUITÉES  
NON-MARCHANDES  
ESTIMÉES

2 100  
HÉBERGEMENTS  
TOURISTIQUES  
DONT  
36  
HÔTELS,  
37  
CAMPINGS ET PLUS DE  
2 000  
MEUBLÉS  
TOURISTIQUES

748 000€  
DE TAXE DE SÉJOUR  
COLLECTÉE

- 1. Mettre en oeuvre la stratégie touristique communautaire** et assurer les transitions vers un tourisme durable.
- 2. Coordonner la stratégie touristique de la Destination régionale** « Cap Fréhel – Saint-Malo – Baie du Mont-Saint-Michel » en partenariat avec 5 EPCI.
- 3. Promouvoir l'ensemble du territoire** via l'Office de Tourisme communautaire « Dinan – Cap Fréhel Tourisme ».
- 4. Sensibiliser la population locale et touristique** aux richesses naturelles et patrimoniales du territoire, en s'appuyant sur la Maison de la Rance, la Maison des Faluns et le Centre d'Interprétation du Patrimoine « Coriosolis ».

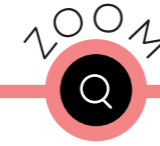


Sentier de randonnée à Saint-Cast-le-Guildo

## LES FAITS MARQUANTS 2021

- **Toute l'année** : Organisation de groupes de travail, de réunions de secteurs et de concertation sur l'élaboration du plan d'actions de la stratégie touristique de Dinan Agglomération.
- **Mai** : Soutien à l'investissement des acteurs du nautisme dans le cadre de la Destination touristique Cap Fréhel – Saint-Malo – Baie du Mont-Saint-Michel et lancement d'un appel à projets mutualisé.
- **Avril à Octobre** : Etude des mobilités touristiques dans le cadre de la Destination touristique Cap Fréhel – Saint-Malo – Baie du Mont-Saint-Michel et élaboration d'un plan d'actions partagé par les élus au tourisme et aux mobilités.

## PROMOUVOIR UNE OFFRE TOURISTIQUE QUALITATIVE ET DIVERSIFIÉE



### VOYAGEZ AU COEUR DU TEMPLE DE MARS, RÉALITÉ VIRTUELLE ET AUGMENTÉE À CORIOSOLIS

2021 aura été marquée par le lancement du projet numérique de valorisation du sanctuaire du Haut-Bécherel. À cette occasion, les visiteurs du Centre d'Interprétation du Patrimoine (CIP) Coriosolis ont pu vivre une expérience immersive en 3D et incarner un pèlerin du II<sup>ème</sup> siècle lors d'une cérémonie culturelle au sanctuaire du Temple de Mars.

À quelques kilomètres du centre d'interprétation, sur le site historique du Temple de Mars, les usagers ont bénéficié d'une application numérique comme support de découverte, où éléments existants et réalité virtuelle se superposent les invitant à résoudre des énigmes.

Ce projet, sous maîtrise d'ouvrage communautaire, a bénéficié de financements à hauteur de 76 % de l'Europe (ITI FEDER et LEADER), de l'État (DRAC), de la Région Bretagne (valorisation du Patrimoine) et du Département pour un montant total de 360 000€ HT.



Voyagez au coeur du Temple de Mars

## REPÈRES 2021



12 600  
ENTRÉES À LA  
MAISON DE LA RANCE  
ET DES FALUNS (+40%)  
ET  
5 150  
ENTRÉES À  
CORIOSOLIS

180 000  
VISITEURS DANS LES  
BUREAUX DE L'OFFICE  
DE TOURISME  
(-65% /2020)

+33%  
DE FRÉQUENTATION  
DU SITE WEB DE  
L'OFFICE DE  
TOURISME

## PERSPECTIVES 2022

- **Finaliser** la stratégie touristique communautaire et la soumettre au vote du conseil communautaire.
- **Lancer** un second appel à projets pour soutenir les acteurs du nautisme à l'échelle de la destination Cap Fréhel – Saint-Malo – Baie du Mont-Saint-Michel.
- **Finaliser** l'étude sur les mobilités touristiques à l'échelle de la destination « Cap Fréhel – Saint-Malo – Baie du Mont-Saint-Michel » et valider le plan d'actions.
- **Organiser** l'événementiel « Curieux de Nature » à la Maison de la Rance et à la Maison des Faluns.
- **Lancer** une étude de réaménagement de la muséographie de Coriosolis.
- **Élaborer** un projet d'aménagement sur site de Bétineuc.

# COLLECTE ET TRAITEMENT DES DÉCHETS



Face à la production massive de déchets, à l'augmentation de leurs coûts de gestion et de traitement, et face aux évolutions réglementaires, Dinan Agglomération a engagé un projet de refonte de sa politique Déchets qui définira une offre de service à l'usager traduisant un seul et unique objectif primordial : la réduction des quantités produites.

## REPÈRES 2021



80 000 TONNES DE DÉCHETS PRISES EN CHARGE PAR LE SERVICE PUBLIC DE GESTION DES DÉCHETS DONT 60% DES DÉCHETS TRANSITENT PAR LES 9 DÉCHÈTERIES\* DU TERRITOIRE

\* 8 DÉCHÈTERIES EN GESTION COMMUNAUTAIRE + 1 DÉCHÈTERIE EN GESTION SMICTOM

- Réduire les déchets** grâce au Programme Local de Prévention des Déchets Ménagers et Assimilés (PLPDMA). Ce document de planification interroge nos modes de production, de consommation et participe à l'apprentissage des gestes et pratiques au quotidien qui réduisent les déchets. De ce programme découlera un plan d'actions qui sera présenté au Conseil communautaire en 2022.
- Ré-organiser le service et son financement** en optimisant les organisations héritées des anciens EPCI fusionnés et en réfléchissant à une part incitative (une partie de la facture de l'usager établie en fonction de sa propre production), levier impactant en terme de réduction des quantités.
- Développer la communication** auprès des acteurs du territoire, notamment les communes, sur le service aux usagers, ses enjeux, ses coûts et permettre la compréhension et l'adhésion aux évolutions proposées.

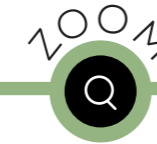
La Loi Anti-Gaspillage pour une Économie Circulaire (AGEC du 10 février 2020) fixe une obligation de tri à la source des biodéchets (alimentaires et végétaux) au 1<sup>er</sup> janvier 2024.

## LES FAITS MARQUANTS 2021



- Toute l'année :** Élaboration du document réglementaire Programme Local de Prévention des Déchets Ménagers et Assimilés\* (PLPDMA) établi en concertation avec les membres de la Commission Constitutive d'Élaboration et de Suivi (CCES) et soumis à la consultation du public en novembre 2021.
- Mai et juin :** Distribution gratuite de compost organisée sur les déchèteries d'Évran et de Matignon afin de sensibiliser les usagers à la valorisation des déchets de jardin.
- Juillet :** Inauguration d'un local de réemploi des objets dont toutes les déchèteries de l'agglomération seront équipées. 7 projets d'économie sociale et solidaire portés par Emmaüs, le LabFab de la volumerie, Pignons sur Roue, Les P'tits Potes de Plévenon, Delphe, Autour de Jules et Trois Fois Rien ont été retenus pour assurer une nouvelle vie à ces objets.

## ENGAGER UNE REFONTE DE LA POLITIQUE DÉCHETS



### LE DÉFI VAL VERT (2021-2023)

Avec pour objectif d'encourager les initiatives vertueuses des communes et réduire drastiquement leurs apports municipaux de déchets verts en déchèterie (qui ne seront plus pris en charge au 1<sup>er</sup> janvier 2023), Dinan Agglomération a lancé un Fonds de Concours baptisé « Défi Val Vert ». Soutien à l'acquisition de broyeurs pour une réutilisation en paillage, d'équipements de compostage ou de tonte mulching, cette aide financière représente 30% du montant HT des dépenses d'investissement. Cette aide est plafonnée à 5 000€ par commune et par an.



## REPÈRES 2021



580 PERSONNES SENSIBILISÉES (INSTALLATION DE COMPOSTEURS PARTAGÉS, MANIFESTATION «CURIEUX DE NATURE», SEMAINE EUROPÉENNE DE RÉDUCTION DES DÉCHETS)

392 000 VISITES EN DÉCHÈTERIES SUR LES 8 SITES EN GESTION COMMUNAUTAIRE (+15% /2020)

## PERSPECTIVES 2022

- Refondre** la politique déchets. Quelle offre de service, pour qui et à quel prix ?
- Définir** les enjeux autour de la prévention et de la réduction des déchets, des coûts de collecte et de traitement des organisations héritées des territoires.
- Élaborer** un Plan Local de Prévention des Déchets Ménagers et Assimilés.



Distribution de compost dans le cadre de la sensibilisation à la valorisation des déchets de jardin

Objectif ambitieux, clairement affiché par le **Plan Régional de Prévention de Gestion des Déchets (PRPGD)**, celui de passer de 800 kg/habitant/an de déchets ménagers et assimilés pris en charge par le service public à 600 kg/habitant/par an en 2030.



# TRANSITIONS ÉNERGÉTIQUES, CLIMATIQUES ET ÉCOLOGIQUES



Une grande partie des leviers d'actions en faveur des transitions énergétiques, climatiques et écologiques trouve son origine au niveau local, raison pour laquelle Dinan Agglomération et les communes ont un rôle essentiel à jouer pour donner l'impulsion nécessaire aux acteurs du territoire vers les transitions.

## REPÈRES 2021



**76**  
ÉLUS COMMUNAUX MOBILISÉS AU SEIN DES ATELIERS PCAET-ABI\*  
(voir page 8)

- 1. Concilier développement économique et enjeux environnementaux** en intégrant progressivement la notion « éviter, réduire, compenser » dans les politiques publiques locales, les projets d'aménagement et les documents de planification d'aménagement.
- 2. Envisager et impliquer les citoyens** comme les acteurs de la transition par l'organisation, la sensibilisation et la mise à disposition d'outils pour que les habitants (citoyens, entreprises, associations...) deviennent moteurs des transitions.

### LES FAITS MARQUANTS 2021

- **Juin** : Premier webinaire professionnel organisé par Dinan Agglomération et ses partenaires à destination des acteurs publics de la filière bois énergie à l'échelle interrégionale.
- **été** : Réponses de 25 communes à l'Appel à Manifestation d'Intérêt lancé par Dinan Agglomération pour intégrer la démarche d'Atlas de la Biodiversité Intercommunale.
- **Novembre** : Lancement d'ateliers participatifs « Conversations Carbone » qui accompagnent 10 citoyens/acteurs du territoire dans leur réflexion de réduction de leur empreinte carbone au quotidien.
- **Toute l'année** : Diagnostic de l'organisation actuelle de la filière bois énergie sur le territoire et benchmark d'organisations remarquables de la filière au niveau national et européen.



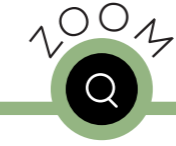
L'Atlas de la Biodiversité fête sa 1<sup>ère</sup> année d'investigations naturalistes

**87**  
RENDEZ-VOUS EN COMMUNES POUR DES PROJETS ÉNERGÉTIQUES ET THERMIQUES

**20**  
PROJETS COMMUNAUTAIRES ACCOMPAGNÉS TECHNIQUEMENT PAR LE CONSEIL EN ÉNERGIE PARTAGÉ

**1.2KM**  
SUPPLÉMENTAIRE DE HAIES CRÉÉES DANS LE CADRE D'UNE COMPENSATION ENVIRONNEMENTALE

\*PLAN CLIMAT AIR ÉNERGIE ET ATLAS DE LA BIODIVERSITÉ



## CONSEIL EN ÉNERGIE PARTAGÉ, UN SERVICE IMPACTÉ EN 2021



Le Conseil en Énergie Partagé (CEP) de Dinan Agglomération accompagne les communes dans la réalisation d'actions concrètes en matière d'économies d'énergie de leur patrimoine (bâtiments, mobilité, éclairage ...).

L'expertise proposée concerne l'optimisation des systèmes existants, la sensibilisation des usagers du/des bâtiment(s) et le conseil sur des projets de rénovation/construction avec toujours l'objectif d'améliorer la performance thermique et environnementale. Tout projet de transition écologique sollicitant des aides publiques est dorénavant soumis à l'avis des CEP. C'est pourquoi, cette nouvelle procédure, certes vertueuse, a fortement impacté l'équipe en place sur des échéances extrêmement contraintes. En effet, 31 projets communaux et intercommunaux ont été à l'étude afin de mobiliser des aides de l'État (Dotation de Soutien à l'Investissement Local). L'équipe sous forte tension a malgré tout relevé le défi et ainsi permis l'aboutissement de projets publics à venir !

## REPÈRES 2021



**4 417**  
ESPÈCES (FLORE ET FAUNE) IDENTIFIÉES SUR LE TERRITOIRE (CONNAISSANCES ABI) DONT

**4 052**  
OBSERVATIONS DES CITOYENS



**426**  
DESTRUCTIONS DE NIDS DE FRELONS ASIATIQUES ET **195**  
PIÈGES DISTRIBUÉS



Ateliers participatifs « Conversations Carbone » en présence de Philippe LANDURÉ, Vice-Président à la Prospective et Transition écologique

## PERSPECTIVES 2022

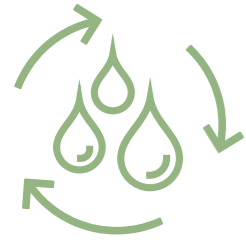
- **Planter** annuellement des panneaux photovoltaïques sur la toiture d'au moins un des bâtiments de Dinan Agglomération : pour 2022 celui des services techniques à Dinan.
- **Étudier** la faisabilité sur la zone agglomérée de Dinan et ses alentours de créer un réseau de chaleur urbain valorisant la chaleur fatale de l'Usine de valorisation énergétique de Taden (SMPRB\*).
- **Sensibiliser** les élèves des écoles primaires volontaires des 24 communes engagées dans l'ABI.
- **Structurer** la filière locale bois énergie avec les acteurs concernés suite à l'état des lieux 2021.
- **Évaluer** l'opportunité de bénéficier d'aides techniques et financières pour le déploiement de projets chaleurs publics et privés (solaire thermique, chaufferie bois, géothermie, chaleur fatale).

\*Syndicat mixte des Pays de Rance et de la Baie



# LES CYCLES DE L'EAU

Essentielle à la vie et à la biodiversité, l'eau est une ressource primordiale déclinée en deux cycles. Le grand cycle d'une part, phénomène naturel et originel de l'eau, et le petit cycle d'autre part, caractérisé par les circuits domestiques de l'eau potable et du traitement des eaux usées conçus par l'Homme. Tandis que les enjeux passés étaient d'approvisionner l'ensemble des populations avec des infrastructures performantes, la priorité aujourd'hui est de préserver la ressource en maîtrisant la quantité d'eau prélevée et en limitant les risques de pollution, le tout dans un contexte de changement climatique.



- 1. Gérer durablement la ressource en eau,** qualitativement et quantitativement, et satisfaire l'ensemble de ses usages, anthropiques ou naturels et encourager la sobriété.
- 2. Interconnecter** les deux cycles de l'eau aux différentes politiques publiques menées par l'agglomération.
- 3. Garantir un niveau de service optimal** du petit cycle sur l'ensemble du territoire.
- 4. Réaliser des programmes de restauration** des cours d'eau et milieux aquatiques et du bocage.
- 5. Accompagner les agriculteurs** dans la mise en œuvre de pratiques agro-écologiques.



Restauration d'un cours d'eau

## LES FAITS MARQUANTS 2021

### ASSAINISSEMENT

- **Mai :** Renouvellement du système d'aération de la station d'épuration de Plélan-le-Petit par les agents de Dinan Agglomération.
- **Juin :** Restrictions des services de l'État sur le développement urbanistique sur les secteurs en lien avec des unités de traitement non-conformes à la réglementation. En décembre, le Conseil communautaire adopte un plan d'actions.
- **Automne :** Mise en service de la nouvelle station d'épuration de Corseul.

### EAU POTABLE

- **Toute l'année :** Définition d'un plan d'actions (préventif et curatif) pour maintenir la qualité de l'eau potable conformément aux nouveaux paramètres réglementaires tels que les molécules de dégradation des pesticides (métabolites).

### EAUX PLUVIALES

- **Juin :** Lancement de l'inventaire des réseaux en secteur urbain et création d'un système d'information géographique (SIG) commun pour les communes.

### BASSINS VERSANTS

- **Septembre :** Contractualisation des Paiements pour Service Environnementaux (PSE) avec 39 exploitations agricoles sur 3 secteurs à enjeux eau potable ou algues vertes.
- **Décembre :** Validation du plan d'actions agro-environnemental volontaire de l'aire d'alimentation du captage prioritaire de la Ville Bézy (Tréfumel), destiné à réduire les pollutions nitrates et pesticides à l'horizon 2025.

## GARANTIR UNE EAU DE QUALITÉ ET PRÉSERVER LA RESSOURCE



### LE DISPOSITIF EXPÉRIMENTAL DES PAIEMENTS POUR SERVICES ENVIRONNEMENTAUX (PSE)

Incontournable sur notre territoire, l'agriculture engagée dans la transition agro-écologique est le facteur de réussite principal du maintien de la fonctionnalité des écosystèmes. Grâce au dispositif « Paiements pour Services Environnementaux » (PSE), Dinan Agglomération valorise les professionnels volontaires aux pratiques agro-écologiques en les rémunérant directement pour services rendus. C'est ainsi que 39 agriculteurs présents sur des zones à enjeux se sont engagés dans la mise en œuvre des mesures suivantes :

- 18 km de chemins de l'eau protégés par installation de bandes tampons enherbées ou fleuries,
- 290 km de haies bocagères protégées et valorisées par une gestion durable,
- 2 940 ha concernés par une optimisation de la couverture des sols et une réduction du nombre de jours de sols nus en période hivernale,
- 1 052 ha désherbés mécaniquement (réduction de l'utilisation d'herbicides).

Le projet sur 5 ans s'inscrit dans le cadre d'une expérimentation mise en place et financée par l'Agence de l'Eau Loire-Bretagne, et pour laquelle Dinan Agglomération est lauréate.



### LE SAVIEZ-VOUS ?

La vérification de la conformité des branchements d'une habitation est obligatoire. Une bonne séparation des eaux de pluie/eaux usées, ainsi que le bon raccordement des eaux usées à une station d'épuration, permettent aux stations de jouer pleinement leur rôle. Dinan Agglomération a signé une convention avec l'Agence de l'Eau Loire Bretagne afin d'accompagner certains particuliers dans leurs travaux de remise en conformité. En 2021, des animations ont été lancées sur Matignon, Saint-Jouan-de-l'Isle et Evran pour 236 propriétés non conformes représentant une surface de collecte des eaux pluviales de 17 480 m<sup>2</sup> à déconnecter.

### PERSPECTIVES 2022

- **Renforcer** le soutien aux agriculteurs dans leurs pratiques agro-écologiques.
- **Établir** une stratégie territoriale autour de la gestion durable de l'arbre et du bocage dans le cadre du futur programme Breizh Bocage 2023-2027.
- **Valider** les ouvrages de protection inondations-submersion marine de Dinan Agglomération (compétence GEMAPI).
- **Définir** la compétence Eaux pluviales Urbaines en collaboration avec les Communes.
- **Programmer** la restructuration des stations d'épuration de Saint-Cast-le-Guildo, Mégrit, Calorguen/Saint-Carné et Corseul.

### REPÈRES 2021



**47 KM DE BOCAGE CRÉÉ, REGARNI OU RÉGÉNÉRÉ**



**7,7 KM DE COURS D'EAU RESTAURÉS** (LIT MINEUR, BERGES ET RIPISYLVE)

**22 AMÉNAGEMENTS ÉCOLOGIQUES PERMETTANT LE FRANCHISSEMENT DES COURS D'EAU OU LA RESTAURATION DES CONTINUITÉS PISCICOLES**



**RENOUVELLEMENT DES RÉSEAUX : 9,3 KM POUR L'EAU POTABLE (DONT 7,2KM EN RENOUVELLEMENT) ET 7,5 KM POUR L'ASSAINISSEMENT (DONT 6,5KM EN RÉHABILITATION)**

• **Poursuivre** la programmation de renouvellement des réseaux.

# CULTURE



Particulièrement impactés par la crise sanitaire de 2020, les services culturels de Dinan Agglomération ont innové et su s'adapter rapidement à ce nouveau contexte. La rentrée 2021/2022 quant à elle, a permis une reprise des activités avec un retour presque à la « normale ». L'envie de re-faire ensemble, de repenser la Culture à Dinan Agglomération a mené à la mise en place d'ateliers participatifs avec les acteurs du territoire dans le but d'écrire un nouveau projet culturel pour l'agglomération.

## REPÈRES 2021



200 000€  
DE SUBVENTIONS  
VERSÉES AUX  
ASSOCIATIONS  
CULTURELLES

(MALGRÉ L'ANNULATION DE  
NOMBREUX ÉVÈNEMENTS EN  
RAISON DE LA PANDÉMIE)

- 1. S'adapter au contexte sanitaire** et innover en matière de relations aux usagers/publics.
- 2. Réfléchir collectivement** au futur projet culturel de Dinan Agglomération.
- 3. Relancer les activités des services** après plus d'un an et demi de contraintes sanitaires fortes.



Animation proposée en bibliothèque à l'occasion de la mise en place du réseau

## LES FAITS MARQUANTS 2021



Captation d'une audition d'élèves dans le cadre des « Live Sessions canapé »

- **Mai et juin** : Diffusion de captations d'auditions d'élèves pour l'ensemble des sites des écoles de musique intitulées « Live Sessions canapé ».
- **Septembre** : Rentrée de la Saison culturelle et retour à des conditions « normales » d'accueil du public.
- **Octobre** : Organisation d'une journée de réflexion sur la Culture regroupant l'ensemble des acteurs culturels du territoire.
- **Novembre** : Inauguration du réseau des bibliothèques Lirici avec la mise en place d'une carte unique de prêt, d'un logiciel commun à 28 bibliothèques et de la mise en ligne d'un site internet dédié.

## CULTIVER L'ÉPANOUISSEMENT DE NOS HABITANTS



### LA RÉSIDENCE DE L'ENSEMBLE « CORRESPONDANCES »



Spécialisé dans la musique du XVII<sup>ème</sup> siècle, sous la direction du claveciniste et organiste Sébastien DAUCÉ, l'ensemble Correspondances est une référence en matière de musique baroque. Programmé dans le cadre de la Saison culturelle, les musiciens en résidence au Conservatoire de musique ont sensibilisé et fait travailler différents ensembles instrumentaux autour de la musique française sous Louis XIII. Guitaristes, organistes ainsi que les musiciens de l'ensemble des dimanches de musique ancienne ont découvert les subtilités et le contexte historique et social de cette musique à l'époque jouée essentiellement dans les salons aristocratiques parisiens. Pour autant, ce sont bien des élèves de tous âges, de 7 à 60 ans, des différents sites du territoire qui se sont emparés avec passion de cette musique pour la faire revivre le temps d'un concert exceptionnel au Théâtre des Jacobins.

## REPÈRES 2021



35  
ACTIONS CULTURELLES  
ORGANISÉES POUR  
L'INAUGURATION  
DU RÉSEAU DES  
BIBLIOTHÈQUES LIRICI



1 105  
ÉLÈVES INSCRITS DANS  
LES ÉCOLES DE MUSIQUE  
EN SEPTEMBRE 2021

4 000  
ÉLÈVES,  
181  
CLASSES,  
51  
ÉCOLES BÉNÉFICIAIRES  
D'INTERVENTIONS  
MUSIQUE ET DANSE EN  
MILIEU SCOLAIRE

## PERSPECTIVES 2022

- **Définir** une nouvelle politique culturelle à Dinan Agglomération.
- **Organiser** une 1<sup>ère</sup> résidence d'auteur dans le cadre du Contrat Territoire Lecture.
- **Ouvrir** un département danse contemporaine au sein du Conservatoire et mettre en place une classe à horaires aménagée (CHAD) en partenariat avec le collège Broussais.
- **Créer** un pôle musique et danse inclusif à destination des personnes en situation de handicap.

# SPORTS



Participant pleinement au projet de territoire, le service des Sports de Dinan Agglomération œuvre à la conception, à l'entretien et à la gestion d'équipements sportifs nécessaires à la dynamique intercommunale. La compétence s'exerce également à travers des actions d'animation, la promotion d'activités sportives et l'accompagnement financier des clubs.

- 1. Coordonner une politique d'animation sportive** en direction des publics jeunes sur les vacances scolaires.
- 2. Mettre à disposition des éducateurs sportifs** au sein de l'Éducation Nationale.
- 3. Soutenir financièrement** des emplois sportifs associatifs sur le territoire.
- 4. Veiller à l'égalité d'accès** aux prestations pour l'ensemble de la population.

## DES EMPLOIS ASSOCIATIFS ACCOMPAGNÉS

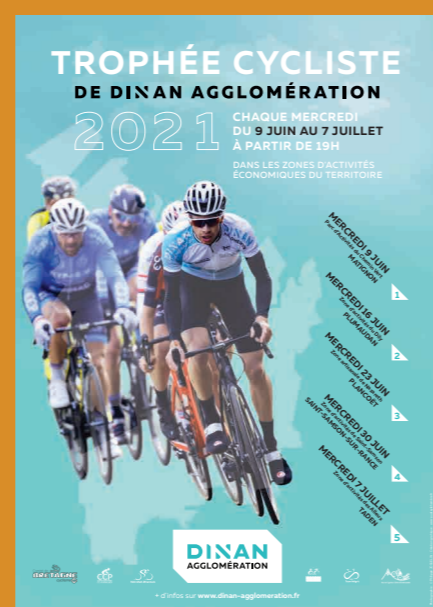
En 2021, le club nautique de Saint-Jacut-de-la-Mer, et l'association Dinan Natation Sauvetage ont rejoint le dispositif, portant ainsi à 9 le nombre d'emplois sportifs accompagnés dans le cadre des emplois tripartites.



Départ du Trophée cycliste 2021

## LES FAITS MARQUANTS 2021

- **Mai** : Adoption du pré-programme de la future piscine de centralité par le Conseil communautaire. Avec une vocation sportive marquée, cet équipement sera également une offre attractive en période estivale pour les familles et les touristes.
- **Juin-Juillet** : 3<sup>ème</sup> édition du Trophée cycliste sur 5 zones d'activités économiques de l'agglomération.
- **Novembre** : Validation de l'avant-projet de la piscine de la Planchette à Broons par le Conseil Communautaire.



## RENFORCER LA DYNAMIQUE DU « SPORT POUR TOUS »



### PISCINE DE CENTRALITÉ, UN GROUPE DE TRAVAIL CONSTITUÉ

La réflexion sur la piscine de centralité a été initiée en 2018. Dans ce cadre, un groupe de travail a été composé d'élus, de présidents associatifs, d'usagers, de la présidente de la Ligue de Bretagne de Natation, d'un conseiller technique de la Fédération Française de Natation, de représentants de la commission handicap et citoyenneté du Conseil de développement et de techniciens de Dinan Agglomération. Lors du choix du terrain d'implantation de cet équipement, le jury d'examen des candidatures présentées par les communes volontaires était composé d'élus mais également de membres du groupe de travail.

Ce dernier a été pleinement associé à toutes les étapes d'écriture du programme de la future piscine. Ainsi, de nombreuses thématiques ont été travaillées comme le budget, le volet ressources humaines, mais aussi pour la partie technique, le système de récupération d'eau et le mode de chauffage. Un représentant de ce groupe de travail a également été présent en tant que voix consultative lors du jury du concours de maîtrise d'œuvre de cette réalisation. Dans la continuité, le groupe de travail sera consulté sur le futur projet de service ainsi que sur les activités proposées et leurs tarifs.

### LE SAVIEZ-VOUS ?

#### Le programme de la future piscine de centralité comprend :

- Trois bassins intérieurs (un 25m avec 6 couloirs, un bassin d'apprentissage de 15m x 15m et une lagune de jeux),
- Un bassin extérieur de 50m avec 8 couloirs,
- Une plage aquiludique, des vestiaires d'été et des aménagements extérieurs,
- Un pôle bien-être.



## REPÈRES 2021



**2 EMPLOIS SPORTIFS SUPPLÉMENTAIRES, ACCOMPAGNÉS VIA UNE CONVENTION TRIPARTITE SOIT 9 EMPLOIS SUR LE TERRITOIRE**



**410 COUREURS INSCRITS AU TROPHÉE CYCLISTE ET 92 CLUBS REPRÉSENTÉS DONT 66 CLUBS BRETONS**

**45 COMMUNES ONT AU MOINS 1 FAMILLE INSCRITE À ANIMA'VACS**

Visuels du projet de réhabilitation de la piscine de La Planchette à Broons

## PERSPECTIVES 2022

- **Lancer** un concours de maîtrise d'œuvre et sélectionner l'architecte de la piscine de centralité.
- **Débuter** les travaux de réhabilitation de la piscine de la Planchette à Broons.
- **Rénover** le complexe sportif Némée situé à Dinan.

# COHÉSION SOCIALE



La politique de Cohésion sociale fait de Dinan Agglomération un territoire de solidarité soucieux de l'égalité d'accès aux droits et aux prestations des usagers, à travers la prévention et la promotion de la santé, la prise en compte de la parentalité, une offre de modes de gardes adaptée et l'accueil des gens du voyage.

## REPÈRES 2021

900  
ENFANTS ACCUEILLIS  
EN STRUCTURES  
PETITE-ENFANCE



570  
ASSISTANTS.ES  
MATERNELS.LES  
SUR LE TERRITOIRE

340  
ANIMATIONS PROPOSÉES  
PAR LE RELAIS PETITE  
ENFANCE

- 1. Poursuivre la mise en oeuvre** du schéma territorial des services aux familles et renforcer la coopération des acteurs locaux.
- 2. Garantir la professionnalisation** et l'harmonisation des équipes de la petite enfance et ALSH (Accueil de Loisirs Sans Hébergement).
- 3. Travailler avec les communes** sur le projet de transfert des Accueils de Loisirs Sans Hébergement (ALSH) communautaires.
- 4. Veiller à l'accompagnement social** des voyageurs.
- 5. Participer à la gestion** de la crise sanitaire.
- 6. Poursuivre les actions** du Contrat Local de Santé freinées par la crise sanitaire.



Accueil de loisirs du Quiou

## LES FAITS MARQUANTS 2021

- **Janvier** : Ouverture du centre de vaccination de Dinan où près de 135 000 doses de vaccin ont été administrées.
- **Mars** : Démarrage des travaux du futur multi-accueil de Lanvallay aux normes de constructions définies par le Plan Climat Air Énergie Territorial (PCAET).

- **Septembre** : Validation par le Conseil communautaire du principe de retour des ALSH aux communes au 1<sup>er</sup> septembre 2022.
- **Octobre** : Formation et conférence sur le cyberharcèlement dans le cadre du collectif de prévention du suicide MISACO.
- **Octobre** : Recrutement d'une conseillère numérique France Service mutualisée entre l'agglomération et 11 communes volontaires.

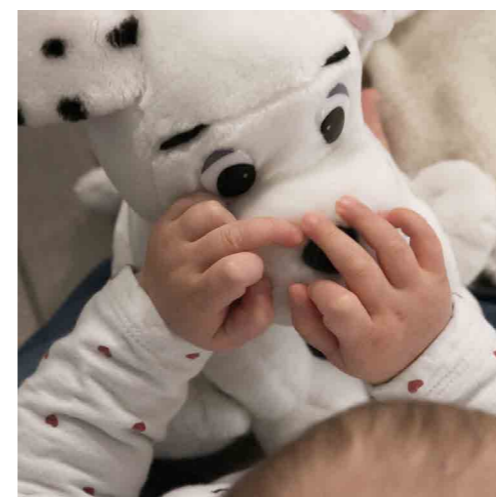
- **Novembre** : Organisation de la semaine des droits et de l'égalité dans le cadre du collectif de prévention des violences intrafamiliales.
- **Novembre** : Première édition de la semaine de formation continue pour les assistants.les maternels.les afin de valoriser et approfondir leurs compétences professionnelles.
- **Novembre** : Approbation du projet social de l'aire d'accueil permanente, mutualisée entre l'agglomération et 11 communes volontaires.

## ACCOMPAGNER NOS HABITANTS



### RÉINTÉGRER LES ADOLESCENTS VOYAGEURS AU DISPOSITIF SCOLAIRE

Si la scolarisation des enfants en école élémentaire est une réalité puisque 80% des enfants stationnés sur l'aire de Quévert vont à l'école, la scolarisation des collégiens était, quant à elle, inexistante en 2020. En 2021, un partenariat tripartite entre la Maison du Département de Dinan, le collège Broussais et le service gens du voyage de Dinan Agglomération a permis de scolariser 5 collégiens dont 3 jeunes filles (l'une d'entre elles n'avait jamais été scolarisée). La scolarisation des jeunes filles à partir de la 6<sup>ème</sup> est un véritable enjeu car culturellement mal vécue. Un dispositif de soutien a été mis en place par le collège leur permettant une remise à niveau. Une petite réussite mais une belle preuve de solidarité qui laisse espérer une nouvelle dynamique scolaire.



#### LE SAVIEZ-VOUS ?

Les services petite enfance, enfance et parentalité comptaient 133 agents en 2021, soit près d'un quart des effectifs de l'agglomération.

Atelier du Relais Petite Enfance

### Dinan Agglomération mobilisée au centre de vaccination

La campagne de vaccination contre la Covid 19 a débuté en janvier 2021 avec l'ouverture de 8 centres implantés sur le Département des Côtes d'Armor. Celui de Dinan, basé au Centre des Congrès René Benoit, a vacciné ses premiers patients à la mi-janvier. Au regard des phases successives de montée en puissance du dispositif, l'agglomération a répondu présente face à l'urgence par la mise à disposition d'agents communautaires, l'embauche de renforts et la participation matérielle nécessaire au bon fonctionnement du dispositif.

### PERSPECTIVES 2022

- **Accompagner** les communes dans le cadre du transfert des ALSH.
- **Créer** un réseau dans le cadre de la Convention Territoriale Globale avec la Caisse d'Allocations Familiales.

• **Développer** les actions de prévention et promotion de la santé mentale.

• **Actualiser** le diagnostic petite enfance du territoire pour un futur schéma territorial des services aux familles 2023-2026.

## REPÈRES 2021



14  
PROJETS ONT ÉTÉ  
MENÉS VIA LE CONTRAT  
LOCAL DE SANTÉ

102  
AGENTS VOLONTAIRES,  
3  
AGENTS EN CONTRAT  
D'INSERTION ET  
6  
SAISONNIERS  
ONT TRAVAILLÉ AU  
CENTRE DE  
VACCINATION DE DINAN

24 450  
JOURNÉES ENFANTS  
EN ALSH



+65%  
DE STATIONNEMENTS  
DE GENS DU VOYAGE



# DINAN

## AGGLOMÉRATION

8, boulevard Simone Veil | CS 56 357 | 22106 DINAN Cedex | 02 96 87 14 14  
[contact@dinan-agglomeration.fr](mailto:contact@dinan-agglomeration.fr)  
[www.dinan-agglomeration.fr](http://www.dinan-agglomeration.fr)

