



**RAPPORT
D'ACTIVITÉS**
et de
DÉVELOPPEMENT
DURABLE
2019



DINAN
AGGLOMÉRATION

RAPPORT D'ACTIVITÉ ET DE DÉVELOPPEMENT DURABLE 2019

| | | |
|---|---|----|
| 1 | L'édito du Président | 3 |
|  | Temps forts, 2019 en quelques dates | 4 |
| | Le territoire, la vie de l'agglomération | 6 |
| | Les élus, les compétences | 7 |
| 2 | COOPÉRATIONS TERRITORIALES | |
| | Focus sur ce qui a changé en 2019 | 8 |
|  | RESSOURCES HUMAINES | |
| | Mobiliser nos agents, valoriser leur expertise | 10 |
| | SERVICES SUPPORT | |
| | Assurer et sécuriser le processus administratif | 14 |
| | INGÉNIERIE ET ASSISTANCE AUX COMMUNES | |
| | Faire ensemble, faire commun | 16 |
| | FINANCES | |
| | Simplifier la lecture du budget et des finances publiques | 18 |
| 3 | DÉVELOPPEMENT ÉCONOMIQUE | |
|  | Développer l'économie et la vitalité du territoire | 20 |
| | VOIRIE ET MOBILITÉS | |
| | Faciliter les déplacements sur notre territoire | 22 |
| | AMÉNAGEMENT | |
| | Structurer notre territoire | 24 |
| | TOURISME ET PATRIMOINE | |
| | Promouvoir une offre touristique qualitative et diversifiée | 26 |
| 4 | COLLECTE ET TRAITEMENT DES DÉCHETS | |
|  | Produire moins, polluer moins et valoriser nos déchets | 28 |
| | TRANSITIONS ÉNERGÉTIQUES, CLIMATIQUES ET ÉCOLOGIQUES | |
| | Être éco-acteurs du changement | 30 |
| | LES CYCLES DE L'EAU | |
| | Garantir une eau de qualité et préserver la ressource | 32 |
| 5 | CULTURE | |
|  | Cultiver l'épanouissement des habitants | 34 |
| | SPORTS | |
| | Renforcer la dynamique du « sport pour tous » | 36 |
| | COHÉSION SOCIALE | |
| | Accompagner les habitants du territoire | 38 |



Arnaud Lecuyer

Président de Dinan Agglomération

Après 2 premières années d'existence qui ont permis de poser les fondamentaux de notre action communautaire, 2019 est très certainement l'année qui aura permis de déployer pleinement notre action. Au clair avec nos compétences, à l'aise dans nos objectifs fédérateurs, 3 axes d'engagements pour nos services ont été mis en œuvre :

Les solidarités territoriales, comme moteur de notre aménagement. Elles fondent l'esprit dans lequel nous voulons développer nos espaces, répartir nos équipements, faciliter nos déplacements, soutenir nos communes dans leurs investissements. Elles induisent, par obligation, la recherche de la performance de nos engagements financiers à travers notre politique de contractualisation, ou bien encore de notre pacte fiscal et financier solidaire.

La préservation et la valorisation de nos ressources, comme moteurs de notre développement. Il s'agit de faire de l'eau, de la mer, de la terre des ressorts de nos emplois futurs, des piliers d'une économie vertueuse, fondée sur l'ADN de ce territoire, créatrice d'emplois non délocalisables, tournée résolument vers l'innovation sous toutes ses formes. Nous avons eu, pour ce faire, des objectifs ambitieux traduits tout particulièrement dans notre PLUi-H et la construction de schémas de développement.

Le déploiement de nos services au public, comme moteur de notre vivre ensemble. Avec les communes, nous avons fortement contribué à faire communauté en produisant

des services publics attendus : petite enfance, eau, assainissement, collecte et traitement des déchets, voirie, culture, sport, environnement, emploi, numérique... Des services qui sont autant d'expressions d'une volonté politique dans leur mise en œuvre.

Tous ces chantiers de 2019 ont été engagés dans une triple exigence :

La proximité dans notre relation aux communes en travaillant en synergie, dans une relation saine de partenariat, en y développant échanges et informations. Proximité également avec les usagers de nos services. Avec la volonté de maintenir notre présence territoriale.

La simplicité dans notre relation avec les citoyens - usagers. En mettant en œuvre des politiques qui répondent à leurs besoins quotidiens, en leur proposant des procédures adaptées, des tarifications simplifiées, en développant aussi une administration davantage numérique.

La réactivité dans notre relation avec nos partenaires institutionnels, mais aussi avec nos acteurs économiques, sociaux, culturels, associatifs. La réactivité, c'est interagir efficacement, travailler à des process qui nous rapprochent. C'est aussi apporter des idées et de l'audace. Elles auront été au rendez-vous durant toute cette année 2019.

Je vous laisse les re-découvrir dans ce rapport d'activités.

Bonne lecture.

TEMPS FORTS



DU 1^{er} AU 3 MARS, les salles Némée et Houdet à Dinan accueillait 3 jours de festival dédié à la Nature. L'occasion pour Dinan Agglomération de présenter ses actions d'éducation à l'environnement et à la biodiversité.



PARI 2024, TOUS EN PISTE !

LE SAMEDI 4 MAI, la piste d'athlétisme de Dinan fêtait sa rénovation. Ce jour-là, 2024 tours de piste étaient parcourus par des sportifs, familles et amateurs.



SEMAINE DE L'ÉCONOMIE



DU 17 AU 21 JUIN,

les habitants découvraient, de l'intérieur, les entreprises du territoire. Pour clôturer la semaine, les tables rondes de la « Matinale de l'Économie » réunissaient une centaine d'acteurs économiques sur des thématiques variées comme l'entrepreneuriat ou les réseaux.



20 ANS DE RENC'ARTS SOUS LES REMPARTS

DU 24 JUILLET AU 14 AOÛT, le festival dédié aux Arts de la rue fêtait ses 20 ans. Soutenu par Dinan Agglomération depuis plusieurs années, cet événement permet aux habitants d'assister à des spectacles gratuits sur l'ensemble du territoire. Ici, à la base de loisirs de Bétineuc.



ENQUÊTE PUBLIQUE DU PLUI

DU 12 AOÛT AU 20 SEPTEMBRE,

la population était consultée en amont de l'élaboration du Plan Local d'Urbanisme intercommunal. Au cours de cette période, 9 commissaires enquêteurs ont sillonné le territoire sur 10 lieux d'enquête pour recueillir les remarques des usagers sur le projet.

CHALLENGE MOBILITÉS ET MOBIL'IDÉES



2019 EN QUELQUES DATES

DU 16 AU 22 SEPTEMBRE,

dans le cadre de la semaine européenne de la mobilité, Dinan Agglomération proposait aux entreprises, associations et collectivités du territoire de relever le défi de se rendre au travail autrement qu'en voiture individuelle.

Challenge relevé avec 6 602 km parcourus alternativement par 257 participants.

Le 20 septembre, à Plélan-le-Petit, une matinée d'échanges permettait de réfléchir aux mobilités en milieu rural, à la mobilité des services municipaux et communautaires mais aussi aux mobilités de demain.



JOURNÉES EUROPÉENNES DU PATRIMOINE

LES 21 ET 22 SEPTEMBRE,

le temps d'un week-end, les Journées Européennes du Patrimoine permettaient à la population de découvrir ou redécouvrir les richesses du territoire. À cette occasion, Dinan Agglomération programmat des spectacles vivants comme ici au Temple de Mars à Corseul avec le spectacle *Transhumans*.

OCÉAN HACKATHON®

DU 11 AU 13 OCTOBRE,

les passionnés du monde marin et experts en nouvelles technologies étaient réunis à Saint-Cast-le-Guildo pour 48h de réflexion collective au service du littoral. À l'issue de ces temps d'échanges, le Réseau Littorea remportait le 1^{er} prix avec un projet d'application *Marée vous* pour une pêche à pied durable.



SIGNATURE CONTRAT TERRITORIAL DE BASSIN VERSANT

LE 20 DÉCEMBRE à Caulnes, Dinan Agglomération et l'Agence de l'Eau Loire-Bretagne signaient un contrat pour la préservation des ressources et les usages de l'eau sur les bassins versants Rance & Frémur. Ce contrat vise à maintenir le bon état écologique des masses d'eau du territoire et à protéger la ressource en eau potable.

NOTRE TERRITOIRE



 **64**
COMMUNES

 **932**
KM²

 **98 000**
HABITANTS

 **550**
AGENTS

 **91** **ÉLUS**
COMMUNAUTAIRES

LA VIE DE L'AGGLOMÉRATION EN 2019



12
CONSEILS
COMMUNAUTAIRES

35
BUREAUX
COMMUNAUTAIRES

46
SÉANCES
DE COMMISSIONS

305
DÉLIBÉRATIONS

12
CONFÉRENCES
DES MAIRES



LE BUREAU COMMUNAUTAIRE

Le Président
Arnaud LECUYER

Les Vice-présidents
Suzanne LEBRETON
1^{er} Vice-présidente

● **Administration générale et finances**

Didier LECHEN
2^e Vice-président

● **Transports et mobilités**

Gérard BERHAULT
3^e Vice-président

● **Emploi, développement économique et enseignement supérieur**

Michel RAFFRAY
4^e Vice-président

● **Relations avec les communes, mutualisation, pacte fiscal et solidarité**

Mickaël CHEVALIER
5^e Vice-président

● **Habitat et cohésion sociale**

Jean-Paul GAINCHE
6^e Vice-président

● **Petite enfance, enfance et jeunesse**

Jean-Luc BOISSEL
7^e Vice-président

● **Déploiement numérique, recherche et innovation**

René DEGRENNE
8^e Vice-président

● **Sport et équipements**

Michèle MOISAN
9^e Vice-présidente

● **Tourisme et économie maritime**

Bruno RICARD
10^e Vice-président

● **Eau potable, assainissement et voirie**

Françoise DESPRES
11^e Vice-présidente

● **Culture et patrimoine**

Dominique RAMARD
12^e Vice-président

● **Transition énergétique et déchets**

Patrick BARRAUX
13^e Vice-président

● **Politique maritime, littorale et fluviale et gestion du Fonds Européen pour les Affaires Maritimes et la Pêche (FEAMP)**

Alain JAN
14^e Vice-président

● **Urbanisme, stratégie foncière et ruralité**

Jean-Louis NOGUES
15^e Vice-président

● **Environnement et Gestion des Milieux Aquatiques et Prévention des Inondations (GEMAPI)**

Jean GIBLAINE

● **Membre permanent du Bureau et Président de la Commission d'appels d'offres**

Les Conseillers délégués
Didier DERU

● **Président de la commission des Finances**

Patrice GAUTIER

● **Agriculture et ruralité**

Alain BESNARD

● **Personnes âgées et dépendantes**

Jérémy DAUPHIN

● **Démocratie participative et représentative**

Marie-Odile FAUCHE

● **Services périscolaires et accueils de loisirs**

Claire THIRION-EMBERSON

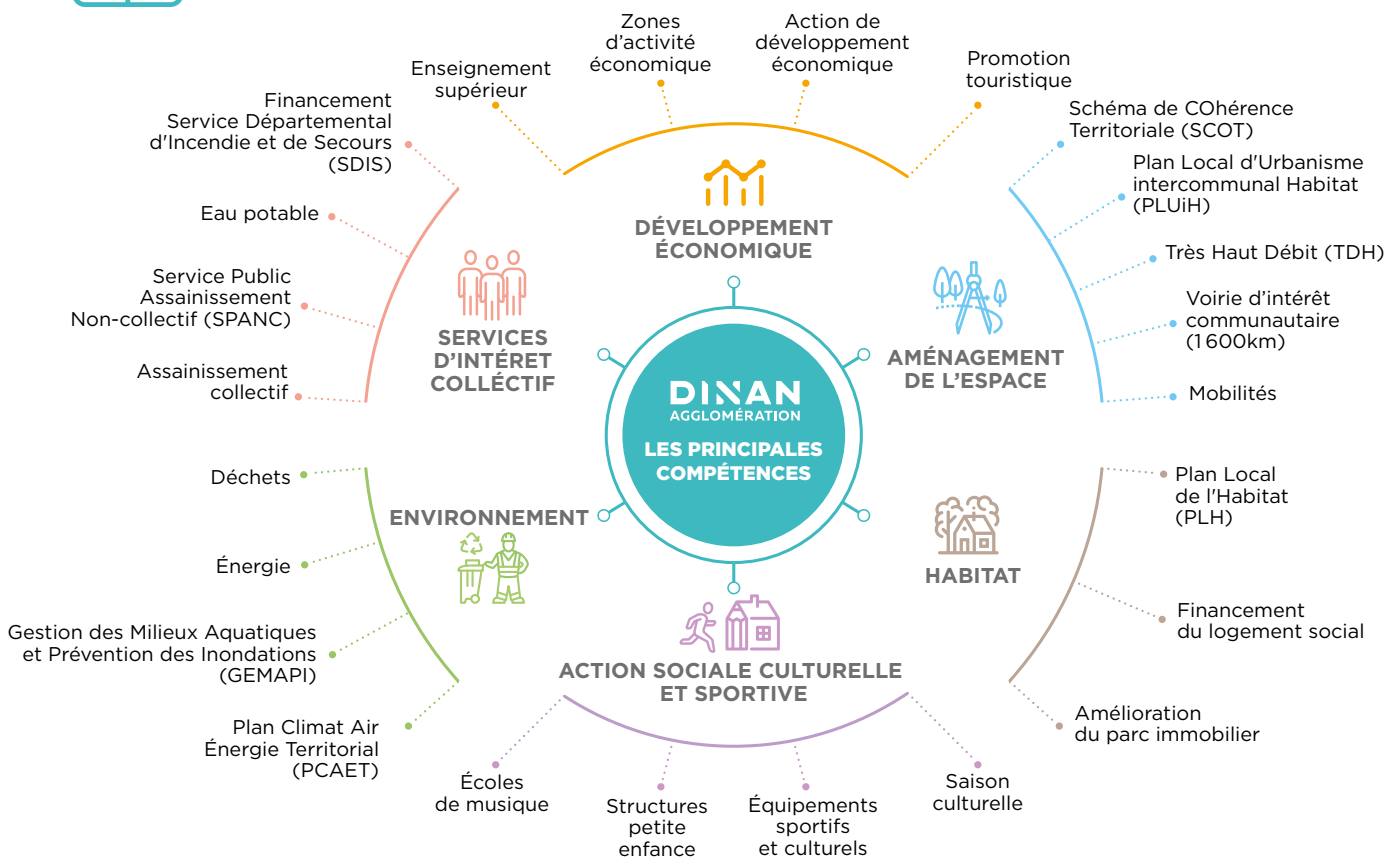
● **Plan Climat Énergie Territorial**

Jean-Luc LECHEVESTRIER

● **Voirie et bâtiments communautaires**



LES COMPÉTENCES DE L'AGGLOMÉRATION



COOPÉRATIONS TERRITORIALES



Dans le cadre de la mise en œuvre de ses politiques publiques, Dinan Agglomération coopère avec des territoires voisins à travers différentes structures. Ces coopérations se fondent sur des interdépendances, des complémentarités et des intérêts partagés entre les territoires.

Retour sur les principales évolutions des coopérations de Dinan Agglomération en 2019

NEOTOA, nouveau bailleur social de Dinan Agglomération

Dans le cadre de la loi portant sur l'Évolution du Logement, de l'Aménagement et du Numérique (ELAN), le Gouvernement a incité les organismes HLM de moins de 12 000 logements à se regrouper avant le 1^{er} janvier 2021. Dinan Habitat, le bailleur social de Dinan Agglomération, avec 2 130 logements, était donc concerné par cette disposition réglementaire.

Un dialogue initié dès 2018 avec NEOTOA, l'Office Public de l'Habitat du Département d'Ille-et-Vilaine, a abouti depuis le 1^{er} janvier 2020 à une fusion des deux organismes avec pour objectifs d'assurer une gestion de proximité, une continuité de services aux résidents de Dinan Habitat et de mutualiser les moyens notamment pour développer et entretenir le patrimoine bâti.



neotoa
EMBELLIT LA VILLE ET LA VIE

Point presse lors de la fusion
de Dinan Habitat et NEOTOA

Mégalis Bretagne, poursuite du déploiement du Très Haut Débit

Le déploiement sur la commune de Fréhel est terminé et 350 habitations sont à présent raccordables à la fibre à Sables-d'Or-les-Pins. Les secteurs Saint-Juvat et Saint-André-des-Eaux sont à l'étude pour 750 prises, 11 500 prises pour le secteur de Dinan.



Les Caps de Fréhel et d'Erquy labellisés « Grand Site de France »

En septembre 2019, les Caps d'Erquy et de Fréhel ont reçu pour six ans le label Grand Site de France qui récompense la valorisation des paysages et de la biodiversité. Le réaménagement du site aura coûté 3 millions d'euros, financés par le Département, le Conservatoire du Littoral, Lamballe Terre & Mer et Dinan Agglomération, l'Europe, l'État et la Région.

Le Syndicat Mixte, gestionnaire du site, s'est engagé dans des missions éducatives, l'accueil du public et la participation des habitants, la valorisation des ouvrages historiques et le développement de la randonnée.



ZOOM



LE CONTRAT DE COOPÉRATION MÉTROPOLITAINE DE RENNES MÉTROPOLE

En 2019, Dinan Agglomération intégrait le contrat de coopération métropolitaine signé entre l'Etat, Rennes Métropole et les EPCI qui forment l'aire urbaine élargie de Rennes. Ce contrat repose sur un constat : les problématiques de mobilités, de déplacements et d'accessibilité dépassent et transcendent les frontières institutionnelles. À travers un travail collectif et des retours d'expériences sur les questions de mobilités (aires de covoiturage, autopartage, pôles d'échanges multimodaux...), ce contrat pose les bases d'une coopération plus durable et de nouvelles solidarités de proximité entre les territoires.



METROPOLE
rennes

REPÈRES 2019...

3 SYNDICATS POUR LA VALORISATION DES DÉCHETS

- Syndicat mixte de traitement des déchets des pays de Rance et de la Baie
- Syndicat mixte KERVAL Centre Armor
- Syndicat mixte pour la collecte et le traitement de déchets ménagers du secteur centre ouest de l'Ille-et-Vilaine

3 SYNDICATS POUR L'EAU POTABLE

- Syndicat mixte d'adduction en eau potable des Frémur
- Syndicat mixte d'adduction en eau potable de Caulnes, La Hutte, Quélaron
- Syndicat mixte Arguenon-Penthièvre

3 SYNDICATS POUR LA PROTECTION DES BASSINS-VERSANTS

- Syndicat mixte de portage du SAGE Rance – Frémur – Baie de Beausseis
- Syndicat mixte du bassin du Linon
- Syndicat mixte Arguenon-Penthièvre

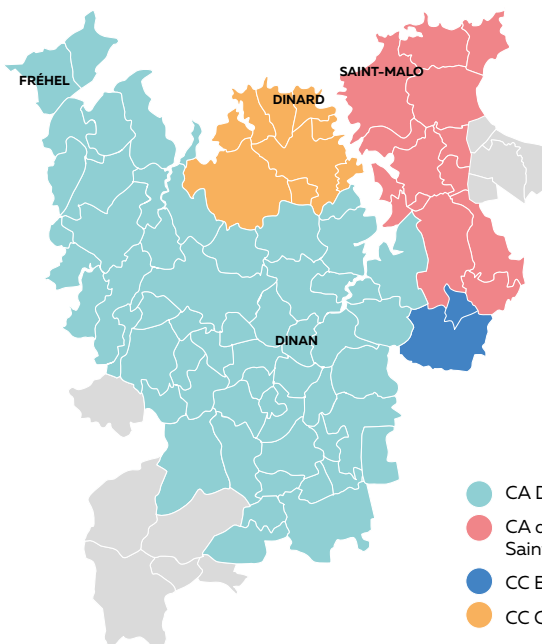
1 SYNDICAT MIXTE DU GRAND SITE CAP D'ERQUY-CAP FRÉHEL / LABELLISATION GRAND SITE

1 SYNDICAT DÉPARTEMENTAL D'ALIMENTATION EN EAU POTABLE DES CÔTES D'ARMOR

1 SYNDICAT DÉPARTEMENTAL DE L'ÉNERGIE - SDE 22

1 SYNDICAT MIXTE DE COOPÉRATION NUMÉRIQUE - MEGALIS BRETAGNE

Projet Parc Naturel Régional Vallée de la Rance – Côte d'Emeraude



Projet
Parc
naturel
régional
Vallée de la Rance-
Côte d'Emeraude

- CA Dinan Agglomération
- CA du Pays de Saint-Malo - Saint-Malo Agglomération
- CC Bretagne Romantique
- CC Côte d'Émeraude

PERSPECTIVES 2020

Accompagner la création d'un Parc Naturel Régional Vallée de la Rance – Côte d'Emeraude

Porté par l'association CŒUR Emeraude, ce projet fédère 74 communes, 4 EPCI, les départements des Côtes d'Armor et Ille-et-Vilaine, la Région Bretagne et l'État autour de 3 axes formalisés au sein de la charte du futur Parc Naturel Régional :

Agir pour sauvegarder, restaurer et conforter les patrimoines et les fonctionnalités écologiques du territoire, pour un cadre de vie préservé et attractif.

Expérimenter et innover en faveur d'un développement économique local créateur d'emplois répondant aux enjeux climatiques et patrimoniaux du territoire.

Renforcer le vivre ensemble et le faire ensemble autour de notre identité « terre-mer » et s'ouvrir à d'autres territoires.

RESSOURCES HUMAINES

Organigramme général des services de Dinan Agglomération

Au 31 décembre 2019

PRÉSIDENT
Arnaud LÉCUYER
 Assistante : Fabienne LETOURNEUR

DIRECTEUR DE CABINET
Philippe GERMAIN

DIRECTION GÉNÉRALE DES SERVICES
 Directeur
Arnaud LECOURT
 Assistante
 Morgane LEMAN

lien fonctionnel

Ressources Humaines
 Anne-Laure GROSMAITRE

Communication
 Marion LATOUR

Contractualisation, Innovation et Prospective
 Camille LACHENAUD
Mission Conseil de développement
Démocratie participative
 Clara SCHRIKE

Relations avec les communes
 Maud DENIEL

DIRECTION AMÉNAGEMENT ET DÉVELOPPEMENT

Directrice : **Sylvaine LECOQ**

Assistantes : Marie-Laure LAPLANCHE et Catherine GENET

AMÉNAGEMENT DU TERRITOIRE

Mission Natura 2000

François LANG

Urbanisme et Foncier

Fanny KERJOUAN

Habitat - Gens du voyage

Aline LE DIVENACH

Transports et Mobilités

Elodie VIDAL

DÉVELOPPEMENT DU TERRITOIRE

Développement économique

Nathalie VERDEILLE

Maisons Nature

François LANG

Tourisme

Fabrice FOUREL

↳ Office de Tourisme

Dominique LE THERISIEN

DIRECTION DES SERVICES À LA POPULATION

Directrice : **Laure LECOLLINET**

Assistante : Laure DEBACQ

Mission Animation Territoriale de Santé Céline LENAULT

Culture Laure LECOLLINET

Enfance - Jeunesse - Sports Olivier OLERON

Petite enfance Armelle MAHE

Action sociale Annick DOYEN

↳ Centre intercommunal d'action sociale Annick DOYEN

DIRECTION ENVIRONNEMENT ET SERVICES TECHNIQUES

Directeur : **Marc BEAURE D'AUGERES**

Assistante : Haude HORELLOU

Administration et traitement de l'utilisateur

ENVIRONNEMENT ET DÉVELOPPEMENT DURABLE

Climat - Energie

Grand cycle de l'eau

Michel ELEDJAM

Traitement

et valorisation des déchets

Annie NIVOL

SERVICES TECHNIQUES

Ingénierie Régis CHAUVIN

Eau et assainissement Aude GRESSIER

Patrimoine, voirie et logistique David LEROY

Antennes techniques

↳ Dinan Frémur Philippe LOUINEAU

↳ Maignon Ronan ROUXEL

↳ Plancoët Philippe MENARD

↳ Broons-Caulnes-Evran Alain GOUVARY

DIRECTION DES FINANCES, PROSPECTIVE, CONTRÔLE DE GESTION

Directeur : **Henri DE MONVAL**

Assistante : Céline LEGENDRE

Finances et budget général Nelly GUERIN

Finances et budgets annexes eau, assainissement et milieux aquatiques

Catherine GABILLARD

DIRECTION DES AFFAIRES GÉNÉRALES

Directrice : **Nadine LE CORNEC**

Assistante : Céline LEGENDRE

Mission Système d'Informations Géographiques Bruno MENARD

Affaires juridiques Delphine COTTEVERTE

Achat public Nadine LE CORNEC

Systèmes d'Information Didier DURAND-MAJOR

Secrétariat général et assemblées Sylvie RUELLAN

Antennes administratives

↳ Broons Dominique CHEVALIER

↳ Plancoët ADSCE

↳ Caulnes Mairie de Caulnes

↳ Plouër sur Rance Chantal HAMON

↳ Maignon Ingrid COLLET

MOBILISER NOS AGENTS, VALORISER LEUR EXPERTISE

Les activités et les enjeux liés aux ressources humaines sont multiples : pilotage de l'activité et de la masse salariale, recrutement, gestion des carrières et de la paie, formation des agents et développement des compétences, mobilité, gestion prévisionnelle des emplois et des effectifs sont autant d'axes visant l'efficacité du service public et la valorisation du niveau d'expertise des agents.



1. Mettre en œuvre le plan de formation des agents 2019-2021 élaboré sur 5 axes :

- Axe 1 : Intelligence collective et innovation publique**
- Axe 2 : Encadrement de proximité**
- Axe 3 : Outils bureautiques et numériques**
- Axe 4 : Santé et sécurité au travail**
- Axe 5 : Actions spécifiques** (formations individuelles et collectives).

Tout au long de l'année 2019, des formations ont été organisées en interne au sein des locaux de Dinan Agglomération, en lien avec le CNFPT mais aussi grâce à nos formateurs internes.

263 agents formés sur ces axes, soit 5 654 jours de formations.

| Formations organisées en interne en 2019 | Nombre d'agents formés | Nombre de jours |
|---|------------------------|-----------------|
| AXE 1 - La découverte de la facilitation graphique | 22 | 2 |
| AXE 1 - L'appropriation des usages de la carte mentale | 13 | 2 |
| AXE 1 - Les techniques de créativité pour dynamiser un groupe et innover : approche générale | 52 | 2 |
| AXE 2 - L'entretien professionnel : un acte de management | 9 | 1 |
| AXE 4 - Le développement et l'actualisation des compétences des membres des CHSCT | 12 | 5 |
| AXE 4 - Maintien et actualisation des Connaissances Sauveteur Secouriste du Travail | 33 | 1 |
| AXE 5 - Accueil des personnes en situation de handicap dans les lieux artistiques | 45 | 1/2 |
| AXE 5 - Enseignement musical et numérique (ateliers) | 12 | 1/2 |
| AXE 5 - Enseignement musical et numérique (conférence) | 43 | 1/2 |
| AXE 5 - L'accompagnement de la fonction parentale | 15 | 2 |
| AXE 5 - Le rôle et le positionnement en tant qu'encadrant de proximité | 24 | 3 |
| AXE 5 - Poser les limites et exercer une autorité bienveillante et structurante (0-3ans) | 16 | 2 |
| TOTAL | 263 | 21,5 |

REPÈRES
2019...
FORMATION



320
AGENTS PARTIS
AU MOINS UNE FOIS
EN FORMATION

1 324
JOURNÉES
DE FORMATION

1 800
HEURES
DE FORMATION
PRÉVENTION
HYGIÈNE
ET SÉCURITÉ

REPÈRES
2019...
LES EFFECTIFS



553
AGENTS SUR
DES POSTES
PERMANENTS

9
RECRUTEMENTS
PAR MUTATION

13
DÉPARTS
À LA RETRAITE
OU MUTATION

2724
ACTES
ADMINISTRATIFS
(ARRÊTÉS)

2. Assurer la sécurité, préserver la santé des agents et améliorer les conditions de travail

Dinan Agglomération s'est engagée dans une démarche de prévention des risques professionnels matérialisée par :

- un programme annuel de prévention,
- la réalisation du document unique d'évaluation des risques,
- la mise en place d'un réseau d'assistants de prévention.

En 2019, l'évaluation des risques a été réalisée sur l'ensemble du service traitement et valorisation des déchets avec un plan d'actions. Elle a débuté en septembre pour le secteur de la petite enfance. Le réseau, constitué du conseiller de prévention et de 6 assistants de prévention, a été mis en place avec le suivi de la formation préalable.

3. Entretenir un dialogue social de qualité

Suite aux élections professionnelles du 6 décembre 2018, de nouveaux représentants du personnel ont été élus. Les nouvelles instances du Comité Technique (CT) et du Comité d'Hygiène de Sécurité et des Conditions de travail (CHSCT) ont été installées. Pour compléter ces instances, un Comité de Suivi du Dialogue Social comprenant la première Vice-Présidente, le Directeur Général des Services, la Cheffe du service Ressources Humaines et quatre représentants du Personnel se réunit régulièrement. En 2019, se sont tenues :

- 4 réunions du CT
- 4 réunions du CHSCT
- 8 réunions du Comité de Suivi du Dialogue Social

Le lancement d'une astreinte de sécurité

Un dispositif d'astreinte a été déployé en décembre 2019, afin de mettre en sécurité les biens et les personnes sur les infrastructures communautaires en dehors des heures ouvrées et en week-end. ▲



LE TÉLÉTRAVAIL ET LE TRAVAIL SUR SITE DISTANT



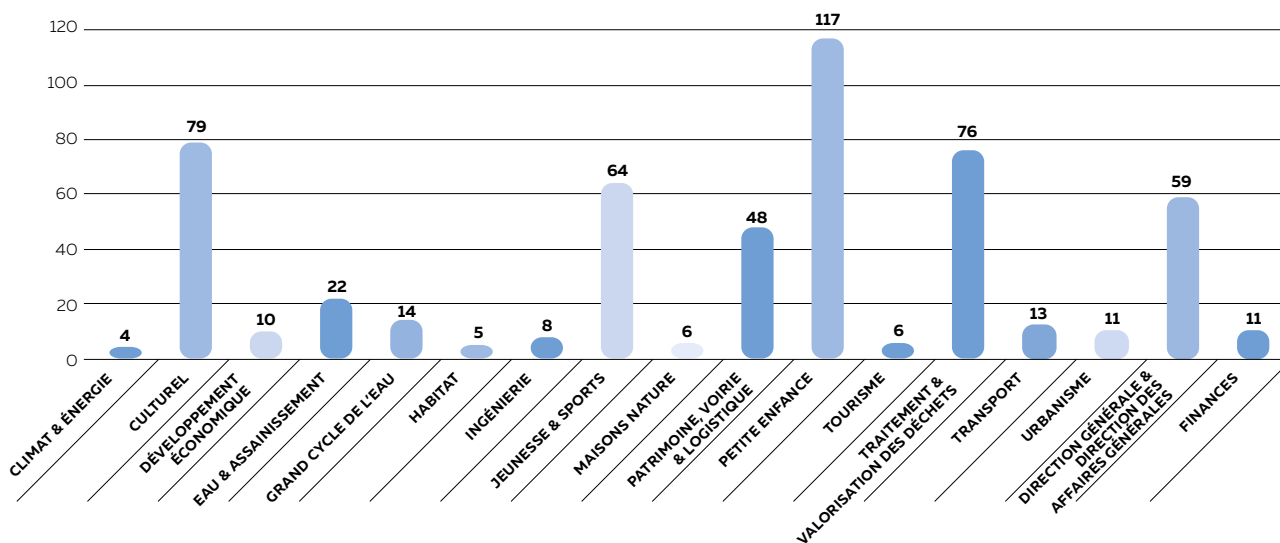
Afin de répondre à des enjeux de qualité de vie au travail, de développement durable et d'efficacité, la possibilité d'exercer ses missions en télétravail a été instituée en septembre 2019 pour une durée maximum d'une journée par semaine. Les agents ont également la possibilité de travailler sur sites distants sur les cinq antennes administratives du territoire.

53 agents ont fait une demande de télétravail ou de travail sur une antenne :

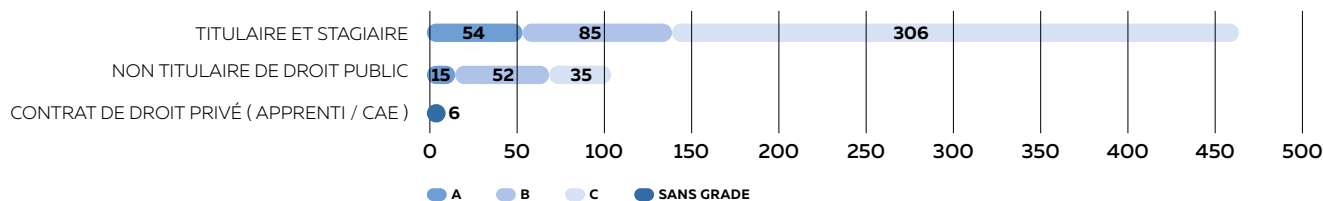
- 10 agents en travail régulier sur antenne administrative
- 14 agents en télétravail régulier à domicile
- 29 agents en télétravail ponctuel à domicile

MOBILISER NOS AGENTS, VALORISER LEUR EXPERTISE

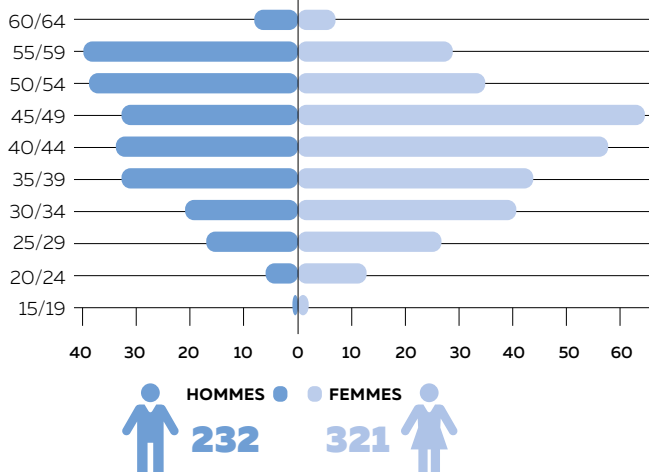
Répartition des agents par service



Effectifs permanents par Statut et par Catégorie



Pyramide des âges



| Filière | Femmes | Hommes | Total |
|------------------------|------------|------------|------------|
| ADMINISTRATIVE | 101 | 19 | 120 |
| ANIMATION | 28 | 7 | 35 |
| CULTURELLE | 37 | 27 | 64 |
| MÉDICO-SOCIALE | 30 | | 30 |
| SOCIALE | 76 | 2 | 78 |
| SPORTIVE | 2 | 14 | 16 |
| TECHNIQUE | 43 | 161 | 204 |
| APPRENTIS | 2 | 2 | 4 |
| CAE | 1 | - | 1 |
| SERVICE CIVIQUE | 1 | - | 1 |
| Total général | 321 | 232 | 553 |

PERSPECTIVES 2020

- **Former** aux outils numériques l'ensemble des agents n'ayant pas l'usage de l'outil informatique dans le cadre professionnel et proposer des formations avec un formateur interne.

- **Former** les agents aux formations de premiers secours (sauveteur secouriste du travail et PSC1) avec un formateur interne.

- **Poursuivre** l'élaboration du document unique d'évaluation des risques professionnels et développer les mesures de prévention.

SERVICES SUPPORT



Les services support de Dinan Agglomération assurent des missions transversales en lien avec l'organisation, l'optimisation et la sécurisation du processus administratif. Ces missions portent à la fois sur l'accompagnement quotidien des services opérationnels, mais également sur la gestion de dossiers et des procédures complexes. Ces services intègrent quotidiennement une forte exigence d'adaptabilité aux évolutions organisationnelles, juridiques et technologiques.

REPÈRES
2019...


232
DOSSIERS
TRAITÉS
PAR LE SERVICE
DES AFFAIRES
JURIDIQUES

106
CONSULTATIONS
RÉALISÉES

116
MARCHÉS
ATTRIBUÉS

1. Accompagner les services opérationnels dans le développement des politiques publiques.

2. Sécuriser juridiquement l'ensemble des actes, diffuser une culture juridique et prévenir le risque juridique par le conseil.

3. Intégrer des objectifs de développement durable dans les marchés publics en développant l'approche sociale et environnementale et en facilitant l'accès de la commande publique aux TPE/PME.

4. Gérer les systèmes d'informations de manière efficiente et efficace :

- Sélectionner et mettre en œuvre les technologies adaptées
- Optimiser les coûts d'exploitation et de renouvellement
- Contribuer à l'amélioration des processus métiers.

“ L'organisation, l'optimisation et la sécurisation du processus administratif ”

VOUS AVEZ DIT ?

SI :
Système d'information

SIG :
Système d'informations géographiques

LES FAITS MARQUANTS 2019

- **De Juin à Novembre :** Attribution de 3 marchés de maîtrise d'œuvre portant sur des projets structurants.
- **Juin :** Réalisation de la Maison de l'Enfance à Lanvallay.
- **Septembre :** Aménagement de la Zone d'Aménagement Concerté (ZAC) de Bel Air Auceleuc-Quévert.
- **Novembre :** Rénovation de la piscine de la Planchette à Broons.

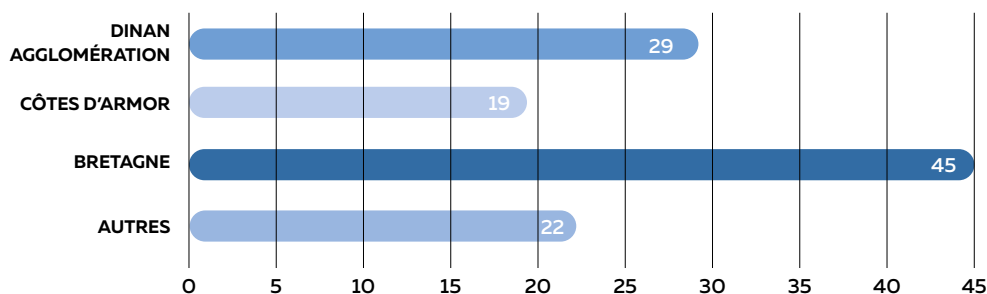
• **Septembre :** Développement de la stratégie foncière grâce à la collaboration des services des affaires juridiques et l'urbanisme foncier. Dans ce cadre, le service SIG a mis à disposition des outils permettant une meilleure connaissance et à terme une valorisation du patrimoine de l'agglomération.

• **Septembre :** Recrutement pour un an d'un formateur informatique et élaboration d'un plan de formation visant à l'inclusion numérique de l'ensemble des agents de la collectivité.



Projet de la Maison de l'Enfance à Lanvallay
Louvel Agence d'architecture

Répartition des marchés par origine géographique du fournisseur



ZOOM



LA CRÉATION D'UN POSTE DE FACILITATEUR DE CLAUSES SOCIALES ET ENVIRONNEMENTALES

Le but : répondre à 3 enjeux en matière d'achat public

- Maîtriser l'impact environnemental des achats
- Contribuer à l'insertion socioprofessionnelle des personnes éloignées de l'emploi
- Développer l'économie locale, circulaire et réserver des marchés aux secteurs de l'insertion ou du handicap.

Des résultats visibles dès 2019

1 600 nouvelles heures réservées dans le cadre des marchés aux personnes éloignées de l'emploi, concernant 5 marchés différents dont 2 réservés à une structure du handicap

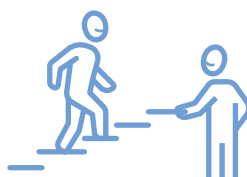
16 personnes dont **10 personnes du territoire**, ayant bénéficié d'un suivi dans le cadre de cette clause d'insertion socioprofessionnelle, pour un total d'heures de travail effectuées de **2 453 heures** sur 2019, essentiellement via une mise à disposition de personnel d'une Entreprise de Travail Temporaire d'Insertion.

8 marchés ont intégré une clause environnementale faisant l'objet de critères d'attribution, dont le réemploi sur site de matériaux et la diminution de la pollution atmosphérique.

Clause d'insertion



CRÉER de l'emploi pour les personnes fragiles



RÉSERVER des marchés aux structures de l'insertion / handicap

REPÈRES 2019...



855 DEMANDES D'INTERVENTION GÉNÉRÉES PAR LES SERVICES DE DINAN AGGLOMÉRATION AU SUPPORT INFORMATIQUE



106 000 VISITEURS SUR LE WEB SIG (65 000 EN 2018)

PERSPECTIVES 2020

- **Insérer** une clause sociale et/ou sociétale dans 25% des marchés, une clause environnementale dans 30% des marchés.
- **Organiser** le renouvellement du Conseil Communautaire.
- **Poursuivre** la démarche de dématérialisation.

INGÉNIERIE ET ASSISTANCE AUX COMMUNES

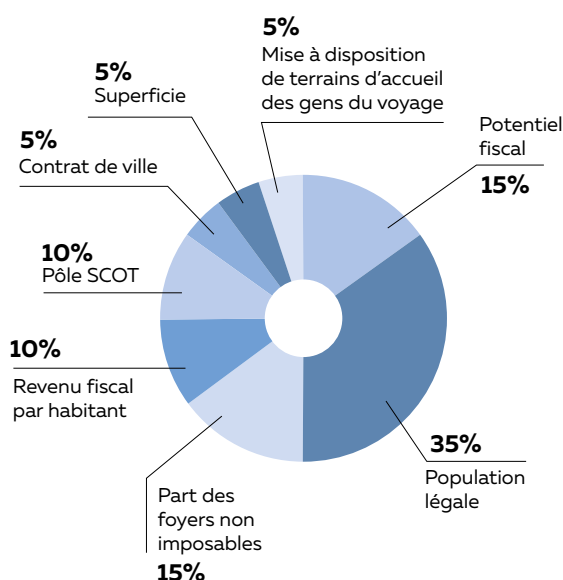


Dinan Agglomération garantit une assistance et une ingénierie auprès des communes membres à travers des actions de solidarité financière, d'accompagnement à l'emploi associatif et de soutien technique sur des projets de développement ou d'aménagement spécifiques, sous maîtrise d'ouvrage des communes.

La Dotation de Solidarité Communautaire

Outil de solidarité à la disposition des intercommunalités au profit de leurs communes membres, la Dotation de Solidarité Communautaire (DSC) relève d'un choix politique, contrairement à l'Attribution de Compensation (AC), qui elle relève de ce qui est obligatoire (traduisant les transferts de recettes et de charges au sein du bloc communal). Dinan Agglomération, lors de la validation du pacte fiscal et financier, a décidé de mettre en place ce reversement pour un montant de 300 000 €/an. ▲

Les critères de répartition de la DSC



Fonds de concours, 1 074 362 € de financement aux communes

2019 aura clôturé la première génération de fonds de concours ouverts à l'ensemble des communes à l'exception du pôle de centralité principal (Dinan-Léhon, Lanvallay, Quévert, Trélivan, Taden) et des centralités secondaires (Plancoët, Broons, Caulnes, Maignon, Saint-Cast-le-Guildo).

Le montant minimum attribué par commune de 5 000 € et maximum de 20 000 € a permis de financer 65 dossiers d'investissement répondant aux critères pour un montant global de 1 074 362 € (moyenne par projet de 16 530 €).

Les domaines d'intervention du fonds de concours ont été les suivants :

- la mutualisation de services et/ou accès aux services au public,
- la valorisation du patrimoine communal,
- la rénovation énergétique,
- la mise aux normes de sécurité et/ou accessibilité des bâtiments et des espaces publics. ▲



Commune de Saint-Lormel

La création d'un poste dédié aux relations avec les communes

Lors des réunions de secteurs de juin 2019, les Maires exprimaient la nécessité d'avoir un interlocuteur particulier, amené à répondre aux demandes précises des communes. En septembre, un poste de chargée des relations avec les 64 communes de Dinan Agglomération était créé. La rencontre des Secrétaires généraux et Directeurs généraux en Mairie et la prise en compte de leurs besoins, différents selon les collectivités, a permis de trouver ensemble, des solutions facilitant la relation avec l'agglomération. En octobre, paraissait l'annuaire des services de l'agglomération, un premier document indispensable permettant d'identifier rapidement le bon interlocuteur. Fin de 2019, une centaine de sollicitations des communes avaient été relayées et traitées par la suite. ▲

Aides aux emplois associatifs dans les communes

Depuis le Conseil Communautaire du 23 avril 2018, Dinan Agglomération soutient les emplois associatifs sportifs et culturels sous forme de contrats tripartites (associations/Communes/EPCI ou associations/EPCI/Département). L'agglomération fixe sa participation à 10 000€ maximum par poste, ces derniers étant prioritairement ciblés pour l'encadrement des jeunes. En 2019, ces aides représentaient 283 000€ pour 21 emplois associatifs locaux subventionnés. ▲



◀ Les élus de Dinan Agglomération, des Communes et les représentants des associations lors des signatures de conventions le 23 septembre 2019.

Subventions associatives et subventions de secteurs

Chaque année, le Conseil Communautaire procède au vote des subventions associatives.

Les subventions d'intérêt communautaire, apportent une aide au fonctionnement et à l'organisation d'événements relevant des compétences dévolues à Dinan Agglomération. En 2019, ce sont plus de 2 millions d'euros qui ont été versés.

Les subventions dites "de secteurs", permettent aux Maires, par secteurs, d'accompagner les associations organisatrices d'événements ne relevant pas de l'échelle communautaire mais dont le rayonnement dépasse le cadre communal. Chaque année, 40 000€ sont répartis sur les 8 secteurs du PLUiH. En 2019, 41 évènements ont été soutenus. ▲

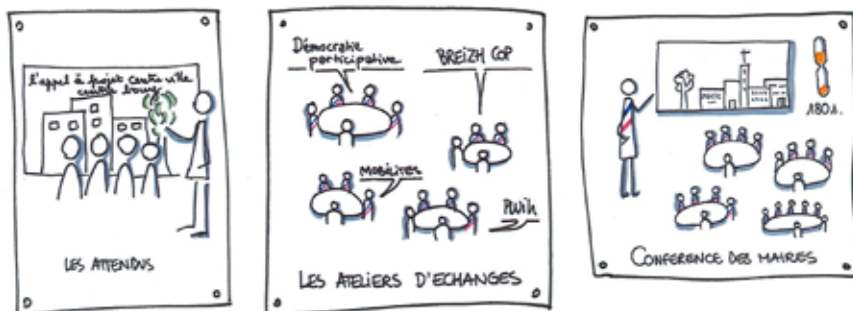
ZOOM



APPEL À CANDIDATURES DYNAMISME DES CENTRES-VILLES ET DES BOURGS RURAUX

Dinan Agglomération mobilise les compétences et les savoir-faire de ses agents pour engager une transition et co-construire, avec les communes notamment, un nouveau modèle pour les centres villes et les bourgs de notre territoire.

Dans le cadre de l'appel à candidatures « Dynamisme des centres villes et des bourgs ruraux », un accompagnement inédit et spécifique, s'appuyant sur la démarche d'innovation publique engagée au sein de l'EPCI, a été mis en place. Dans cet esprit de transversalité et de complémentarité, les treize communes candidates ont été accompagnées. ▲



64
communes

3
formats
de réunion

7
compétences
techniques
mobilisées

13
communes
candidates

REPÈRES
2019...



8
RÉUNIONS
DE SECTEURS
DU PRÉSIDENT
AVEC LES MAIRES



4
CONFÉRENCES
DES SECRÉTAIRES
ET DIRECTEURS
GÉNÉRAUX DES
SERVICES DES
COMMUNES

FINANCES

Pour la première année, le budget primitif 2020 de Dinan Agglomération a été voté en Conseil Communautaire de décembre 2019. Cette volonté politique d'anticiper le vote du budget a pour objectif de donner à l'agglomération une meilleure visibilité sur les projets à mener et à engager dans l'année à venir.



REPÈRES
2019...



17 M€
INVESTIS
SUR LE
TERRITOIRE



7 M€
DE CAPACITÉ
D'AUTO-
FINANCEMENT
NETTE
(EN PROGRESSION
DE 2 M€ PAR
RAPPORT À 2018)

1. Structurer le cadre budgétaire
2. Comprendre à travers le budget l'action de Dinan Agglomération
3. Donner une visibilité financière à moyen terme

Le territoire de Dinan Agglomération, riche de son histoire, dispose de nombreuses compétences et équipements publics.

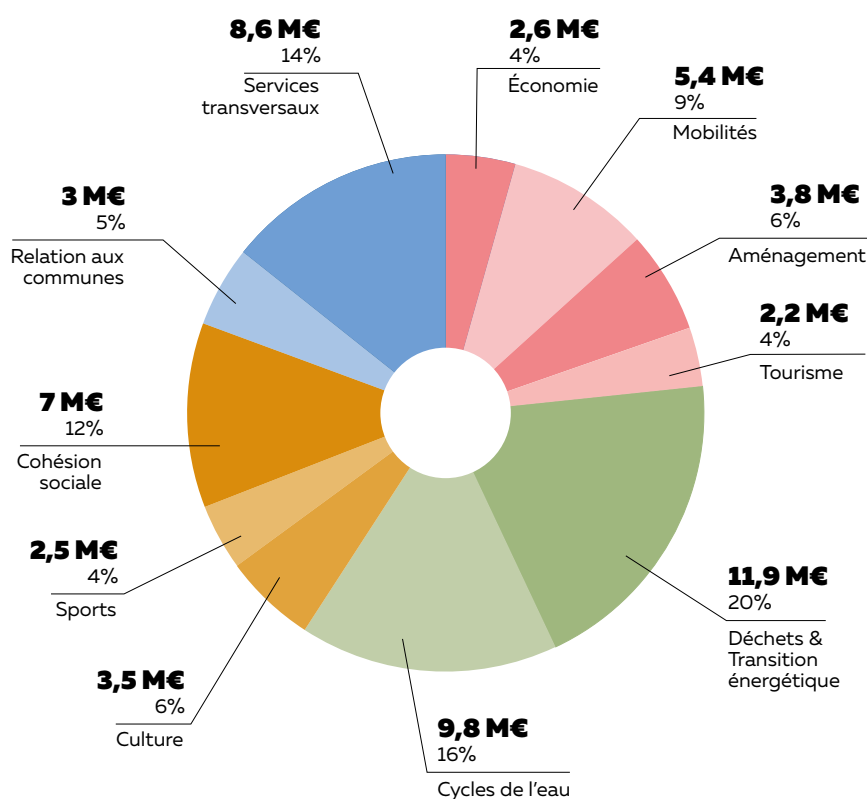
Afin de rendre lisible son action à travers son budget, un travail important sur la segmentation budgétaire a été réalisé en 2019.

Cela s'est traduit par le choix d'une lecture du budget par politique publique qui a permis de recouper en 11 missions principales l'activité de l'agglomération.

Ces 11 missions principales sont subdivisées par programmes puis en actions.

Par ailleurs, la réalisation dans le cadre du débat d'orientation budgétaire d'une prospective financière permet à l'agglomération de se donner une stratégie financière qui permettra la réalisation des choix politiques opérés.

Le compte administratif 2019 de Dinan Agglomération en politiques publiques :



“ Un budget par politique publique qui a permis de recouper en 11 missions principales l'activité de l'agglomération ”

SIMPLIFIER LA LECTURE DU BUDGET ET DES FINANCES PUBLIQUES

Les soldes intermédiaires de gestion du budget principal (en K€)

| | CA 2018 | CA2019 | Évolution | |
|---|--------------|-----------------|-----------|--------|
| RECETTES DE GESTION | 59 396 | + 62 126 | 2 730 | +4,6% |
| DÉPENSES DE GESTION | 52 178 | - 53 154 | 977 | +1,9% |
| EXCÉDENT BRUT DE FONCTIONNEMENT | 7 219 | = 8 972 | 1 753 | +24,3% |
| RÉSULTAT FINANCIER | -270 | - 247 | | |
| RÉSULTAT EXCEPTIONNEL | -137 | + 135 | | |
| CAPACITÉ D'AUTOFINANCEMENT BRUT | 6 812 | = 8 859 | | |
| REMBOURSEMENT DETTE | 1 760 | - 1 805 | | |
| CAPACITÉ D'AUTOFINANCEMENT NET | 5 052 | = 7 054 | | |
| RECETTES D'INVESTISSEMENT | 2 906 | + 2 722 | | |
| DÉPENSES D'INVESTISSEMENT | 8 177 | - 10 295 | | |
| EMPRUNT | 1 350 | + 1 712 | | |
| VARIATION DU FONDS DE ROULEMENT AU 31/12 | 1 131 | + 1 192 | | |
| RÉSULTAT GLOBAL DE CLÔTURE | 8 602 | 9 793 | | |

REPÈRES 2019...



1,4 AN
C'EST LE DÉLAI DE DÉSENETTEMENT TRADUISANT LA BONNE SANTÉ FINANCIÈRE DE L'AGGLOMÉRATION

Les principaux postes investissements réalisés en 2019

| | |
|---|-----------------|
| VOIRIE | 2,104 M€ |
| TRÈS HAUT DÉBIT | 1,875 M€ |
| COLLECTE ET TRAITEMENT DES DÉCHETS | 1,295 M€ |
| INFRASTRUCTURES FERROVIAIRES | 0,734 M€ |
| HABITAT | 0,679 M€ |
| TOURISME | 0,524 M€ |
| ÉQUIPEMENTS SPORTIFS | 0,502 M€ |
| ADMINISTRATION GÉNÉRALE | 0,423 M€ |
| PLUI | 0,279 M€ |
| FONDS DE CONCOURS AUX COMMUNES | 0,208 M€ |
| ÉCONOMIE | 0,206 M€ |
| INFRASTRUCTURES ROUTIÈRES | 0,142 M€ |
| ENFANCE / PETITE ENFANCE | 0,096 M€ |
| ENSEIGNEMENT ARTISTIQUE | 0,073 M€ |

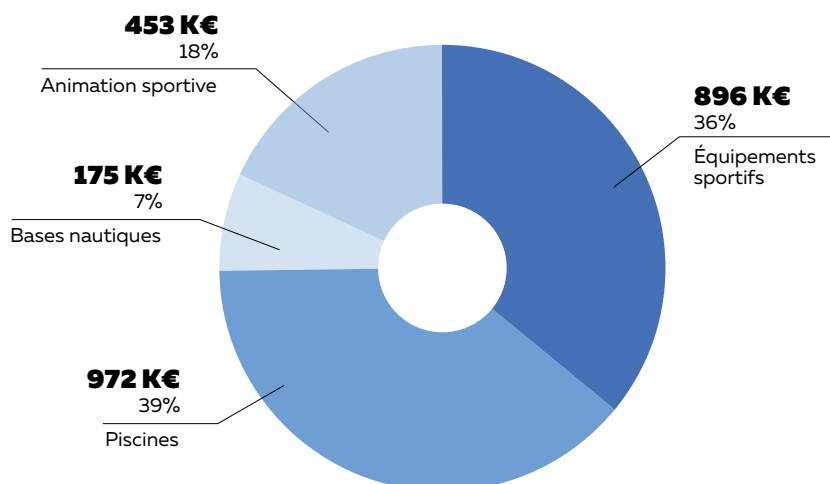


1,3 %
DE PROGRESSION DES DÉPENSES DE FONCTIONNEMENT
(HORS REMBOURSEMENT D'EMPRUNT ANTICIPÉ)

ZOOM



EXEMPLE DE LA POLITIQUE PUBLIQUE « SPORTS »



PERSPECTIVES 2020

- **Maintenir** la bonne santé financière de l'agglomération.
- **Financer** les infrastructures ferroviaires, routières et numériques par emprunt.

DÉVELOPPEMENT ÉCONOMIQUE

Dynamiser l'économie du territoire constitue un enjeu fort pour Dinan Agglomération. Le service dédié est un interlocuteur privilégié dans l'accompagnement des entreprises, des agriculteurs et des professionnels de la mer ainsi que dans leurs projets de création et d'implantation dans les 5 pépinières et hôtels d'entreprises et sur les 42 zones d'activités du territoire.



REPÈRES
2019...



99

ENTREPRISES
ACCOMPAGNÉES
POUR LEUR
RECHERCHE
D'IMPLANTATION

14

ENTREPRISES
IMPLANTÉES
EN ZONES
D'ACTIVITÉS

1. Doter le territoire d'une image de vitalité économique

L'image du territoire n'est pas seulement touristique. Le dynamisme du tissu économique et la variété des activités présentes en font une destination attractive, créative et innovante. C'est dans ce cadre que Dinan Agglomération s'attache à communiquer pour attirer de nouvelles entreprises.

“ Une destination attractive, créative et innovante ”

2. Agir pour l'emploi d'aujourd'hui et de demain

L'inadéquation entre la demande et l'offre d'emplois est importante. Force est de constater que certains secteurs d'activités ont du mal à recruter. C'est pourquoi, des actions de sensibilisation, de formation et de rapprochement entre les entreprises et les demandeurs d'emploi sont nécessaires.

4. Assurer un aménagement économique équilibré du territoire

L'implantation d'entreprises et de commerces doit être repensée à l'aune du PLUi qui préconise une baisse de la consommation foncière et une préservation des terres agricoles.

3. Accompagner les entreprises dans les transitions

Les entreprises sont aujourd'hui confrontées à des enjeux numériques, environnementaux et sociétaux pour lesquels des solutions collectives et des réponses territoriales peuvent être apportées.



Zone d'activités de la Costardais à Pleudihen-sur-Rance



1^{ère} Semaine de l'Économie du 17 au 21 juin

4 visites d'entreprises ont été proposées au grand public, au jeune public de la Mission Locale et aux collégiens. 119 personnes ont participé à ces visites qui, pour l'une d'entre elles, étaient théâtralisées. La Matinale de l'Économie est venue en point d'orgue conclure cette semaine : Dinan Agglomération a souhaité convier l'ensemble des élus et partenaires qui ont participé à l'élaboration de la stratégie économique pour échanger sur ses principaux enjeux sous forme de tables rondes.

◀ Visite de l'entreprise d'escaliers Flin à Languenan

DÉVELOPPER L'ÉCONOMIE ET LA VITALITÉ DU TERRITOIRE

LES FAITS MARQUANTS 2019

- **Mai** : 2^{ème} édition de « Boostez l'emploi » où 131 demandeurs d'emploi, par binôme, ont poussé la porte de 1 054 entreprises sur le territoire.
- **Octobre** : Animation dédiée aux métiers et aux formations sur le quartier prioritaire de Dinan.
- **Octobre** : 4^{ème} édition de l'évènement « Océan Hackathon » à Saint-Cast-le-Guido. Une quarantaine de participants ont relevé 8 défis à consonance environnementale lancés par des acteurs du territoire.
- **Novembre** : 1^{ères} Rencontres de l'emploi à Dinan.
- **Novembre** : Adoption de la Stratégie Agricole et Alimentaire avec un plan d'actions sur 2 ans en faveur de l'installation, de la transmission, de l'accessibilité du foncier et de la structuration des filières agricoles.

REPÈRES 2019...



24 %
D'ACHATS DE
PRODUITS LOCAUX
ET/OU SOUS SIGNE
DE QUALITÉ DANS
LES CANTINES
SCOLAIRES, GRÂCE
AUX ACTIONS DU
PROJET ALIMENTAIRE
TERRITORIAL

(CHIFFRES 2018
COLLECTÉS EN 2019).

ZOOM



SUCCÈS DE L'AIDE À L'INVESTISSEMENT DES PETITS COMMERÇANTS ET ARTISANS DES CENTRALITÉS

Co-financé par la Région Bretagne et Dinan Agglomération, le « Pass Commerce et Artisanat » est un dispositif d'accompagnement destiné aux artisans et commerçants du territoire. Cette aide a pour objectif de dynamiser leur activité économique. Principalement destinée aux communes rurales, elle permet de maintenir et moderniser le commerce indépendant et l'artisanat de service des centres-bourg. En 2019, 25 subventions ont été distribuées pour un montant total de 147 000 €.



25
COMMERÇANTS
ET ARTISANS
AIDÉS VIA LE PASS
COMMERCE
ET ARTISANAT
POUR UN BUDGET
DE 147 000€

PERSPECTIVES 2020

• Constituer un « Cluster Energies »

autour des thématiques de l'énergie, des déchets et de la mobilité avec le Pôle Cristal afin d'aider les entreprises à faire face à ces enjeux.

• Lancer la 3^e édition du concours « Étincelles »

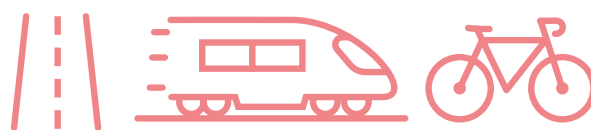
pour mettre en avant les entreprises remarquables et attirer de nouveaux projets sur le territoire.

• Développer la Bourse des locaux

pour associer les porteurs de projets, dans le cadre de leur recherche d'implantation, à des commercialisateurs, des agences et parfois des propriétaires en direct. Leur apporter une solution alternative à l'achat d'un terrain en zone d'activités.

VOIRIE ET MOBILITÉS

Après une année 2018 de prise en charge de la compétence voirie et de montée en puissance de la politique mobilités, 2019 a permis leur mise en œuvre opérationnelle sur l'ensemble du territoire de Dinan Agglomération en positionnant la commune au cœur du processus de décision.



- 1. Préserver le réseau routier** en alternant le préventif et le curatif.
- 2. Accompagner les communes** avec une expertise technique voirie tout en leur laissant le choix des programmes de travaux.
- 3. Développer la pratique du covoiturage** sur le territoire en assurant aux co-voitureurs un espace sécurisé sur des aires labellisées et sensibiliser les automobilistes à cette pratique.
- 4. Promouvoir l'utilisation du réseau DINAMO!** comme un véritable moyen de transport alternatif et du quotidien. Dinan Agglomération organise les transports en bus et en car avec DINAMO! et ses déclinaisons DINAMO! Scolaire, Estival, Festival...



DINAMO! estival à la Base de Loisirs de Bétineuc

LES FAITS MARQUANTS 2019

- **Mai** : 3 entreprises attributaires des 9 lots sur le marché annuel de la voirie.
- **Depuis mai** : Extension du périmètre d'intervention de l'équipe de la régie Voirie.
- **Août** : Création de DINAMO ! Scolaire avec l'intégration du Syndicat Intercommunal de Transport Scolaire de Plancoët (SITS) : 7 conducteurs, 7 circuits scolaires à destination des Collèges de Plancoët et Créhen, 8 cars.
- **Septembre** : Challenge Mobilités à l'échelle de l'agglomération pour les entreprises, associations et administrations de plus de 10 salariés, et Mobil'idées, une matinée d'échanges sur les mobilités.
- **Octobre** : Mise en place d'une convention définissant les modalités de gestion de la compétence voirie avec les communes.



FACILITER LES DÉPLACEMENTS SUR NOTRE TERRITOIRE

Réduire son empreinte écologique avec le covoiturage

Dinan Agglomération s'engage à faciliter la pratique du covoiturage sur le territoire en développant des infrastructures adaptées et en sensibilisant les habitants à cette pratique. Afin de proposer un maillage pertinent, les aires de Mégrit, Le Quiou, Plélan-le-Petit, Plouasne, Saint-

André-des-Eaux, Saint-Jouan-de-l'Isle, Saint-Juvat et Tréfumel ont été labellisées. L'intervention du service Patrimoine en charge de la Voirie a permis l'installation en régie, des éléments nécessaires à la réfection et matérialisation de ces aires.



Aire de covoiturage de Dombriand à Taden



LES INFRASTRUCTURES ROUTIÈRES ET FERROVIAIRES DU TERRITOIRE EN 2019

Dinan Agglomération contribue au développement d'infrastructures sur le territoire en participant financièrement à la restructuration de l'échangeur Nord de la Bézardais et au projet de déviation de Plancoët auxquels les communes concernées contribuent également.

Par ailleurs, une étude de trafic et de circulation a été engagée afin d'étudier l'opportunité de réaliser une déviation au sud de Dinan.

Concernant l'axe ferroviaire Lamballe-Dinan-Dol de Bretagne, les travaux ont démarré sur la section Dol-de-Bretagne-Dinan. Pour la section Dinan-Lamballe, les études d'avant-projet ont débuté.

PERSPECTIVES 2020

- **Accroître** la pratique du covoiturage en développant les infrastructures et la communication.
- **Élaborer** le Plan Vélo Communautaire.
- **Inscrire** l'exercice de la compétence voirie dans un programme pluriannuel axé sur l'action préventive.

REPÈRES
2019...



375 000

USAGERS
EN 1 AN SUR
DINAMO!

ET 97%
D'USAGERS
SATISFAITS



8

AIRES
DE COVOITURAGE
LABELLISÉES
ET UNE AIRE
SUPPLÉMENTAIRE
CRÉÉE



2,5 M€
DE BUDGET
SUR LA VOIRIE

PLUS DE
43 KM
DE VOIRIE
REMISE EN ÉTAT
AVEC LES MARCHÉS
PUBLICS

PRÈS DE
20 KM
REMIS EN ÉTAT
EN RÉGIE PAR
DINAN AGGLOMÉRATION

AMÉNAGEMENT



La politique d'aménagement de Dinan Agglomération permet de planifier le développement urbain et économique ainsi que l'offre en matière de logements sur le territoire tout en protégeant ses ressources. En s'appuyant sur le Plan Local d'Urbanisme intercommunal auquel la politique Habitat est intégrée, l'agglomération met en œuvre sa politique d'aménagement.

REPÈRES
2019...



1 200
PERMIS DE
CONSTRUIRE
INSTRUITS
ET 2 173
VENTES

79
DOSSIERS
POUR DES
TRAVAUX DE
RÉNOVATION
ÉNERGÉTIQUE



1 123
DEMANDES
REÇUES PAR
LE CONSEILLER
«FAIRE»
(475 EN 2018).

1. Revitaliser les centres-bourgs
Vecteurs de lien social, les centres-bourgs sont le lieu de tous les usages tout en assurant une dimension de développement durable. Il convient de pouvoir s'y loger, y consommer et s'y rencontrer dans une proximité géographique.

2. Développer une offre de logements adaptée à tous
Se loger est un besoin essentiel pour tous. Pouvoir le faire à un coût raisonnable tout en choisissant son lieu de vie est un enjeu. Aussi, Dinan Agglomération entend développer, avec le concours des communes et des bailleurs sociaux, une offre à coût modéré à l'attention des familles et des seniors sur l'ensemble du territoire.

3. Expérimenter la dématérialisation des autorisations d'urbanisme
En vue des obligations légales imposant la dématérialisation des autorisations d'urbanisme pour le 1^{er} janvier 2022, Dinan Agglomération a lancé une expérimentation auprès de 4 notaires du territoire pour tester le traitement dématérialisé des Déclarations d'Intention d'Aliéner. La dématérialisation doit permettre une gestion plus rapide et plus économe des demandes.

LES FAITS MARQUANTS 2019

- **Janvier** : Arrêt du Plan Local d'Urbanisme intercommunal et Habitat (PLUiH) par le Conseil Communautaire suite à une présentation du projet aux Personnes Publiques Associées.
- **Juin** : Temps majeur de la procédure d'approbation du PLUiH, le passage en Comité Régional de l'Habitat et de l'Hébergement (CRHH) prend la forme d'un grand oral de l'agglomération devant ses pairs, l'Etat et les partenaires de la politique de l'habitat. Dinan Agglomération a su prouver sa volonté et a ainsi bénéficié d'un avis favorable.

ZOOM



EXPRIMEZ-VOUS !

ENQUÊTE PUBLIQUE

Du 12 août au 20 septembre

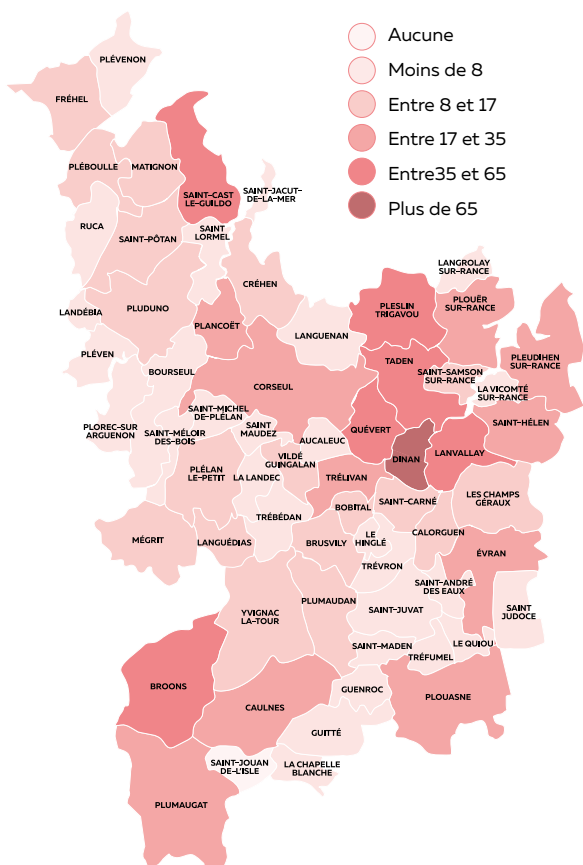
L'ENQUÊTE PUBLIQUE DU PLUiH

Entre le 12 août et le 20 septembre, 9 commissaires enquêteurs ont été désignés pour tenir 46 permanences dans 10 lieux d'enquêtes. Ces permanences ont permis d'accueillir 1 071 personnes. Au-delà des permanences, des registres papiers et un registre dématérialisé ont été mis à disposition du public. 1 076 observations ont ainsi pu être émises. Après avoir entendu la population et les réponses de l'agglomération, les commissaires enquêteurs ont émis un avis favorable au PLUiH de Dinan Agglomération.

Les logements sociaux agréés

Compétente en matière de programmation du logement social sur son territoire, Dinan Agglomération gère l'obtention des agréments nécessaires à la production de logements sociaux. Ces agréments sont décernés l'année du dépôt du permis de construire, c'est pourquoi les 79 logements agréés en 2019 ne sortiront de terre que d'ici 2 à 3 ans pour être ensuite mis en location. ▲

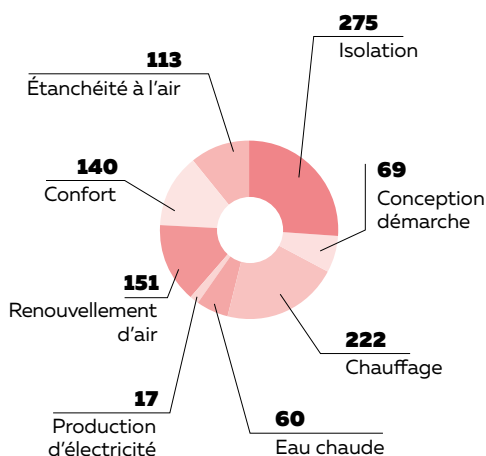
Nombre de logements sociaux



Les missions du conseiller FAIRE

Service public gratuit d'accompagnement pour la rénovation énergétique, le conseiller FAIRE (Faciliter, Accompagner et Informer pour la RENovation énergétique) donne des conseils gratuits, neutres et indépendants, aux particuliers et aux professionnels, sur les questions d'économies d'énergie dans le logement ainsi que sur les aides possibles pour financer les projets, tant au niveau national qu'au niveau local. Il renseigne les particuliers et propriétaires de petits locaux tertiaires pour leurs travaux de rénovation et de construction durable. ▲

Les thèmes abordés dans les conseils techniques



REPÈRES 2019...



148

DEMANDES D'AIDES DE RÉNOVATION DE LOGEMENTS PRIVÉS HONORÉES DANS LE CADRE DU PROGRAMME D'AIDE AVEC L'AGENCE NATIONALE DE L'HABITAT (ANAH) FINANCÉES PAR L'AGGLOMÉRATION À HAUTEUR DE 98 500€

56

DOSSIERS DE MAINTIEN À DOMICILE DONT 3 COUPLÉS À DES TRAVAUX DE RÉNOVATION ÉNERGÉTIQUE

79

LOGEMENTS LOCATIFS SOCIAUX FINANCÉS PAR L'AGGLOMÉRATION POUR UN MONTANT DE 344 700 €

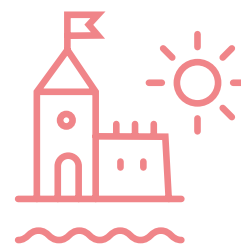
PERSPECTIVES 2020

- **Soumettre** le PLUIH à l'approbation des élus, après 3 ans d'élaboration dans un cadre de travail collaboratif entre l'agglomération et les communes autour du projet d'aménagement du territoire.

- **Accompagner** les communes dans la revitalisation de leur centre-bourg. Maîtresses de leur projet politique et du développement de leur territoire, elles ne bénéficient pas toujours des services idoines pour mener des projets. L'agglomération leur propose cette ingénierie.

TOURISME ET PATRIMOINE

Le service Tourisme de l'agglomération mène des actions de développement, en étroite collaboration avec l'Office intercommunal *Dinan-Cap Fréhel Tourisme* qui assure la partie promotion et communication de la Destination. Dinan Agglomération gère également la Maison de la Rance, La Maison des Faluns et Coriosolis.



1. Renforcer la vocation et la dynamique touristique du territoire de Dinan Agglomération, tout en développant un tourisme durable, respectueux des ressources et des Hommes, en se dotant d'une stratégie touristique communautaire.

2. Sensibiliser la population locale et touristique aux richesses naturelles du territoire, aux enjeux de préservation de la biodiversité et aux actions engagées dans la mise en œuvre des politiques du développement durable, en s'appuyant sur la Maison de la Rance et la Maison des Faluns, labellisées « Maisons Nature » par le Conseil Départemental des Côtes d'Armor.

“ Sensibiliser la population locale et touristique aux richesses naturelles du territoire ”

3. Valoriser le Centre d'Interprétation du Patrimoine Coriosolis pour en faire la référence régionale en matière de patrimoine gallo-romain.

4. Coordonner la mise en œuvre de la stratégie touristique de la Destination régionale *Cap Fréhel-Saint Malo-Baie du Mont Saint Michel* en partenariat avec les 4 autres EPCI de la Destination. ▲

VOUS AVEZ DIT CORIOSOLIS ?

Le Centre d'Interprétation du Patrimoine *Coriosolis* propose pour tous les publics la découverte de l'histoire, de l'archéologie, des patrimoines et des spécificités passées et contemporaines.



Sanctuaire du Haut Bécherel (temple de Mars) à Corseul

Au printemps 2021, le visiteur vivra une expérience innovante et immersive pour découvrir en 3D le plus grand sanctuaire gallo-romain actuellement conservé dans le Grand Ouest de la France.



PROMOUVOIR UNE OFFRE TOURISTIQUE QUALITATIVE ET DIVERSIFIÉE



LES FAITS MARQUANTS 2019

- **Mars** : Les Maisons Nature participent au Salon Natur'Armor.
- **Mai** : Inauguration de la nouvelle aire de camping-cars et des travaux de rénovation du chalet de restauration sur la Base de Loisirs communautaire de Béténeuc.
- **Juillet** : Inauguration du nouveau Bureau d'Information Touristique de Saint-Cast-le-Guildo.
- **Septembre** : Labellisation du Grand Site de France *Cap d'Erquy-Cap Fréhel*.
- **Novembre** : Validation par le Conseil Communautaire de l'étude de faisabilité du projet de valorisation numérique du Centre d'Interprétation du Patrimoine santuaire du Haut-Bécherel, et lancement de la phase opérationnelle.

◀ **Nouveau bureau d'information touristique à Saint-Cast-le-Guildo**

ZOOM



LE TOURISME DURABLE, C'EST QUOI ?

Souvent opposé au tourisme de masse, le tourisme durable tient pleinement compte de ses impacts environnementaux et économiques. La stratégie touristique de Dinan Agglomération, en cours d'élaboration, veille ainsi sur les grands enjeux du tourisme de demain pour le territoire : diffusion des flux touristiques dans le temps et l'espace, développement des mobilités touristiques alternatives à la voiture (itinérance, vélo...), accompagnement des professionnels, mise en place d'indicateurs pour évaluer les actions... ▲

REPÈRES 2019...



1 155 000

NUITÉES MARCHANDES

1 600

HÉBERGEMENTS TOURISTIQUES

20 000

ENTRÉES À LA MAISON DE LA RANCE, MAISON DES FALUNS ET CORIOSOLIS

530

ANIMATIONS EN MAISONS NATURE

77 500

SOLLICITATIONS DES TOURISTES FRANÇAIS ET ÉTRANGERS AUPRÈS DES BUREAUX D'INFORMATION TOURISTIQUE

PERSPECTIVES 2020

- **Réaliser** la valorisation numérique du sanctuaire du Haut-Bécherel (appelé aussi « Temple de Mars ») sur le Centre d'interprétation *Coriosolis*.
- **Développer** l'itinérance et les mobilités touristiques alternatives à la voiture en lançant, à l'échelle élargie de la destination Cap Fréhel-Saint Malo-Baie du Mont Saint Michel, une étude sur les mobilités touristiques, en amorçant le projet de valorisation touristique de l'itinéraire vélo entre Rennes-Dinan-St Malo par l'EV42, et en participant au plan vélo communautaire.
- **Finaliser et valider** la stratégie touristique communautaire afin d'assurer les transitions vers un tourisme durable.

COLLECTE ET TRAITEMENT DES DÉCHETS



L'enjeu environnemental, l'augmentation régulière des coûts de gestion des déchets et l'évolution de la réglementation incitent les collectivités à accélérer le changement et à porter une politique publique axée sur la prévention et la préservation des ressources en incitant les usagers à mieux consommer et moins gaspiller.

REPÈRES 2019...



L'EXTENSION
DES CONSIGNES
DE TRI A PERMIS
DE BOOSTER
LA COLLECTE
SÉLECTIVE
DES EMBALLAGES
MÉNAGERS
DE PLUS DE
10%

1. Agir en faveur de la prévention des déchets

« Le meilleur des déchets est celui que l'on ne produit pas ». Chaque habitant du territoire produit en moyenne 800 kg de déchets par an (240 kg d'ordures ménagères, 82 kg d'emballages dont le verre et papiers et 478 kg de déchets évacués en déchèteries). Pourquoi jeter lorsqu'on peut Réduire, Réparer, Réutiliser et Recycler ? C'est la politique des « 4 R ».

2. Proposer un niveau de service public

de gestion des déchets qui réponde aux attentes de la population au regard des évolutions réglementaires, des contraintes du territoire et du besoin des usagers. L'optimisation du service passe par une maîtrise des coûts, des améliorations organisationnelles et une réduction des impacts environnementaux.

3. Maîtriser le budget

dans un contexte où les coûts de traitement augmentent et les recettes matières diminuent.

“ Le meilleur des déchets est celui que l'on ne produit pas ”



Benne à ordures ménagères fonctionnant au gaz naturel

LES FAITS MARQUANTS 2019



Animation scolaire « Energie en action »

Avril :

- **Lancement** du Programme Territoire Economie en Ressources.
- **Harmonisation** des consignes de tri sur le territoire (avec l'extension des consignes de tri à tous les plastiques et aux petits métaux).
- **Mise en place** des bacs ordures ménagères individuels sur Broons et harmonisation du financement du service à la Taxe d'Enlèvement des Ordures Ménagères (TEOM).

PRODUIRE MOINS, POLLUER MOINS ET VALORISER NOS DÉCHETS

ZOOM



LE PROGRAMME

« TERRITOIRE ÉCONOME EN RESSOURCES »

Dinan Agglomération, soutenue par l'Agence de l'Environnement et de la Maîtrise de l'Énergie (ADEME), déploie sur 3 ans un programme d'actions (2019 à 2022) mené par le service traitement et valorisation des déchets ou en transversalité avec les autres politiques publiques de la Collectivité.

Les principaux enjeux du programme :



ENJEU 1

Matière organique :
Réduire le gaspillage
et augmenter la valorisation



ENJEU 2

Réduire les déchets, lutter contre
le gaspillage des ressources,
augmenter la valorisation des matières



ENJEU 3

Développer l'exemplarité
de la collectivité en matière
d'économie circulaire



ENJEU 4

Accompagner les acteurs
économiques du territoire vers
des actions d'économie circulaire

REPÈRES 2019...

25%
DE BAISSÉ DES
ORDURES MÉNAGÈRES
RÉSIDUELLES (OMR) SUR
LES COMMUNES DE MÉGRIT,
YVIGNAC ET BROONS GRÂCE
À LA MISE EN PLACE DES
EXTENSIONS DE CONSIGNES
DE TRI, COUPLÉES À LA
DOTATION DES FOYERS
EN BACS INDIVIDUELS



MOINS DE
2 KG/HAB.
DE RÉDUCTION DES DÉCHETS
CONSTATÉE EN 2019

La collecte des déchets en temps réel, une nouvelle application

Les services SIG (Systèmes d'informations géographiques) et traitement-valorisation des déchets ont développé une application visant à suivre la collecte des déchets et des points d'apports volontaires en temps réel. Cette application permet non seulement de renseigner les usagers sur la progression de la collecte, mais également de collecter les données relatives au fonctionnement du service: poids des déchets, kilomètres parcourus...

Collecte des points d'apports volontaires :



📍 Position des colonnes

✗ Colonnes vidées

■ PAV/OM 09:13:41 Position du camion en temps réel

PERSPECTIVES 2020

- **Elaborer** un plan local de prévention des déchets ménagers et assimilés (obligation réglementaire).
- **Poursuivre** les actions de prévention dans le cadre du programme Territoire Économe en Ressources.
- **Proposer** des pistes d'harmonisation du service (offre de service et modalités de financement).

TRANSITIONS ÉNERGÉTIQUES, CLIMATIQUES ET ÉCOLOGIQUES



Ensemble, Dinan Agglomération et les communes, de par leurs compétences et leur contact direct avec les citoyens, le monde économique, associatif et institutionnel, sont des acteurs locaux majeurs dans la mise en place d'actions en faveur des transitions écologiques, climatiques et énergétiques sur le territoire.

REPÈRES
2019...

35
PROJETS
COMMUNAUX
ACCOMPAGNÉS

25
PROJETS SUR
LE PATRIMOINE
DE DINAN
AGGLOMÉRATION

11
DOSSIERS DE
SUBVENTIONS
OBTENUS POUR
LES COMMUNES

2
SESSIONS DE
FORMATION
SUR LA QUALITÉ
DE L'AIR
INTÉRIEUR
ET L'USAGE
DES PRODUITS
NATURELS
D'ENTRETIEN
AUPRÈS DES
AGENTS ET ÉLUS

1. Agir pour la biodiversité

Intégrer la biodiversité dans nos politiques publiques et lutter contre les espèces invasives.

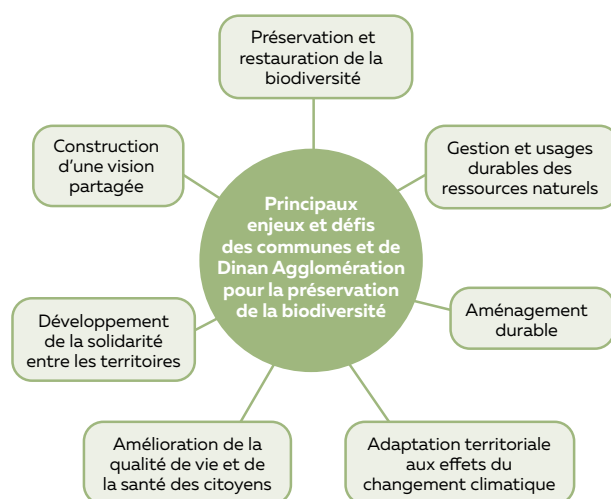
2. Contribuer à la maîtrise de l'énergie

Permettre à Dinan Agglomération et ses communes de contribuer à l'effort collectif dans la démarche de maîtrise de l'énergie (sobriété/efficacité/énergies renouvelables).

3. Planifier et organiser des actions de sensibilisation

Avec les acteurs du territoire, informer le plus grand nombre sur la préservation et reconquête de la biodiversité, la préservation de la ressource en eau, la production d'énergies renouvelables et la maîtrise des consommations. ▲

Plan d'actions biodiversité intercommunal



LES FAITS MARQUANTS 2019

- **Septembre** : Rencontres avec les élus locaux autour du profil énergétique et climatique du territoire et recensement des actions climatiques communales.
- **Octobre** : Validation de l'état des lieux et des enjeux de la stratégie énergétique, du changement climatique du territoire en Conseil Communautaire en lien avec le Plan Climat Air Energie Territorial (PCAET).
- **Décembre** : Signature de l'accord de coopération européenne autour de la filière bois énergie.
- **Décembre** : Participation à l'évènement « Energie en action ».

ZOOM



LA TRANSITION ÉNERGÉTIQUE

Dinan Agglomération s'est engagée dans la transition énergétique depuis 2018. Un programme d'actions 2020-2026 portera sur l'atténuation de notre empreinte et l'adaptation aux changements climatiques. Pour cela, les élus se sont appuyés sur 3 outils dont 2 sont réglementaires et obligatoires :

- le Plan Climat Air Energie Territorial (PCAET),
- le Bilan d'Emission de Gaz à Effet de Serres (BEGES) sur le patrimoine et les compétences propres par la collectivité,
- le Label Cit'ergie, démarche volontaire d'appréciation et de management «climat-air-énergie» des politiques communautaires.

En 2019, les résultats des diagnostics de ces 3 outils ont débouché sur la détermination de 6 enjeux territoriaux :

- les pratiques agricoles «terre et mer» et l'alimentation,
- la vulnérabilité et préservation de la ressource en eau,
- la préservation et la reconquête de la biodiversité,
- la production d'Énergies Renouvelables (EnR) et la maîtrise des consommations énergétiques,
- la précarité énergétique des ménages (habitat et mobilité),
- l'exemplarité publique à travers les initiatives prises par les communes. ▲

La coopération européenne autour de la filière bois-énergie

La signature d'un accord de coopération européenne a marqué le début de la dynamique de la ressource « bois énergie » sur le territoire. Financé à 80% par des fonds Européens Leader, le projet, qui permettra de structurer la filière localement d'ici fin 2021, a intégré 4 partenaires :

- **Un partenaire privé local** : la société coopérative d'intérêt collectif (SCIC) Énergies Renouvelables Pays de Rance.
- **Un partenaire public français** : le Parc Naturel Régional des Boucles de la Seine Normande.
- **Deux partenaires finlandais** : Thermo-polis et le Centre forestier national de Finlande.

L'objectif principal est de réduire les émissions de CO2 en augmentant l'utilisation de la bioénergie et en adoptant le principe de l'économie circulaire : valoriser des ressources locales en bois et utiliser des résidus agricoles. Dinan Agglomération aide ainsi au développement des chaufferies bois en optimisant un approvisionnement local durable, une filière alternative aux énergies fossiles. ▲

En novembre 2019, la commune de Taden inaugurait une chaufferie à bois pour les équipements communaux. Ce projet a bénéficié de l'expertise technique du service de conseil en énergie de Dinan Agglomération de sa conception à sa mise en service. Le coût total de l'opération est de 400 000 € TTC dont 50% d'aides financières.

REPÈRES 2019...



7

ATELIERS PARTICIPATIFS AVEC LES ACTEURS LOCAUX POUR LA PHASE DIAGNOSTIC-ENJEUX DANS LE CADRE DE L'ÉLABORATION DU PLAN CLIMAT AIR ÉNERGIE TERRITORIAL



367

DESTRUCTIONS DE NIDS DE FRELONS ASIATIQUES ET PRÈS DE 400 POSES DE PIÈGES

PERSPECTIVES 2020

• Étudier

le potentiel photovoltaïque des bâtiments communautaires et communaux.

• Accompagner

les nouveaux élus dans l'appropriation des enjeux de transition énergétique et changement climatique.

• Mettre en place

la démarche Qualité de l'Air Intérieur.

• **Structurer** la filière Bois Energie.

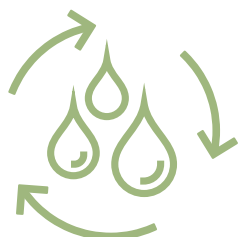
• Coopérer

avec le Syndicat Départemental d'Énergie 22 sur le développement des énergies renouvelables (EnR).

• Lancer

le plan d'actions de Biodiversité Intercommunale en partenariat local avec CŒUR Emeraude.

LES CYCLES DE L'EAU



Le grand cycle de l'eau est le cycle originel et naturel de l'eau, synonyme de biodiversité. Le petit cycle de l'eau, quant à lui, est usuellement assimilé à la technique et aux « tuyaux » qui mettent l'eau à disposition de l'Homme. Ces deux cycles, indissociables, sont étroitement connectés avec un objectif commun : la préservation de la ressource.

REPÈRES
2019...



2 200
DOSSIERS
TRAITÉS
PAR LE SERVICE
PUBLIC
D'ASSAINISSEMENT
NON COLLECTIF
(SPANC)



RENOUVELLEMENT
DES RÉSEAUX :

1,5 KM
POUR L'EAU
POTABLE ET
4,5 KM
POUR
L'ASSAINISSEMENT

Grâce à la présence de nombreuses ressources (rivières, zones humides, retenues superficielles, eaux souterraines et littoral), Dinan Agglomération est un réel territoire d'eau. Cependant, l'inégale répartition géographique de cette ressource au regard des besoins existants et à venir, combinés aux effets du changement climatique, font apparaître des enjeux majeurs pour la Collectivité dans les années à venir.

1. Gérer durablement la ressource

en eau par la préservation de son état qualitatif et quantitatif, afin de satisfaire l'ensemble des usages de l'eau, anthropiques ou naturels, sécuriser la ressource « eau potable » et encourager la sobriété.

2. Agir globalement

en interconnectant la stratégie « cycle de l'eau » avec les différentes politiques publiques menées par Dinan Agglomération (adéquation entre les besoins, les ressources et les milieux).

3. Garantir un niveau de service optimal

du petit cycle sur l'ensemble du territoire.



Reconstitution du bocage par un technicien de Dinan Agglomération

LES FAITS MARQUANTS 2019

Projet de station d'épuration à Yvignac-la-Tour

BASSINS VERSANTS

- **Décembre** : Signature du Contrat Bassin Versant Rance Frémur 2020-2022.

- **Janvier à septembre** :

Caractérisation des digues et ouvrages de protection contre les inondations et submersion marine.

- **Sur l'année** : Elaboration de la trame verte et bleue de Dinan Agglomération dans le cadre du PLUiH.



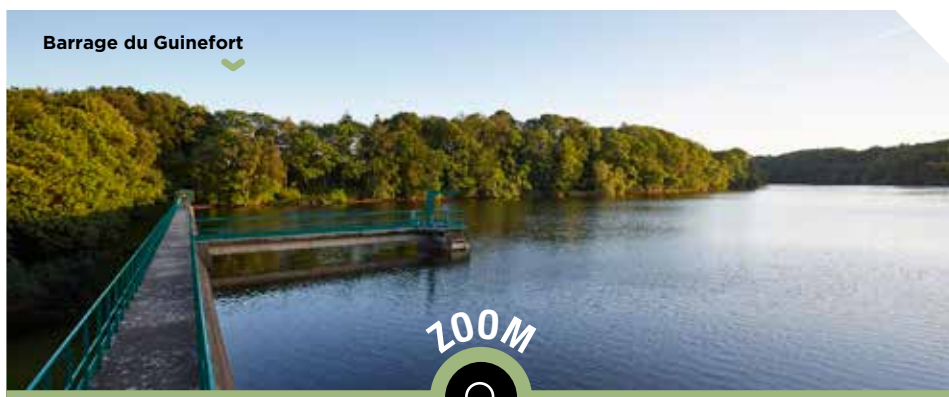
ASSAINISSEMENT

- **Sur l'année** : Construction de deux nouvelles stations d'épuration à Aucaleuc et Yvignac-la-Tour

EAU POTABLE

- **Second semestre et à venir** : État des lieux environnemental des 7 périmètres de captage du territoire.

GARANTIR UNE EAU DE QUALITÉ ET PRÉSERVER DE LA RESSOURCE



LA SIGNATURE DU CONTRAT BASSIN VERSANT RANCE FRÉMUR 2020-2022

Second Bassin Versant opérationnel breton en superficie (1 000 km²), le Contrat unique Rance-Frémur a été co-construit et signé le 20 décembre 2019 par 18 signataires dont 8 intercommunalités, 3 producteurs d'eau, 5 financeurs publics, 1 Schéma d'Aménagement et de Gestion des Eaux (SAGE).

Les partenaires se sont engagés dans un programme d'actions de 8.2 millions d'euros (72% d'aides financières) pour

la période 2020-2022 sous la coordination de Dinan Agglomération autour d'objectifs partagés ambitieux tels que la restauration de 170 km de bocage et 90 km de cours d'eau, la suppression ou l'aménagement de 140 obstacles à la continuité écologique, la réalisation de 145 dispositifs tampons, la sensibilisation de 150 classes primaires et le 0 pesticide non agricole.

REPÈRES 2019...



36 KM
DE BOCAGE CRÉÉS,
REGARNIS OU
RÉGÉNÉRÉS

(CAMPAGNE 2018/2019)

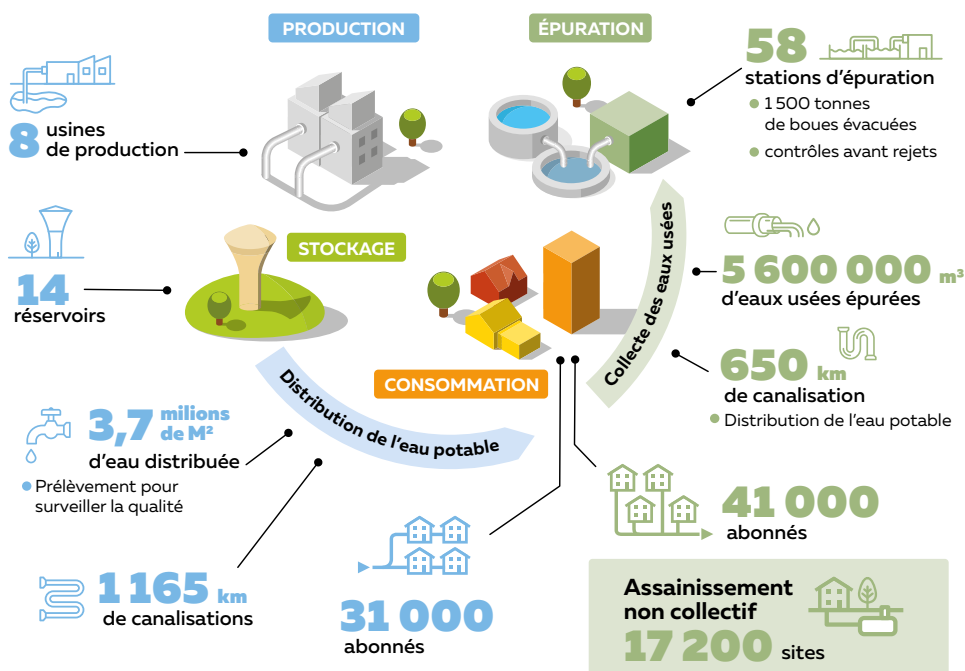


4 KM
DE COURS D'EAU
RESTAURÉS
(LIT MINEUR, BERGES
ET RIPISYLVE)

20
AMÉNAGEMENTS
AGRO-ENVIRONNEMENTAUX :
ZONES TAMPONS
CRÉÉES, DÉPLACEMENTS
D'ENTRÉES DE CHAMPS

Chiffres clés de Dinan Agglomération

L'eau potable / L'assainissement collectif



PERSPECTIVES 2020

- **Définir** la compétence Eaux Pluviales Urbaines (EPU) en collaboration avec les communes.
- **Élaborer** un plan pluri-annuel d'investissement et de travaux d'amélioration de la qualité des masses d'eau.
- **Réhabiliter** 4 stations d'épuration.
- **Proposer** des Paiements pour Services Environnementaux auprès des agriculteurs sur les zones sensibles.

CULTURE



La politique culturelle de Dinan Agglomération doit permettre l'accès à la Culture au plus grand nombre. En ce sens, elle met en place l'enseignement musical, propose une saison culturelle de territoire et œuvre à la promotion de la lecture publique et des ludothèques. Enfin, Dinan Agglomération soutient des projets culturels associatifs considérés d'intérêt communautaire.

REPÈRES
2019...



42
BIBLIOTHÈQUES
DU TERRITOIRE
ONT BÉNÉFICIÉ
D'ACTIONS DE
COORDINATION
DANS LE DOMAINE
DE LA LECTURE
PUBLIQUE ET PRÈS
DE 30 D'ENTRE ELLES
SERONT EN RÉSEAU
À L'HORIZON 2021

1. Démocratiser l'accès à la lecture et promouvoir la lecture publique via la coordination du réseau des bibliothèques-médiathèques du territoire.

2. Permettre à chacun de bénéficier d'un enseignement musical grâce à l'école de musique intercommunale composée de 5 sites d'enseignement dont le conservatoire à rayonnement intercommunal de Dinan.

3. Proposer une offre de spectacles de qualité avec la programmation d'une saison culturelle sur l'ensemble du territoire de Dinan Agglomération, renforcer le travail de médiation sur le territoire avec les scolaires notamment et assurer la gestion d'équipements culturels d'intérêt communautaire dont la salle de spectacle de Solenval. ▲



Le Contrat de Territoire Lecture Itinérance

Dans le cadre de ce contrat baptisé « Echappées lire », le service Culture de Dinan Agglomération et l'équipe de la bibliothèque départementale sont partenaires et proposent un riche programme d'actions culturelles autour du livre et de la lecture : collecte de comptines, construction de cabanes à lire et rencontres avec des auteurs et des artistes. ▲

LES FAITS MARQUANTS 2019



Concert de musiques traditionnelles au Labo

• **Février** : Organisation d'une soirée thématique sur l'autisme en partenariat avec le Service Petite Enfance autour du spectacle *Is there life on mars*.

• **Mars** : Première programmation et médiation autour du spectacle *Tania's paradise* de la saison culturelle au sein du Lycée Agricole de Caulnes, en partenariat avec l'établissement.

• **Juillet et septembre** : Approbation du schéma de développement du réseau des bibliothèques-médiathèques du territoire par le Conseil Communautaire et les communes volontaires.

• **Septembre** : Réouverture d'un département de musiques traditionnelles pour les écoles de musique : ateliers collectifs notamment en musique irlandaise, apprentissage instrumental (tin whistle, flûte traversière en bois, uilean pipe, violon traditionnel).

ZOOM

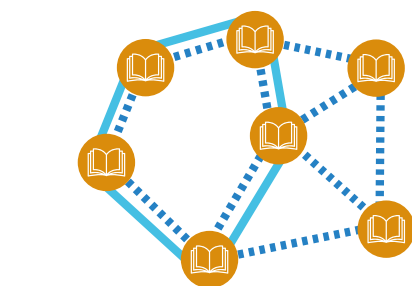


LA MISE EN RÉSEAU DES BIBLIOTHÈQUES

Après un travail collaboratif avec l'ensemble des mairies et des bibliothèques du territoire, le Conseil Communautaire a adopté, en juillet 2019, l'architecture du futur réseau des bibliothèques. Toutes les bibliothèques du territoire, devenues médiathèques pour certaines, souvent portées par des bénévoles, bénéficieront d'un site internet commun et d'actions culturelles communes coordonnées par Dinan Agglomération. Près de 30 bibliothèques seront mises en réseau à l'horizon 2021 par le déploiement d'un logiciel commun et d'une carte de bibliothèque unique.



Groupe de travail de mise en réseau des bibliothèques



- Bibliothèque avec 2 niveaux de mise en réseau au choix des communes
- Bibliothèque ayant choisi une visibilité sur un site internet commun + un espace pro + des actions culturelles accompagnées par Dinan Agglomération
- Bibliothèque ayant choisi un logiciel de gestion commun (carte d'adhésion et catalogue communs)

REPÈRES 2019...



95

ENFANTS ONT BÉNÉFICIÉ D'UN ENSEIGNEMENT ARTISTIQUE VOCAL OU INSTRUMENTAL À L'ANNÉE PAR LE BIAS DES ORCHESTRES ET CHŒURS À L'ÉCOLE



32

SPECTACLES DE LA SAISON AVEC UN TAUX DE FRÉQUENTATION DE 87% ET UN PUBLIC ISSU À 73% DE DINAN AGGLOMÉRATION



3 300

JEUNES DU TERRITOIRE CONCERNÉS PAR DES SPECTACLES ET/OU 80H D' ACTIONS CULTURELLES EN LIEN AVEC LA SAISON

Des surprises pour les Journées Européennes du Patrimoine

Pour la 2^{ème} année consécutive, le service Culture a proposé des spectacles gratuits joués dans des lieux reconnus pour leur patrimoine. Ces surprises ont attiré près de 900 personnes.



PERSPECTIVES 2020

- **Travailler** en partenariat avec les communes sur le fonctionnement du futur réseau des bibliothèques.
- **Adopter** le contrat territoire lecture en partenariat avec la Direction Régionale des Affaires Culturelles (DRAC) de Bretagne.
- **Préparer** la 3^{ème} rentrée culturelle et la 3^{ème} édition de la Fête du Jeu sur notre territoire.
- **Amorcer** la réflexion sur la création d'une section danse au Conservatoire.
- **Conforter** la médiation en direction des jeunes autour de la saison culturelle et renforcer la présence artistique sur le territoire.

SPORTS

Dinan Agglomération a en charge la construction, l'aménagement et l'entretien des équipements sportifs d'intérêt communautaire. Elle met en place des animations sportives et de loisirs adaptées à l'âge des enfants, dans un souci de découverte et d'épanouissement de chacun. Par ailleurs, l'agglomération soutient également des associations sportives considérées d'intérêt communautaire.



1. Mettre en œuvre l'éducation sportive pour tous sur les temps scolaires du premier degré avec notamment l'apprentissage de la natation pour tous les enfants, sur le temps périscolaire avec Cap sport et sur le temps extrascolaire avec Anima'Vacs.

2. Soutenir financièrement le monde associatif à travers les emplois sportifs (via des emplois tripartites Département-Agglomération-Associations, et Agglomération-Mairies-Associations) mais également au niveau du fonctionnement et des événements associatifs.

3. Favoriser l'égalité d'accès à l'apprentissage de la natation et aux activités.



Animation kayak avec Anima'vacs

REPÈRES
2019...



2024

ENFANTS
ET JEUNES
DE 51 COMMUNES
DU TERRITOIRE
ONT PARTICIPÉ
AUX ACTIVITÉS
ANIMA'VACS

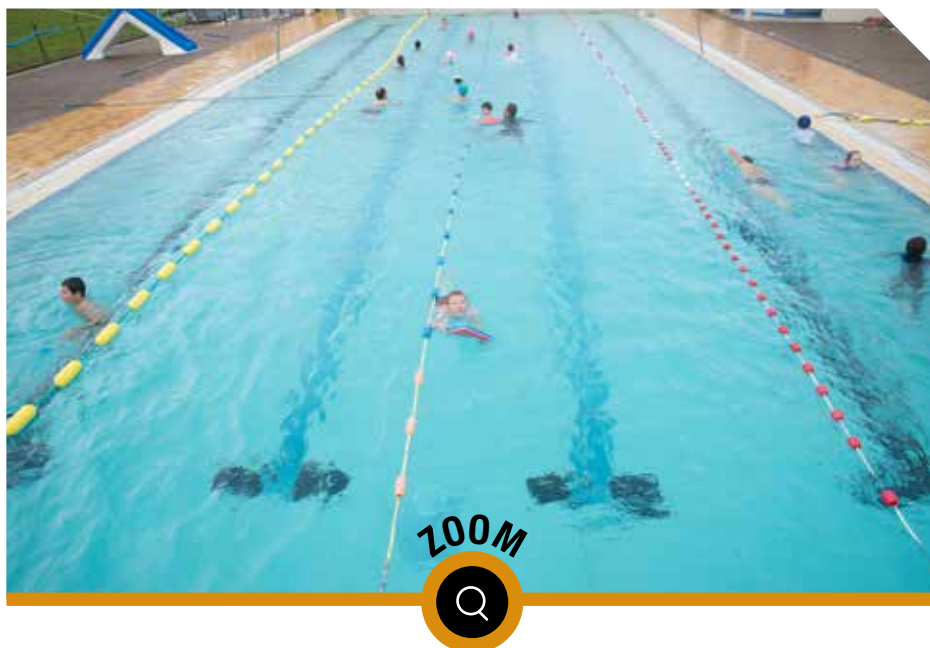
LES FAITS
MARQUANTS
2019

- **Mai** : Inauguration de la piste d'athlétisme de Dinan.
- **Été 2019** : 1^{ère} édition du trophée cycliste. L'originalité du projet étant de faire découvrir et valoriser les zones d'activités du territoire à travers un événement sportif.



Finale du Trophée Cycliste 2019 à Taden

RENFORCER LA DYNAMIQUE DU « SPORT POUR TOUS »



BASSINS DE BROONS ET DINAN, DEUX PROJETS POUR UNE MEILLEURE OFFRE DE SERVICE

Mise en service en 1984, la piscine de la Planchette de Broons fera l'objet d'un programme de rénovation prolongeant son utilisation d'une trentaine d'années. Dinan Agglomération a souhaité développer le côté ludique de cet équipement principalement utilisé par les scolaires, ET travailler sur la réduction de sa consommation énergétique.

Autre projet, celui d'un nouveau centre aquatique situé à Dinan. Ici, en complément des espaces de baignade libre, une attention particulière sera portée sur l'apprentissage de la natation et les entraînements, complétés par des activités de remise en forme et de bien-être. ▲

L'anneau cycliste de Pleslin-Trigavou

Dans le cadre de ses compétences sport et équipements, Dinan Agglomération a engagé des travaux de restructuration de l'anneau cycliste des Landes de Reine sur la commune de Pleslin-Trigavou.

Une première tranche de travaux a permis de sécuriser l'anneau existant afin de permettre aux jeunes cyclistes du territoire de pratiquer leur sport favori en toute sécurité. Une route parallèle sera créée ainsi que deux virages relevés, permettant ainsi de proposer une piste entièrement fermée de 927 mètres de long. L'équipement se veut accessible à tous les usagers avec une priorité donnée aux écoles de cyclisme, aux clubs cyclistes du territoire et aux clubs de rollers. ▲



▲ La piste cycliste des Landes de Reine

REPÈRES 2019...



57 500

ENTRÉES « PUBLIC »
ET

36 025

ENTRÉES
« SCOLAIRES »
DANS LES PISCINES
COMMUNAUTAIRES



295

COUREURS,
TOUTES CATÉGORIES
ET TOUTES ÉPREUVES
CONFONDUES
ET

526 KM

PARCOURS LORS
DU TROPHÉE CYCLISTE
2019

PERSPECTIVES 2020

- **Débuter** les travaux de réhabilitation de la piscine de la Planchette à Broons.
- **Lancer** la programmation d'une piscine de centralité.

COHÉSION SOCIALE



La politique de cohésion sociale de Dinan Agglomération consiste à accompagner les familles tout au long de leur vie. Elle intervient également, dans l'accueil des personnes âgées et à travers différents outils ou politiques publiques, tels que le Contrat Local de Santé, les subventions aux associations et les actions en faveur de la parentalité.

REPÈRES 2019...

666
ENFANTS ACCUEILLIS
EN ÉQUIPEMENT
D'ACCUEIL DU JEUNE
ENFANT (EAJE)



376
ASSISTANTS
MATERNELS

370
ENFANTS INSCRITS PAR
JOUR EN MOYENNE
EN ACCUEILS DE LOISIRS
LES MERCREDIS
ET VACANCES SCOLAIRES

190
JEUNES SUR
LES 8 CAMPS D'ÉTÉ

1. Permettre l'articulation vie familiale et vie professionnelle des parents en favorisant l'accueil individuel et collectif de leurs enfants par la construction, l'aménagement et la gestion des structures d'accueil pour les enfants âgés de 0 à 4 ans (jusqu'à 6 ans pour les enfants porteurs de handicap), par l'animation du Relais Parents-Assistants Maternels (RPAM), service d'information, de rencontre, d'échange et d'observation pour les parents et futurs parents, et par la gestion des Accueils de Loisirs Sans Hébergement (ALSH) extrascolaires et périscolaires communautaires.

2. Soutenir les parents dans leur rôle éducatif.

3. Répondre aux enjeux de santé du territoire et fédérer les acteurs.

4. Accueillir les gens du voyage.

Cohésion urbaine et solidarité

Politique globale agissant sur tous les pans du droit commun, la politique de la Ville confiée par délégation à la ville de Dinan, déploie des projets variés visant à revaloriser certains quartiers urbains dits «sensibles» et à réduire les inégalités sociales entre les territoires.

C'est ainsi qu'en 2019, 12 actions ont été menées sur un quartier prioritaire identifié de Dinan, améliorant ainsi les conditions de vie de ses habitants.

Dinan Agglomération a principalement contribué au financement de deux projets :

• **L'auto-réhabilitation accompagnée**

A destination des locataires, 10 chantiers ont été menés par les Compagnons Bâisseurs de Bretagne avec les familles et des bénévoles leur permettant de réaliser des travaux de confort, de rénovation et d'aménagement de rangements. Ce projet a été subventionné par l'agglomération à hauteur de 12 000 €.

• **Lab' de mobilité**

Menée par l'association Steredenn, cette action a permis de réfléchir à de nouvelles solutions de mobilité adaptées aux habitants. Financé dans le cadre de la plateforme mobilité de Steredenn, le projet a été accompagné à hauteur de 24 650 €.

LES FAITS MARQUANTS 2019



La journée inter-centres a rassemblé 6 ALSH du territoire

• **Avril** : Organisation d'une rencontre inter-centres avec les accueils de loisirs de Caulnes, Plélan-le-petit, Corseul, Matignon, Plouër-sur-Rance et Le Quiou au stade Maurice Benoit. 280 enfants et 25 animateurs présents pour une journée dédiée au recyclage des déchets sous forme de course d'orientation.

• **Avril** : Validation du schéma intercommunal des services aux familles.

• **Sur l'année** : Élaboration du Contrat Local de Santé (CLS) en lien avec l'Agence Régionale de Santé (ARS) et les partenaires.

ACCOMPAGNER LES HABITANTS DU TERRITOIRE



Animation proposée par le Relais Parents-Assistants Maternels

ZOOM



LE CONTRAT LOCAL DE SANTÉ

Dinan Agglomération a mené, en lien avec l'Agence Régionale de Santé et divers partenaires du territoire, l'élaboration d'un Contrat Local de Santé (CLS) afin de mieux répondre aux enjeux de santé repérés à l'échelle de l'agglomération. Le CLS s'articule autour de 4 axes: la prévention/Promotion de la santé, l'accès à un environnement sain et de qualité, l'accès aux soins, les populations vulnérables et leurs aidants.



Signature du Contrat Local de Santé

L'accueil des gens du voyage en augmentation

En 2019, le territoire a connu un net accroissement du nombre de stationnements spontanés dont la moitié sur des sites dédiés. Devant l'accroissement des stationnements, la sédentarisation grandissante et la précarisation de familles des Gens du Voyage, Dinan Agglomération a souhaité revoir son organisation en renforçant son service avec un médiateur au profil de travailleur social et un technicien dédié. Ces deux prises de postes se feront en 2020.

REPÈRES 2019...



510

ANIMATIONS
PROPOSÉES
PAR LE RELAIS
PARENTS-ASSISTANTS
MATERNELS



200

PARTICIPANTS
MOBILISÉS
SUR L'ÉLABORATION
DU CONTRAT
LOCAL DE SANTÉ



51

STATIONNEMENTS
SPONTANÉS DE GENS
DU VOYAGE (DONT
LA MOITIÉ SUR
DES AIRES DÉDIÉES),
17 COMMUNES
CONCERNÉES,
470 JOURS
ET 588 CARAVANES

PERSPECTIVES 2020

• **Poursuivre**
la réalisation
du multi-accueil
de Lanvallay.

• **Poursuivre**
le développement d'actions
sur le thème de la parentalité
en veillant au maillage
du territoire.

• **Mettre en œuvre** des actions inscrites au Contrat
Local de Santé comme par exemple, mobiliser la population
autour des semaines nationales d'information sur la santé
mentale, mettre en place des formations à destination des
élus et agents sur la qualité de l'air intérieur.



DINAN

AGGLOMÉRATION

8, boulevard Simone Veil | CS 56 357 | 22106 DINAN Cedex | 02 96 87 14 14
contact@dinan-agglomeration.fr
www.dinan-agglomeration.fr



dinanagglomeration



DinanAgglo



Dinan Agglomération