



**RAPPORT
D'ACTIVITÉS**
et de
DÉVELOPPEMENT
DURABLE
2020



DINAN
AGGLOMÉRATION

RAPPORT D'ACTIVITÉS
ET DE DÉVELOPPEMENT DURABLE 2020

1	L'édito du Président 3	3
	Temps forts, 2020 en quelques dates 4	4
	Notre territoire 6	6
	Le bureau communautaire, les compétences de l'agglomération 7	7
	2020, une année marquée par la pandémie 8	8
2	RESSOURCES HUMAINES	
	Mobiliser nos agents, valoriser leur expertise 10	10
	SERVICES SUPPORT	
	Assurer et sécuriser le processus administratif 14	14
	INGÉNIERIE ET ASSISTANCE AUX COMMUNES	
	Faire ensemble, faire commun 16	16
	FINANCES	
	Simplifier la lecture du budget et des finances publiques 18	18
3	DÉVELOPPEMENT ÉCONOMIQUE	
	Développer l'économie et la vitalité du territoire 20	20
	VOIRIE ET MOBILITÉS	
	Faciliter nos déplacements 22	22
	AMÉNAGEMENT	
	Structurer notre territoire 24	24
	TOURISME ET PATRIMOINE	
	Promouvoir une offre touristique qualitative et diversifiée 26	26
4	COLLECTE ET TRAITEMENT DES DÉCHETS	
	Produire moins, polluer moins et valoriser nos déchets 28	28
	TRANSITIONS ÉNERGÉTIQUES, CLIMATIQUES ET ÉCOLOGIQUES	
	Être éco-acteurs du changement 30	30
	LES CYCLES DE L'EAU	
	Garantir une eau de qualité et préserver la ressource 32	32
5	CULTURE	
	Cultiver l'épanouissement de nos habitants 34	34
	SPORTS	
	Renforcer la dynamique du « sport pour tous » 36	36
	COHÉSION SOCIALE	
	Accompagner nos habitants 38	38



AGIR ET RÉAGIR

Arnaud Lécuyer

Président de Dinan Agglomération

Agir est le maître-mot de l'action publique, qui résulte elle-même d'une volonté politique. Mais parce que, parfois, l'imprévu nous oblige et l'urgence nous contraint, il nous faut aussi réagir.

L'année 2020 aura su confirmer la capacité des pouvoirs publics locaux à réagir fortement face à une crise sanitaire sans précédents, tout en préservant le cap de priorités essentielles pour préparer l'avenir.

Réagir, les services de Dinan Agglomération ont été au rendez-vous face à l'épidémie de la COVID-19, se mobilisant, redoublant d'efforts, adaptant leur organisation de travail pour répondre aux attentes de la population, des entreprises, des territoires. Ce rapport d'activités témoigne de la formidable énergie déployée par nos agents. Comme il illustre la capacité de l'EPCI à proposer des politiques publiques venant en rempart face à des difficultés économiques et sociales souvent terribles. Réponse urgente pour l'acquisition de masques, mise en place d'un Plan de secours puis de relance économique, soutien au monde culturel et associatif...

2020 aura été aussi marqué par le renouvellement des instances communales et communautaires. Malgré un contexte bousculé par les incertitudes sanitaires, le Conseil Communautaire a voulu un projet de mandature 2020 - 2026 ambitieux, conscient qu'aux réponses immédiates à apporter à l'épidémie, il fallait préserver sa capacité à relever des défis majeurs.

5 enjeux ont été identifiés :

- L'enjeu climatique et énergétique
- L'enjeu économique et social
- L'enjeu d'aménagement solidaire du territoire
- L'enjeu de notre vivre-ensemble
- L'enjeu financier et budgétaire

Tous ces enjeux ont été abordés dès 2020 par le lancement de nombreux chantiers que vous retrouverez dans ce rapport d'activités.

Citons, pour exemples, quelques engagements très significatifs : la gestion de nos ressources en eau ou bien celle de nos déchets, la démarche engagée autour de notre PCAET, la mise en œuvre de notre PLUiH (approuvé en janvier) toute comme celle de notre stratégie agricole et alimentaire, le développement de notre politique de mobilités, la volonté d'accroître notre capacité d'investissements dans le cadre d'une trajectoire financière maîtrisée...

La gouvernance de ce projet de mandature repose sur l'adhésion des 64 communes de l'agglomération et du partage de cet objectif majeur qu'est le développement durable. Bien entendu, cette dynamique ne pourrait être portée sans l'engagement de femmes et d'hommes, agents de notre EPCI et sans la qualité d'un dialogue social jamais démentie.

Lorsqu'identité de vue s'allie à hauteur de vue, de belles choses naissent.

Bonne lecture.



8, boulevard Simone Veil / CS 56 357 / 22106 DINAN Cedex / contact@dinan-agglomeration.fr / 02 96 87 14 14

DIRECTEUR DE PUBLICATION Arnaud LECUYER, Président de Dinan Agglomération RÉDACTION Les services de Dinan Agglomération
CRÉDITS PHOTOS Anne-Cécile ESTEVE - Olivier FLEURY - Alexandre LAMOUREUX - Patricia LEBORGNE - Fabien LESTRADE - Philippe JOSSELINE - Céline MURICE - Dominique PERCHE - Pixabay - Shutterstock CRÉATION, CONCEPTION Mediapilote | www.mediapilote.com IMPRESSION Cloître



CONTRAT LOCAL DE SANTÉ

LE 14 JANVIER, Dinan Agglomération signe un Contrat Local de Santé aux côtés du Pays de Saint-Malo et de l'Agence Régionale de Santé. Outil de construction de dynamiques territoriales de santé, il vise à fédérer des actions de prévention et de promotion de la santé au plus proche de la population.



APPROBATION DU PLUIH

LE 27 JANVIER, après 2 années d'échanges approfondis avec les communes et une procédure de concertation publique, l'agglomération adopte son Plan Local d'Urbanisme intercommunal valant programme local de l'Habitat (PLUiH). Considérant la diversité des identités territoriales au travers des différents secteurs, il permet l'harmonisation des règlements d'urbanisme communaux et une vision globale du développement de l'habitat. Régulièrement actualisé, la première version du PLUiH a été validée en décembre 2020.



GUM OVER CLOTURE LA SAISON CULTURELLE

LE 4 JUILLET, après de nombreuses annulations de représentations en raison de la crise sanitaire, la Saison culturelle programme un spectacle gratuit de clôture à Plancoët. De nombreuses personnes, heureuses de retrouver le spectacle vivant, assistent à Gum Over, un énergique mélange de cirque urbain et clown.



RENOUVELLEMENT DES INSTANCES COMMUNAUTAIRES

LE 16 JUILLET, à la suite des scrutins municipaux et communautaires, Dinan Agglomération renouvelle ses instances. L'agglomération compte alors 27 nouveaux maires, plus de la moitié de nouveaux conseillers et un Bureau renouvelé aux 2/3. 92 élus communautaires, répartis en 5 commissions, se concentreront sur 5 grands enjeux : Finances, budget et prospective ; Développement du territoire ; Cohésion sociale et citoyenneté ; Aménagement du territoire ; Ressources et leur valorisation.



JOURNÉES EUROPÉENNES DU PATRIMOINE



LES 19 ET 20 SEPTEMBRE, lors des journées nationales du Patrimoine, les sites patrimoniaux ouvrent leurs portes au public. A cette occasion, les Maisons Nature de Dinan Agglomération et Coriosolis, Centre d'Interprétation du Patrimoine, ont accueilli des expressions artistiques comme « Le Manège Salé », un petit carrousel atypique et poétique installé à la Maison de la Rance.



CURIEUX DE NATURE

DU 2 AU 11 OCTOBRE, Dinan Agglomération convie ses habitants à échanger et partager leurs expériences autour de la thématique de l'environnement et plus particulièrement du jardinage au naturel. Près de 650 « curieux de nature » participent aux animations organisées sur l'ensemble du territoire, dont la projection du film « Jardin Sauvage » au cinéma Emeraude de Dinan.



TROPHÉE CYCLISTE DE DINAN AGGLOMÉRATION

DU 10 AU 24 OCTOBRE. Initialement programmée en juin 2020, la seconde édition du Trophée Cycliste de Dinan Agglomération est reprogrammée à l'automne dans une formule inédite : 3 courses cyclistes chaque samedi sur la piste récemment rénovée des Landes de Reine à Pleslin-Trigavou. Interrompu par le second confinement, ce Trophée a tout de même offert aux cyclistes et à leur public une bouffée d'air dans une ambiance sécurisée et sportive.



LANCEMENT DE L'ATLAS DE LA BIODIVERSITÉ INTERCOMMUNALE (ABI)

EN DÉCEMBRE, Dinan Agglomération lance son « ABI ». Avec pour objectif d'améliorer notre connaissance du vivant et de mobiliser autour de la biodiversité, cet atlas est également un outil d'aide à la décision permettant une meilleure appréhension des futurs aménagements et de leurs impacts environnementaux.

NOTRE TERRITOIRE



64 COMMUNES

932 KM²

99 000 HABITANTS

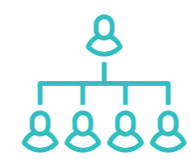
554 AGENTS

92 ÉLUS COMMUNAUTAIRES

LA VIE DE L'AGGLOMÉRATION EN 2020



- 10 CONSEILS COMMUNAUTAIRES
- 21 BUREAUX COMMUNAUTAIRES
- 27 SÉANCES DE COMMISSIONS
- 166 DÉLIBÉRATIONS
- 6 CONFÉRENCES DES MAIRES
- 8 RÉUNIONS DE SECTEURS

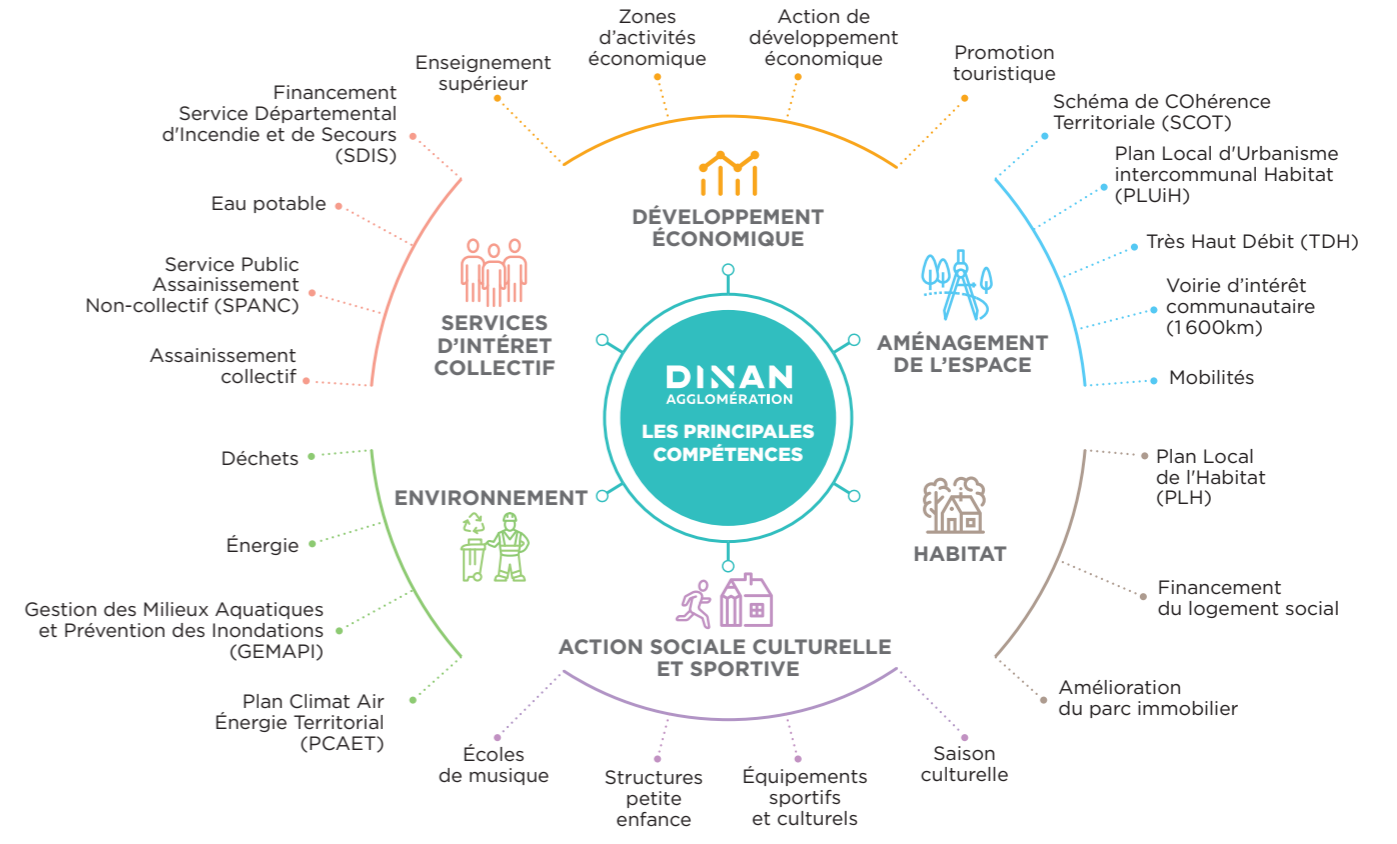


LE BUREAU COMMUNAUTAIRE

Installé le 19 juillet 2020

- Le Président**
Arnaud LECUYER
- Les Vice-présidents**
Suzanne LEBRETON
1^{er} Vice-présidente
Finances, Administration générale et Contractualisation
- Didier LECHIEN
2^e Vice-président
Tourisme et Patrimoine
- Marina LE MOAL
3^e Vice-présidente
Petite Enfance, Enfance et Cohésion sociale
- Thierry ORVEILLON
4^e Vice-président
Stratégie économique, Relance et Numérique
- Mickaël CHEVALIER
5^e Vice-président
Habitat, Gens du voyage et Politique de la ville
- Gérard VILT
6^e Vice-président
Collecte et Valorisation des déchets
- Bruno RICARD
7^e Vice-président
Pilotage stratégique de la Ressource en eau
- Marie-Christine COTIN
8^e Vice-présidente
Emploi, Formation, Innovation et Soutien aux entreprises
- Alain JAN
9^e Vice-président
Urbanisme et Stratégie foncière
- Anne-Sophie GUILLEMOT
10^e Vice-présidente
Mobilités et Infrastructures
- Philippe LANDURÉ
11^e Vice-président
Prospective et Transition écologique
- Patrice GAUTIER
12^e Vice-président
Agriculture et Mer
- Laurence GALLÉE
13^e Vice-présidente
Équipement des réseaux d'eau et Assainissement
- David BOIXIÈRE
14^e Vice-président
Gestion des Milieux Aquatiques, Prévention des Inondations (GEMAPI) et Environnement
- Jérémy DAUPHIN
15^e Vice-président
Culture, Sports et Citoyenneté
- Ronan TRELLU
Membre permanent du Bureau et Président de la Commission d'appels d'offres
- Les Conseillers délégués**
Quentin RENAULT
Usages du Numérique
- Patrick BARRAUX
Fonds Européen pour les Affaires Maritimes et la Pêche (FEAMP)
- Didier IBAGNE
Culture
- Stéphanie MEAL
Démocratie participative et Vie associative
- Laurence LEDU-BLAYO
Revitalisation des centralités
- Yann GODET
Schéma de COhérence Territoriale (SCOT) et Parc Naturel Régional (PNR)
- Jean-Louis NOGUES
Voirie

LES COMPÉTENCES DE L'AGGLOMÉRATION



2020, UNE ANNÉE MARQUÉE PAR LA PANDÉMIE

S'ADAPTER POUR UN SERVICE PUBLIC MAINTENU



Après l'annonce du premier confinement par le Président de la République, le 27 mars 2020, Dinan Agglomération déploie son plan de continuité d'activités et mobilise ses collaborateurs afin de maintenir les services publics essentiels à destination des usagers. Quelles que soient les filières, en télétravail ou sur le terrain, les agents ont fait preuve de solidarité et d'implication.

LES ENFANTS DE SOIGNANTS ACCUEILLIS

Alors qu'on ne savait rien ou presque de ce virus qui allait impacter considérablement nos vies, les équipes de 4 structures, saluées par de nombreux messages de soutien, ont accueilli les enfants des personnels soignants leur permettant ainsi de continuer à prendre soin de nous tous.



UN APPEL À LA SOLIDARITÉ POUR LA CONFECTION DE MASQUES

Pour faire face à la COVID-19 et répondre aux besoins en masques dans l'urgence, l'agglomération, en lien avec les communes, a lancé un appel citoyen pour fournir du matériel et confectionner des masques en tissus qui ont pu être redistribués.

100 000 MASQUES POUR NOS 100 000 HABITANTS

Afin d'anticiper et préparer la période de déconfinement en mai, le Président de Dinan Agglomération a engagé la commande de 100 000 masques tissus homologués et de fabrication française pour chacun des habitants du territoire. Pris en charge pour moitié par les communes et conditionnés par les services de l'agglomération, ils ont ensuite été livrés aux communes afin de leur permettre de les offrir à leurs administrés.



DISPOSITIF EXCEPTIONNEL POUR LA RÉOUVERTURE DES DÉCHÈTERIES

Les semaines de confinement auront été, pour un grand nombre d'habitants, l'occasion de jardiner et rafraîchir les maisons. Très attendue après 8 semaines d'interruption, la réouverture des déchèteries à la mi-mai aura été marquée par de longues files d'usagers et des apports exceptionnels d'encombrants et de gravats (multipliés par 2 par rapport à 2019) en mai et juin. Des agents du service des sports sont ainsi venus renforcer les équipes pour une sortie de confinement réussie.



« MERCI MILLE FOIS DE RELEVER NOS BACS »

En plein confinement, des habitants du territoire ont adressé spontanément leur gratitude aux agents de collecte de l'agglomération. Messages collés sur les bacs de collecte, applaudissements sur leur passage et confection de masques, les usagers ont exprimé une reconnaissance forte qui n'a pas manqué de soutenir les équipes.

LE TISSU ÉCONOMIQUE LOCAL SOUTENU

Dès le confinement, une cellule de veille s'est structurée permettant ainsi d'informer les chefs d'entreprises, commerçants et artisans sur les évolutions de la réglementation et les dispositifs d'aide tant au niveau de l'agglomération qu'en partenariat avec les services de l'État, de la Région, les chambres consulaires et les réseaux de professionnels. (À lire, article Plan d'urgence et de relance pages 20 et 21).

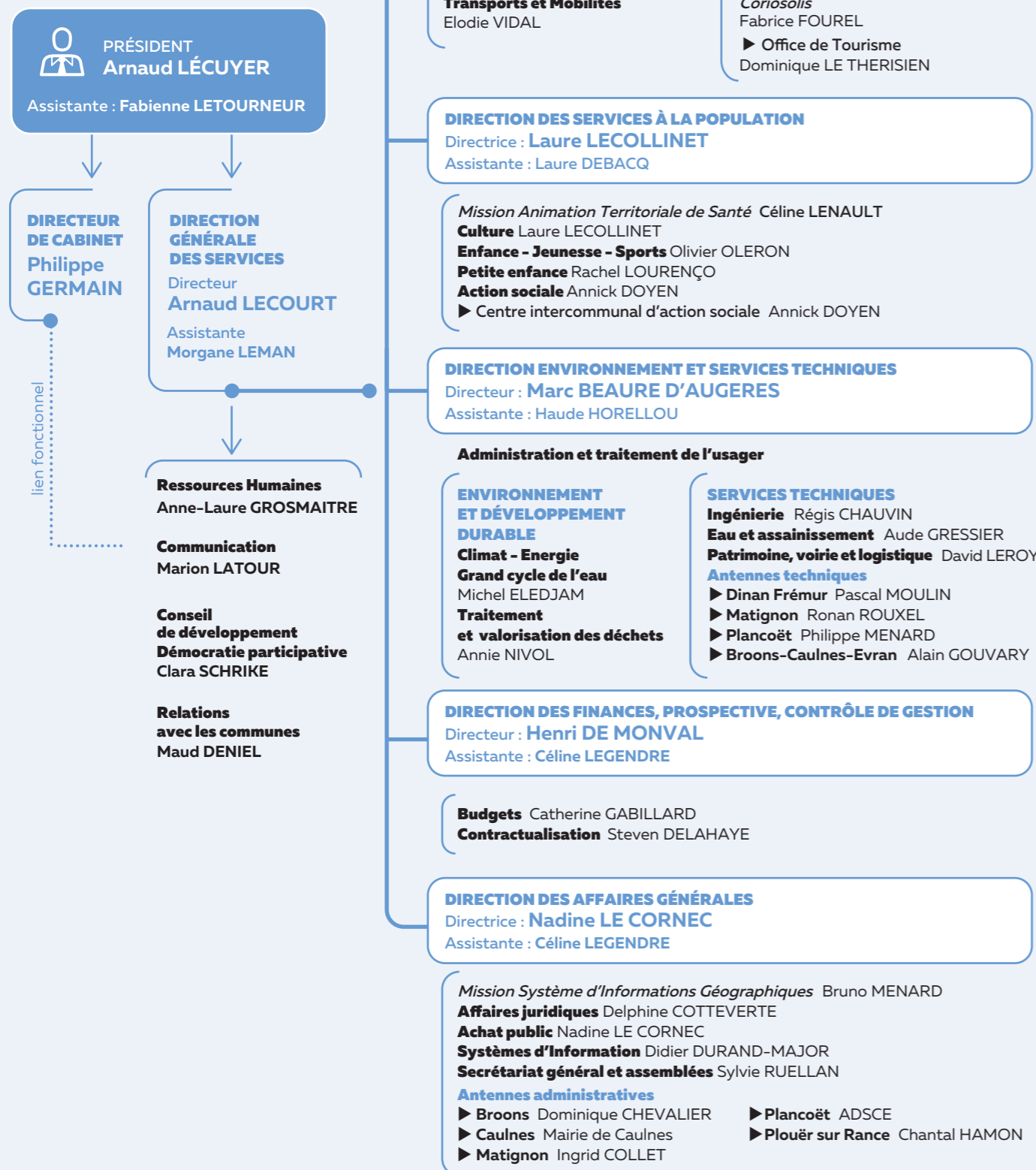


UN SERVICE MINIMUM DE TRANSPORT MAINTENU

Malgré la baisse très nette de fréquentation, le réseau de bus DINAMO ! a été maintenu en évoluant temporairement sur ses horaires et en renforçant les mesures de désinfection.

Organigramme général des services de Dinan Agglomération

Au 31 décembre 2020



Fonction support de l'agglomération, les Ressources Humaines interviennent à divers niveaux : pilotage de l'activité RH et de la masse salariale, recrutement, gestion des carrières et de la paie, formation et développement des compétences des agents, mobilité, gestion prévisionnelle des emplois et des compétences.



1. Mettre en œuvre le plan de formation des agents 2019-2021 selon 5 axes :

- Axe 1 : Efficacité professionnelle : intelligence collective et innovation**
- Axe 2 : Encadrement**
- Axe 3 : Outils bureautiques et numériques** (avec un formateur interne)
- Axe 4 : Sécurité au travail**
- Axe 5 : Actions spécifiques** (formations individuelles et collectives)

Organisées en intra, au sein des locaux de Dinan Agglomération avec nos formateurs, ou en lien avec le CNFPT, les formations prévues en 2020 ont été fortement impactées par la crise sanitaire. Dispensées à distance pour un certain nombre d'entre elles, les autres, maintenues en présentiel, se sont vues renforcées par un protocole sanitaire strict.

En 2020, 47% des jours de formations ont été réalisés par un formateur interne, 39% par le CNFPT et 14% par d'autres organismes.

Formations organisées en interne en 2020	Nombre d'agents formés
AXE 1 - La découverte de la facilitation graphique	11
AXE 1 - Les usages de la carte mentale	12
AXE 1 - Renforcer efficacité professionnelle et sérénité dans son management (accords toltèques)	21
AXE 2 - La planification, l'organisation et le contrôle de l'activité d'une équipe	12
AXE 2 - L'animation et l'encadrement d'une équipe au quotidien	9
AXE 2 - L'entretien professionnel, un acte de management	14
AXE 5 - Enseignement musical et numérique (ateliers)	25
AXE 5 - La rédaction des pièces administratives d'un marché public	11
AXE 3 - Outils bureautiques et numériques	
Excel	149
Word	92
Powerpoint	62
Inclusion numérique	113
AXE 4 - Formations sécurité / prévention obligatoires	
Formation Continue Obligatoire (FCO) Marchandises	10
Habilitation électrique	17
Autorisation de conduite - engins de chantier	16
Sauveteur Secouriste du Travail (SST)	68

REPÈRES 2020 FORMATION



366
AGENTS PARTIS AU MOINS UNE FOIS EN FORMATION

66%
DES AGENTS ONT SUIVI UNE FORMATION D'AU MOINS UN JOUR

1 169
JOURS DE FORMATION (DONT)
285,5
JOURS DE FORMATION PRÉVENTION HYGIÈNE ET SÉCURITÉ

REPÈRES 2020
LES EFFECTIFS



554
AGENTS SUR
DES POSTES
PERMANENTS

24

RECRUTEMENTS
(MUTATION, MOBILITÉ
INTERNE, CDD
PERMANENT...)

26

DÉPARTS
(RETRAITE,
MUTATION,
DÉMISSION)

2480

ACTES
ADMINISTRATIFS
(ARRÊTÉS)

2. Assurer la sécurité, préserver la santé des agents et améliorer les conditions de travail

Pour faire face à la crise sanitaire en 2020, Dinan Agglomération a dû mettre en œuvre un plan de continuité d'activités durant le confinement puis un plan de reprise. Le mode de travail des agents a été ajusté avec, pour ceux dont les missions le permettaient, le recours au télétravail et pour les autres, des équipements de protection adaptés assurant leur sécurité, en travaillant notamment sur les protocoles sanitaires.

L'agglomération a également pris en compte l'impact possible de cette crise sur la vie des agents et les risques psycho-sociaux associés. L'accompagnement a été confié à Pascal ABILY, psychologue intervenant déjà dans l'établissement, via des rencontres collectives et individuelles.

Aussi, l'établissement a prolongé la démarche engagée de prévention des risques professionnels avec la poursuite de la réalisation du document unique (service petite enfance, service enfance jeunesse) et l'animation du réseau d'assistants de prévention.

3. Avoir un dialogue social de qualité

Les instances de dialogue social se sont réunies plusieurs fois en 2020 :

- 4 réunions du Comité Technique
- 2 réunions du CHSCT
- 6 réunions du Comité de Suivi du Dialogue Social

À la suite du renouvellement du Conseil Communautaire, de nouveaux représentants des élus ont été désignés au sein du Comité Technique (CT) et du Comité d'Hygiène, de Sécurité et des Conditions de Travail (CHSCT).

Les formations premiers secours

Depuis fin 2019, des formations de premiers secours avec un module Sauveteur Secouriste au Travail sont dispensées par un formateur interne. 68 agents ont suivi cette formation en 2020.



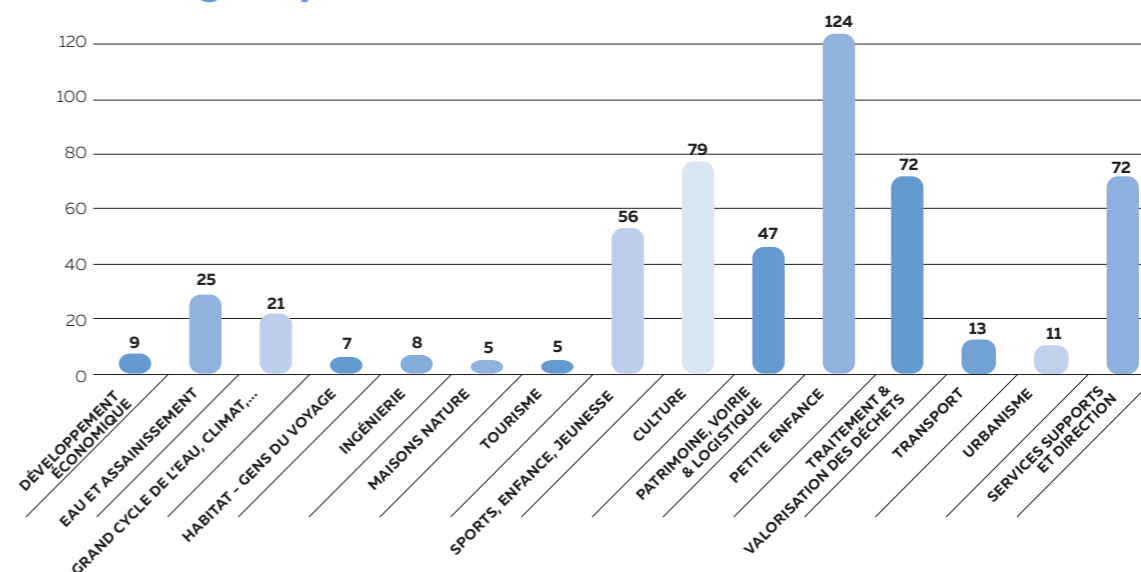
L'INCLUSION NUMÉRIQUE

Depuis janvier 2020, des formations en bureautique et numérique sont dispensées par un formateur interne. L'objectif est double : permettre aux agents de se perfectionner mais également de former certains agents n'ayant pas l'usage de l'outil informatique dans l'exercice de leurs missions.

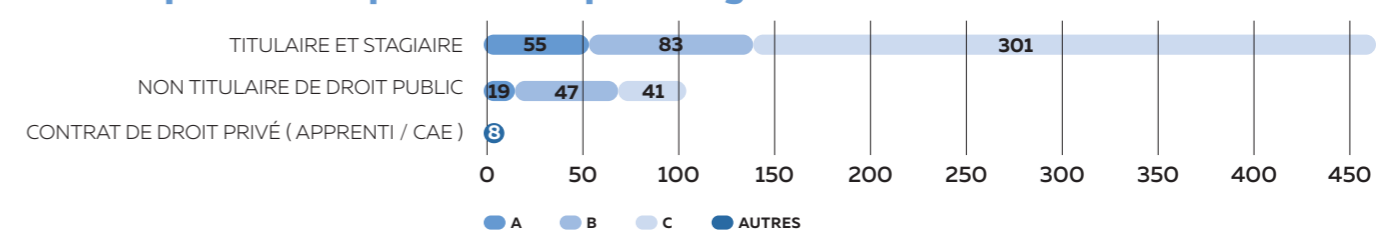
Ainsi, 113 agents ont pu bénéficier de cette formation « inclusion numérique » avec notamment la découverte de l'utilisation d'un smartphone ou d'une tablette, la navigation sur Internet, la création d'une boîte mail, la sécurité et les usages du numérique au quotidien mais aussi, la navigation sur des sites du type France connect, CAF, sécurité sociale, impôts et des sites liés à la vie professionnelle (CNAS, CNFPT, compte formation, retraite...).



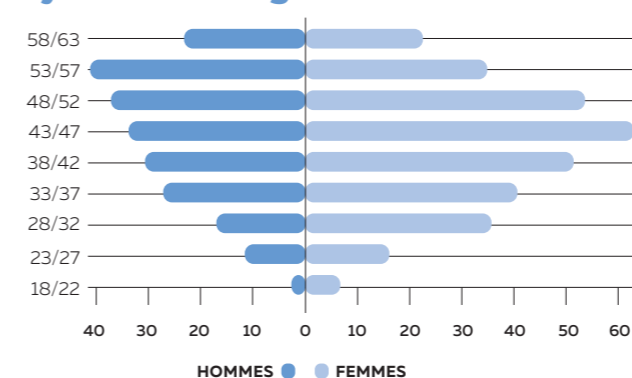
Répartition des agents par service



Effectifs permanents par Statut et par Catégorie



Pyramide des âges



MOYENNE D'ÂGE : 43,5 ans
43 ans pour les femmes
45 ans pour les hommes

Filière	Femmes	Hommes	Total
TECHNIQUE	41	161	202
ADMINISTRATIVE	99	19	118
SOCIALE	79	2	81
ARTISTIQUE	32	23	55
MÉDICO-SOCIALE	36	0	36
ANIMATION	24	5	29
SPORTIVE	2	14	16
CULTURELLE	8	1	9
APPRENTIS	3	4	7
CONTRAT AIDÉ	1	0	1
Total général	325	229	554

PERSPECTIVES 2021

- **Poursuivre** l'élaboration du document unique d'évaluation des risques professionnels et développer les mesures de prévention.
- **Mettre** en œuvre un nouveau plan de formation, adapter les formations bureautiques/numériques et développer les formations liées à la prévention et sécurité.
- **Accompagner** les changements (dans le cadre des transferts de compétences ou de modification du mode de gestion).

SERVICES SUPPORT



Support des services opérationnels, les services fonctionnels assurent des missions transversales en lien avec l'organisation, l'optimisation et la sécurisation du processus administratif. Leurs missions, impliquant une forte adaptabilité aux évolutions d'ordre organisationnel, juridique et technologique, portent à la fois sur un accompagnement quotidien mais également sur la gestion de dossiers et des procédures complexes.

REPÈRES 2020



93

ARRÊTÉS DE DÉLÉGATION DE SIGNATURE NOTIFIÉS

271

DÉSIGNATIONS DE REPRÉSENTATION DE DINAN AGGLOMÉRATION AU SEIN D'ORGANISMES EXTERIEURS

1. Accompagner les services opérationnels dans le développement des politiques publiques.

2. Sécuriser juridiquement l'ensemble des actes, diffuser une culture juridique et prévenir le risque juridique par le conseil.

3. Intégrer des objectifs de développement durable dans les marchés publics en développant l'approche sociale et environnementale et en facilitant l'accès de la commande publique aux TPE/PME.

4. Gérer les systèmes d'informations de manière efficiente et efficace :

- Sélectionner et mettre en œuvre les technologies adaptées.
- Optimiser les coûts d'exploitation et de renouvellement.
- Contribuer à l'amélioration des processus métiers.

“ Au travers de la clause de progrès social intégrée à certains marchés, Dinan Agglomération contribue à l'égalité femme-homme. ”

VOUS AVEZ DIT CLAUSES SOCIALES ?

Dinan Agglomération est chargée du suivi des clauses sociales sur son territoire dans le cadre du déploiement de la fibre optique. Elle est également la coordinatrice de l'ensemble de ce dispositif à l'échelle du département auprès des EPCI.

LES FAITS MARQUANTS 2020

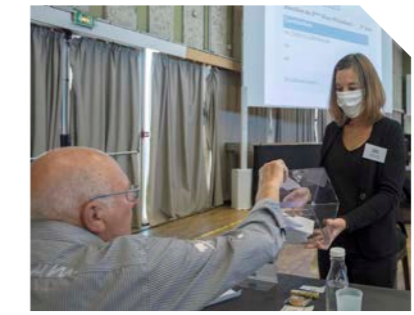
- **À partir de février** : Les services support ont assuré la continuité de leurs missions, en confinement, dans un contexte juridique foisonnant et évolutif, ayant permis de transmettre des pouvoirs de décision importants au seul exécutif.
- **Mars** : Évolution rapide de la mise en place du télétravail pour un maximum d'agents dans un temps contraint suite au confinement. Au premier confinement, les instances décisionnaires (Conseil Communautaire, Bureau Communautaire) mais aussi la conférence des maires se sont tenues en visioconférence.
- **Novembre** : Mise en ligne de la cartographie relative à l'atlas de la biodiversité.

ASSURER ET SÉCURISER LE PROCESSUS ADMINISTRATIF



LE RENOUELEMENT DE L'ASSEMBLÉE

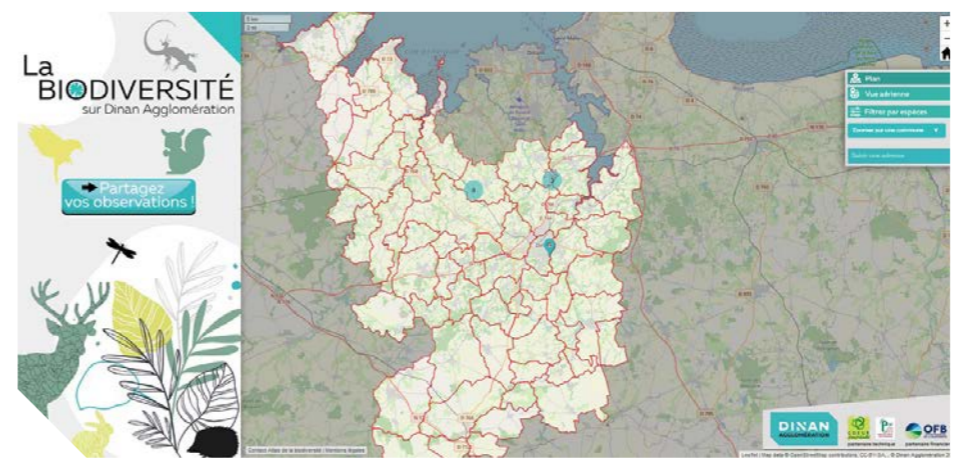
Dans un contexte sanitaire et juridique inédit, le Conseil Communautaire de Dinan Agglomération composé de 92 conseillers communautaires, a été installé, le 16 juillet 2020. La nouvelle assemblée a ainsi procédé à l'élection du Président, de 15 vice-présidents et d'un membre permanent du Bureau Communautaire.



L'ATLAS DE LA BIODIVERSITÉ INTERCOMMUNAL (ABI)

Fruit d'une collaboration inter-services, l'Atlas de la Biodiversité cartographié par le Système d'Information Géographique (SIG) permet à chacun de partager ses observations en matière de faune et de flore.

1 019 observations ont été faites, permettant de recenser 176 espèces différentes !



REPÈRES 2020



164

DOSSIERS TRAITÉS PAR LE SERVICE AFFAIRES JURIDIQUES

135

MARCHÉS PUBLICS ATTRIBUÉS DONT 28% DISPOSANT D'UNE CLAUSE SOCIALE ET/OU ENVIRONNEMENTALE

8 535

HEURES DE TRAVAIL RÉALISÉES AU TRAVERS DE LA CLAUSE SOCIALE DES MARCHÉS PUBLICS PAR DES PERSONNES ÉLOIGNÉES DE L'EMPLOI

50

SINISTRES DÉCLARÉS ET PRÉSENCE DE L'AGGLOMÉRATION À 16 EXPERTISES TECHNIQUES

PERSPECTIVES 2021

• **Renforcer** la sécurisation juridique et la formalisation des actes administratifs en formant les assistants.tes de direction et les rédacteurs.trices.

• **Participer** aux trophées européens 2021 Procura+ de l'achat public durable.

• **Relancer** les marchés d'assurance de l'agglomération.

ASSISTANCE ET INGÉNIERIE AUX COMMUNES



Dinan Agglomération garantit une assistance et une ingénierie auprès des communes membres à travers des actions de solidarité financière, d'accompagnement à l'emploi associatif et de soutien technique sur des projets de développement ou d'aménagement spécifiques, sous maîtrise d'ouvrage des communes.

2020, dernière année du Contrat de Partenariat Région-Dinan Agglomération

De 2014 à 2020, le Conseil Régional de Bretagne a mis en œuvre un contrat de partenariat à l'échelle des territoires de projets. Ce contrat a permis de mobiliser des financements en faveur d'une stratégie partagée de développement du territoire. Ce dispositif a regroupé les crédits régionaux territorialisés et les fonds européens dont la Région est l'autorité de gestion.

Les fonds européens concernés par cette territorialisation ont été le Fonds Européen de Développement Régional (FEDER), le Fonds Européen Agricole de Développement Rural (FEADER) et le Fonds Européen pour les Affaires Maritimes et la Pêche (FEAMP). Déclinés, en région, en programmes opérationnels, ils pouvaient être en partie territorialisés. La Région Bretagne a fait le choix de s'appuyer sur les territoires de projet pour la mise en œuvre de cette approche territorialisée qui représente 10% des fonds concernés.

Au total, ce sont plus de 10,7 millions d'euros sur 6 ans qui ont pu être mobilisés par les acteurs de Dinan Agglomération pour la réalisation de leurs projets :

Les domaines d'intervention du fonds de concours ont été les suivants :

- la mutualisation de services et/ou accès aux services au public,
- la valorisation du patrimoine communal,
- la rénovation énergétique,
- la mise aux normes de sécurité et/ou accessibilité des bâtiments et des espaces publics.

Ce contrat qui s'est achevé au 31 décembre 2020, a permis d'orienter efficacement les porteurs de projet vers les types de financement adaptés à leurs initiatives. Les communes de Dinan Agglomération ont porté 65 projets et ont ainsi obtenu 4 439 467€ de financements confondus via ce contrat de partenariat.



Le «city stade» à Ruca



Les vendredis plage de la Ville Ger à Pleudihen-sur-Rance

Subventions associatives de secteurs, un soutien affirmé

Chaque année, le Conseil Communautaire procède au vote des subventions associatives d'intérêt communautaire en début d'année. En règle générale, les Maires sont ensuite sollicités pour se réunir au printemps afin de flécher une enveloppe dite « de secteurs » de 40 000€ accompagnant ainsi des événements rayonnant au-delà de leur commune.

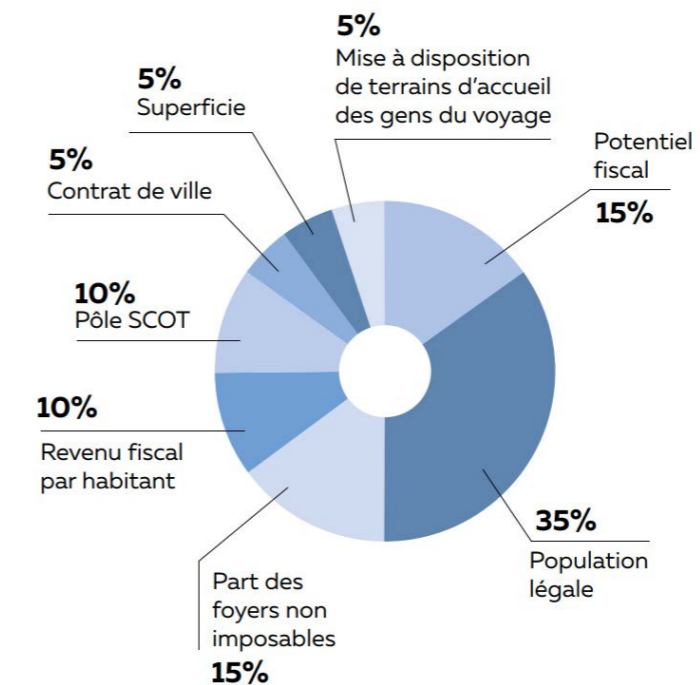
En 2020, l'agglomération a fait le choix de maintenir les subventions de secteurs malgré les incertitudes sanitaires qui ont conduit à l'annulation ou au report d'un grand nombre d'événements.

Du fait, le calendrier habituel s'est vu modifié et c'est donc au dernier trimestre que les Maires, solidaires du monde associatif, se sont réunis et ont fait le choix de répartir cette enveloppe en maintenant des aides financières.

La Dotation de Solidarité Communautaire

Outil de solidarité à la disposition des intercommunalités au profit des communes membres, la Dotation de Solidarité Communautaire (DSC) relève d'un choix politique, contrairement à l'attribution de compensation (AC), qui elle relève de ce qui est obligatoire (traduisant les transferts de recettes et de charges entre le bloc communal).

Dinan Agglomération, lors de la validation du pacte fiscal et financier, a décidé de mettre en place ce reversement pour un montant de 300 000€/an.



Critères d'attribution de la DSC

REPÈRES 2020



100 000
MASQUES TISSUS
COMMANDÉS POUR
CHAQUE HABITANT



50
ASSOCIATIONS,
SÉLECTIONNÉES
PAR LES MAIRES,
SUBVENTIONNÉES EN
SECTEURS

215
NOUVEAUX IDENTIFIANTS
CRÉÉS POUR L'ESPACE
EXTRANET DÉDIÉ AUX
ÉLUS ET AUX COMMUNES

Le poste de chargée des relations avec les communes bien identifié

En complément des relations directes que les maires et les élus communautaires peuvent avoir avec les services de l'agglomération, l'agglomération a fait le choix de recruter un agent facilitateur de la relation à l'établissement.

La période de confinement aura interrompu les contacts présents en Mairie avec les secrétaires et les directeurs généraux des communes mais aucunement l'écoute des besoins et la recherche de solutions adaptées. En lien avec les Maires lors des premières réunions de secteurs en visioconférence ou lors de la réception des masques tissus très attendus par les populations, le canal a bien été identifié. En 2020, des outils pratiques ont également été conçus et mis en ligne sur Extranet répondant ainsi aux préconisations recueillies.



REPÈRES 2020



1,9 AN
C'EST LE DÉLAI DE
DÉSENETTEMENT
TRADUISANT
LA BONNE SANTÉ
FINANCIÈRE DE
L'AGGLOMÉRATION



5 M€
DE CAPACITÉ
D'AUTO-
FINANCEMENT
NETTE

L'année budgétaire 2020 a fortement été impactée par la crise sanitaire. La charge nette est évaluée à 1,7 M€ pour la collectivité.

Force est de constater que les confinements successifs ont entraîné une baisse importante de la fréquentation de nos services publics se traduisant ainsi par une perte de recettes de 0,8 M€ (manque à gagner de 150 K€ sur la Saison culturelle, 186 K€ sur les entrées piscines, ...).

La crise sanitaire a également impacté nos dépenses de 0,9 M€. La moitié a permis d'équiper la population en masques adultes et enfants, le reste des dépenses supplémentaires concerne principalement l'entretien des locaux, les produits spécifiques (gel, surblouses, masques, ...).

1. Comprendre l'action de Dinan Agglomération à travers le budget.

2. Donner une visibilité financière à moyen terme.

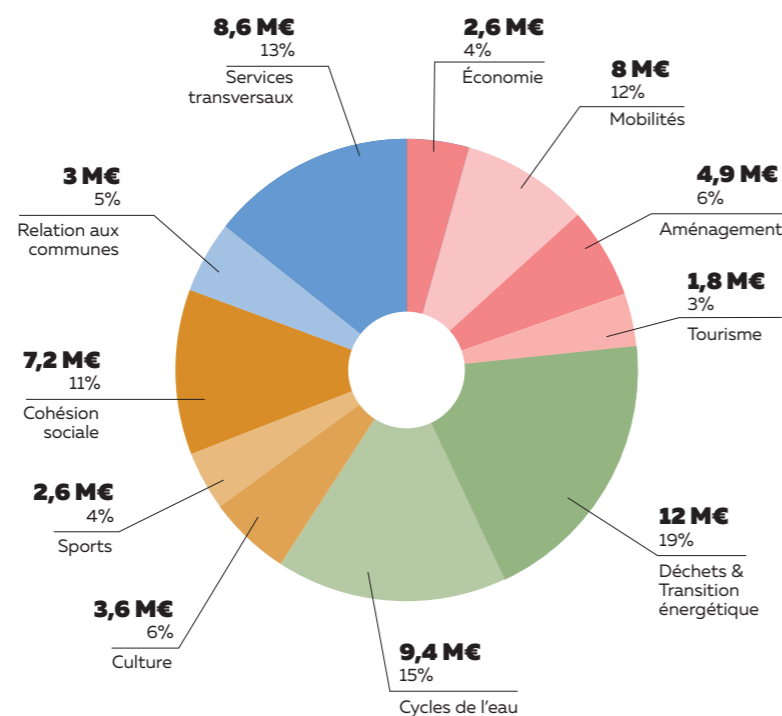
Le territoire de Dinan Agglomération, riche de son histoire, dispose de nombreuses compétences et équipements publics.

Afin de rendre lisible son action à travers son budget, un travail important sur la segmentation budgétaire a été réalisé en 2019.

Cela s'est traduit par le choix d'une lecture du budget par politique publique qui a permis de recouper en 11 missions principales l'activité de l'agglomération. Ces 11 missions principales sont subdivisées par programmes puis en actions.

Par ailleurs, la réalisation dans le cadre du débat d'orientation budgétaire d'une prospective financière permet à l'agglomération de se doter d'une stratégie financière qui permettra la réalisation des choix politiques opérés.

Le compte administratif 2020 de Dinan Agglomération en politiques publiques :



Les soldes intermédiaires de gestion du budget principal (en K€) - hors déchets pour 2018 et 2019

	CA 2018	CA 2019	CA 2020
+ RECETTES DE GESTION	48 707	50 994	51 591
- DÉPENSES DE GESTION	43 324	43 515	44 549
= EXCÉDENT BRUT DE FONCTIONNEMENT	5 383	7 479	7 042
+ RÉSULTAT FINANCIER	-270	-247	-218
+ RÉSULTAT EXCEPTIONNEL	-243	5	4
= CAPACITÉ D'AUTOFINANCEMENT BRUTE	4 870	7 237	6 828
- REMBOURSEMENT DETTE	1 760	1 802	1 802
= CAPACITÉ D'AUTOFINANCEMENT NETTE	3 110	5 432	5 026
+ RECETTES D'INVESTISSEMENT	2 281	2 193	1 281
- DÉPENSES D'INVESTISSEMENT	6 293	9 000	11 542
+ EMPRUNT	1 350	1 712	3 500
= VARIATION DU FONDS DE ROULEMENT AU 31/12	448	337	-1 734
= RÉSULTAT GLOBAL DE CLÔTURE	9 456	9 793	8 058

REPÈRES 2020



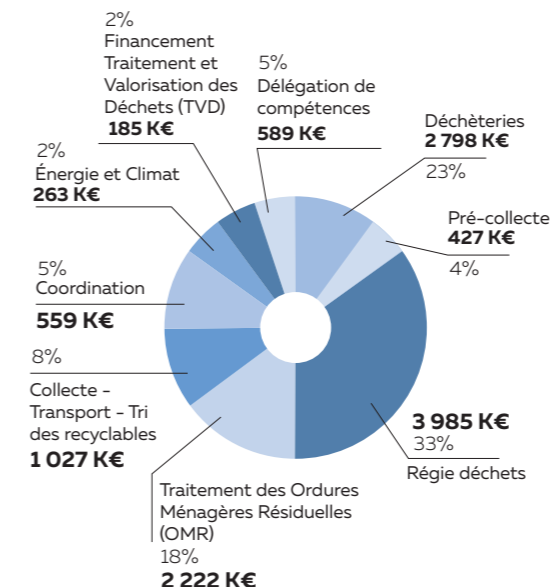
0,8 M€
DE PERTES DE RECETTES
ET
0,9 M€
DE DÉPENSES LIÉES À LA
CRISE SANITAIRE

Les principaux postes investissements réalisés en 2020

TRÈS HAUT DÉBIT	2,864 M€
VOIRIE	2,622 M€
INFRASTRUCTURES FERROVIAIRES	1,864 M€
HABITAT	0,711 M€
ÉQUIPEMENTS SPORTIFS	0,631 M€
ÉCONOMIE	0,626 M€
ADMINISTRATION GÉNÉRALE	0,528 M€
INFRASTRUCTURES ROUTIÈRE	0,498 M€
FONDS DE CONCOURS AUX COMMUNES	0,370 M€
PLUI	0,218 M€
ENFANCE / PETITE ENFANCE	0,190 M€
ENSEIGNEMENT ARTISTIQUE / LECTURE PUBLIQUE	0,177 M€
TOURISME	0,104 M€



LA POLITIQUE PUBLIQUE « COLLECTE ET VALORISATION DES DÉCHETS »



PERSPECTIVE 2021

• **Maintenir** la trajectoire financière de l'agglomération malgré l'impact de la crise sanitaire sur les finances de la collectivité.

DÉVELOPPEMENT ÉCONOMIQUE

L'action économique de l'agglomération vise à soutenir et accompagner les initiatives des entreprises et porteurs de projets pour leur installation et leur évolution sur le territoire. Elle veille également à leur cohérence avec les objectifs d'aménagement durable et de transition écologique, et dans le but de créer et maintenir des emplois.



REPÈRES 2020



61
SUBVENTIONS
SOIT 271 000€
ACCORDÉS DANS
LE CADRE DU PASS
COMMERCE &
ARTISANAT



26
PRÊTS D'HONNEUR
COVID RÉSISTANCE
ET ADIE

101
ENTREPRISES
ACCOMPAGNÉES
POUR LEUR
IMPLANTATION

1. Créer des conditions d'accueil favorables pour les porteurs de projets, créateurs d'entreprises, repreneurs d'exploitations agricoles et favoriser ainsi l'envie d'entreprendre tout en veillant à la variété du tissu économique.

2. Aménager les espaces économiques en conciliant les besoins de développement des entreprises et l'objectif de la baisse de la consommation foncière et de préservation des terres agricoles.

3. Soutenir les entreprises face aux enjeux des transitions environnementales, numériques et sociétales pour lesquels des solutions collectives et des réponses territoriales peuvent être apportées.

4. Favoriser la consommation locale et les circuits courts en rapprochant l'offre des producteurs et la demande des consommateurs dans un souci d'économies d'énergie et de développement durable, au service de l'emploi local. ▲



◀ Installation et transmission d'une exploitation agricole à St-Méloir-des-Bois



UN PLAN D'URGENCE ET DE RELANCE EN SOUTIEN AUX ENTREPRISES LES PLUS TOUCHÉES PAR LA CRISE

Dès le printemps, des mesures ont été prises pour venir en aide aux entreprises les plus impactées par la crise sanitaire : exonération de loyers dans les pépinières d'entreprises, abondement de fonds de prêts d'honneur (COVID Résistance, prêts ADIE...), dégrèvement de 2/3 de la CFE (Cotisation Foncière des Entreprises) pour le secteur du tourisme élargi, dégrèvement de la redevance spéciale des déchets... En décembre, une aide directe de 1 200€ a été mise en place pour les entreprises de moins de 10 salariés fermées par le 2^{ème} confinement équivalant à un total de 1,8 M d'€ pour un potentiel de 900 entreprises concernées. Un plan de relance a également été voté. Il sera mis en œuvre à partir de 2021. ▲

DÉVELOPPER L'ÉCONOMIE ET LA VITALITÉ DU TERRITOIRE

LES FAITS MARQUANTS 2020

- **Mars** : Mise en place d'une cellule regroupant les services économique et touristique afin de suivre l'impact de la crise sanitaire et proposer la mise en place de mesures d'accompagnement des entreprises. A ses côtés, la collectivité a pu compter sur les partenaires économiques du territoire dans le partage de l'information et la coordination d'actions auprès des entreprises.
- **Octobre** : Cap sur l'installation-transmission ! Sur une ferme du territoire, Dinan Agglomération lance des actions en faveur du renouvellement des générations en agriculture, en partenariat avec la Chambre d'Agriculture de Bretagne et l'association Agriculture Paysanne des Côtes d'Armor.
- **Décembre** : Signature d'une convention pluriannuelle avec le Comité Régional de Conchyliculture Bretagne Nord pour le soutien à l'achat de deux bateaux permettant de lutter contre la prédation des moules par les daurades et les araignées (jusqu'à 50% de baisse de production constatée pour les mytiliculteurs).



▲ Rencontre avec la Comité Régional de Conchyliculture Bretagne Nord pour le soutien à l'achat de deux bateaux

REPÈRES 2020



328
AGRICULTEURS
FUTURS CÉDANTS
(DE 57 À 65 ANS)
MOBILISÉS PAR LA
CHAMBRE
D'AGRICULTURE



19%
DE PRODUITS BIO
INTÉGRÉS DANS LES
REPAS DES
RESTAURANTS
SCOLAIRES DU
TERRITOIRE
(CONTRE 6% EN 2016)

350
ENTREPRISES
ACCOMPAGNÉES
PENDANT LA CRISE

PERSPECTIVES 2021

• **Digitaliser les entreprises et l'économie locale** en proposant des formations collectives aux commerçants et artisans et constituer un groupe de travail dédié à « l'e-commerce ».

• **Implanter un Eco-Parc** respectueux de l'environnement à Bel-Air (Quévert-Aucaleuc) et envisager l'aménagement de 26 ha de lots cessibles.

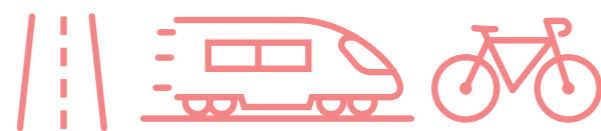
Lancer deux projets structurants pour la mer et le littoral

• **AMICO** (Amélioration Microbiologique des eaux Conchylicoles) pour le développement d'outils de gestion préventifs et actifs de la qualité des eaux à destination des conchyliculteurs.

• « **De la Mer à l'Assiette** » pour accroître la consommation de produits halieutiques locaux dans la restauration collective, constituant le volet maritime du Projet Alimentaire Territorial.

VOIRIE ET MOBILITÉS

La mise en œuvre des compétences voirie et mobilité s'est poursuivie en 2020 avec une gouvernance partagée, et non par secteur. La commune, au cœur du processus est accompagnée techniquement par l'agglomération, permettant ainsi l'établissement d'un programme varié et une démarche concertée.



1. Développer la pratique du covoiturage sur le territoire sur des aires d'accueils labellisées et sécurisées.

2. Promouvoir le vélo comme moyen de déplacement alternatif.

3. Accompagner les communes avec une expertise technique voirie préservant le réseau routier tout en leur laissant le choix des programmes de travaux.

4. Poursuivre le développement des infrastructures de mobilités notamment ferroviaires (rénovation ligne Dol / Dinan / Lamballe).



Box à vélos sur une aire de covoiturage

LES FAITS MARQUANTS 2020

- **Juillet** : Ouverture d'une aire de covoiturage à Plélan-le-Petit « Les Plantations », première aire structurante co-financée par Dinan Agglomération.
- **Septembre** : Dinan Agglomération est lauréate de l'Appel à Manifestation d'Intérêt Territoire de Nouvelles Mobilités Durables 2020 France Mobilités aux côtés de Lamballe Terre et Mer, Saint-Brieuc Armor Agglomération et Loudéac Communauté Bretagne Centre pour le projet « Une nouvelle approche des mobilités durables en milieu rural ».
- **Octobre** : Acquisition d'un nouveau bi-répandeur pour l'entretien des chaussées en régie.



Aire de covoiturage à Plélan-le-Petit

FACILITER NOS DÉPLACEMENTS SUR NOTRE TERRITOIRE

DINAMO!
GÉNÉRATEUR DE MOBILITÉS

PLAN DE TRANSPORT ADAPTÉ POUR DINAMO!

Afin de répondre à la baisse très nette de fréquentation du réseau lors notamment de la période de confinement, l'agglomération a fait évoluer les horaires des navettes et a maintenu son service de transport gratuit. En 2020, 250 000 voyageurs ont été comptabilisés contre 390 000 en 2019.

VOUS AVEZ DIT BI-RÉPANDEUR ?

Utilisé pour la construction et l'entretien des routes, ce véhicule permet de synchroniser la pulvérisation d'un liant ainsi que l'épandage de granulats.



Bi-répandeur

ZOOM



LA COMPÉTENCE VOIRIE

La prise de compétence voirie par Dinan Agglomération en 2019 a permis d'harmoniser les stratégies, les techniques et les modalités de gestion des 1 600 km de routes d'intérêt communautaire. Exercée dans un cadre coopératif entre l'agglomération et les communes, la gestion de la voirie communautaire se nourrit d'échanges d'expertise technique et de connaissance des réalités locales, qui ont permis par exemple, de rechercher un meilleur équilibre entre les interventions curatives et préventives. À souligner, en 2020, l'investissement dans une nouvelle machine d'entretien des chaussées (bi-répandeur), grâce à laquelle les agents du service peuvent apporter aux communes un meilleur service d'entretien préventif des voiries.

PERSPECTIVES 2021

- **Harmoniser** les modes de gestion des transports scolaires.
- **Étudier** la phase 2 de la compétence voirie inscrite dans un programme pluriannuel (clause de revoyure).
- **Travailler** en régie sur la part préventive du réseau routier de l'ensemble de l'agglomération.
- **Poursuivre** l'élaboration du Plan Vélo communautaire en vue de la création d'un maillage cyclable.

REPÈRES 2020



1 343

USAGERS ONT EMPRUNTÉ LES NAVETTES ESTIVALES DU RÉSEAU DINAMO!

(+ 44% POUR LE CIRCUIT N°2 VERS BÉTINEUC)



PLUS DE 70KM DE VOIRIE REMISE EN ÉTAT DONT 28 KM EN RÉGIE



2,5 M€ DE BUDGET POUR LA VOIRIE

1^{ÈRE}

ANNÉE DES INSCRIPTIONS EN LIGNE POUR LE TRANSPORT SCOLAIRE

AMÉNAGEMENT

Assurer un développement du territoire tout en préservant ses ressources et son cadre de vie représente l'enjeu majeur de la politique d'aménagement et de son outil phare : le Plan Local d'Urbanisme intercommunal et de l'Habitat.



REPÈRES 2020



1 220
PERMIS DE
CONSTRUIRE
INSTRUITS
ET
2 164
VENTES

1. Mettre en œuvre l'Opération de Revitalisation des Territoires afin d'améliorer la coordination des projets de développement entre les communes du pôle urbain et mettre en œuvre des dispositifs de renforcement de leur rôle de centralité (habitat, commerce, environnement, ...).

2. Maîtriser le foncier en vue d'une maîtrise des prix et développer une politique de construction de logements en anticipant une réduction de la consommation foncière qui doit tendre vers le Zéro Artificialisation Nette d'ici 2040.

3. Faire évoluer le PLUiH afin qu'il s'adapte aux nouveaux projets de la collectivité et à ceux des communes, et continuer ainsi à l'améliorer pour une mise en œuvre facilitée. Une procédure de modification annuelle est envisagée dès 2020 pour être délibérée en 2021.

4. Développer une offre de logements adaptée à tous et s'assurer de la diversité de l'offre sur le territoire via un déploiement et renforcement de l'offre locative sociale sur l'ensemble de ses produits.

LES FAITS MARQUANTS 2020

- **Janvier** : Après plus de 3 ans d'élaboration, le Plan Local de l'Urbanisme intercommunal, valant Programme Local de l'Habitat a été approuvé. Ce document d'urbanisme unique s'applique désormais sur les 64 communes de Dinan Agglomération.
- **À partir de mars** : Malgré le confinement, les services aux usagers ont poursuivi leurs actions sur l'instruction des autorisations d'urbanisme ainsi que sur les conseils en matière de rénovation énergétique de l'espace FAIRE.



79
LOGEMENTS
LOCATIFS
SOCIAUX
FINANCÉS PAR
L'AGGLOMÉRATION
POUR UN
MONTANT
DE SUBVENTION
DE 263 750€



1 762
DEMANDES
D'INFORMATIONS
REÇUES PAR
LE CONSEILLER
«FAIRE»
(1 123 EN 2019 ET
475 EN 2018).

ZOOM



L'année 2020 aura vu le déploiement de nombreuses aides à la rénovation énergétique en remplacement ou complément d'autres aides existantes au niveau national et local. Cette dynamique s'est accompagnée d'un recours accru aux outils numériques. Ces évolutions ont eu pour impact une perte de lisibilité et d'accès aux aides financières pour les usagers. L'espace FAIRE est néanmoins resté au plus près des usagers dans ce contexte, ce qui explique, en partie, la hausse des sollicitations reçues.

LE SAVIEZ-VOUS ?

Depuis l'approbation du PLUiH, un règlement d'urbanisme unique s'applique sur les 64 communes de Dinan Agglomération. Pour autant, le Maire reste compétent pour la délivrance des autorisations d'urbanisme. Les mairies sont le lieu de dépôt et de renseignements sur les autorisations d'urbanisme. Les demandes sont ensuite envoyées à Dinan Agglomération pour l'instruction juridique des dossiers. Après signature de l'autorisation, le contrôle de légalité est exercé par les services de l'Etat.

PERSPECTIVES 2021

- **Organiser le dépôt dématérialisé** des autorisations d'urbanisme grâce au travail du service instruction de l'agglomération et des communes sur la mise en place d'un nouveau processus d'instruction et le développement d'un logiciel dédié.
- **Accompagner** les communes dans la revitalisation de leur centre-bourg.
- **Animer** l'observatoire des marchés fonciers réalisé par l'Agence d'Urbanisme de Rennes (Audiard) et permettre aux élus d'anticiper la mise en œuvre de la zéro artificialisation nette.
- **Lancer** l'étude pour la définition du périmètre du Site Patrimonial Remarquable sur les communes de Dinan Commune Nouvelle et Lanvallay.

VOUS AVEZ DIT « SITES PATRIMONIAUX REMARQUABLES » ?

Ce sont « les villes, villages ou quartiers dont la conservation, la restauration, la réhabilitation ou la mise en valeur présentent d'un point de vue historique, architectural, archéologique, artistique ou paysager, un intérêt public ».

REPÈRES 2020



129

DEMANDES D'AIDES
DE RÉNOVATION
DE LOGEMENTS
PRIVÉS HONORÉES
DANS LE CADRE
DU PROGRAMME
D'AIDE AVEC L'AGENCE
NATIONALE DE
L'HABITAT (ANAH)
POUR UN MONTANT
DE SUBVENTION DE
79 600€ DE DINAN
AGGLOMÉRATION

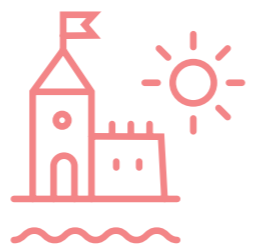
- 51 DOSSIERS POUR DU
MAINTIEN À DOMICILE DONT
4 COUPLÉS À DES TRAVAUX
DE RÉNOVATION
ÉNERGÉTIQUE

- 74 DOSSIERS POUR DES
TRAVAUX DE RÉNOVATION
ÉNERGÉTIQUE

- 3 DOSSIERS POUR DES
TRAVAUX DE LOGEMENTS
INSALUBRES

TOURISME ET PATRIMOINE

Pilote des actions de développement touristique et d'aménagement du territoire, le service Tourisme de l'agglomération collabore étroitement avec l'Office de Tourisme Intercommunal Dinan-Cap Fréhel Tourisme qui assure la partie promotion et communication de la Destination. Le service encadre également 3 maisons thématiques : La Maison de la Rance, La Maison des Faluns et Coriosolis.



REPÈRES 2020



830 000
NUITÉES
MARCHANDES (-30%)

2 000
HÉBERGEMENTS
TOURISTIQUES

500 000€
DE TAXE DE SÉJOUR
COLLECTÉE (-30%)

- 1. Renforcer la vocation et la dynamique touristique,** en priorisant un tourisme durable, respectueux des ressources et des Hommes dans le cadre d'une stratégie touristique communautaire.
- 2. Coordonner** la mise en œuvre de la stratégie touristique de la Destination régionale Cap Fréhel - Saint-Malo - Baie du Mont-Saint-Michel en partenariat avec les 5 EPCI qui la composent, afin de prendre en compte le « bassin de vie » des touristes et des habitants.
- 3. Assurer** le suivi du plan d'actions du Grand Site de France Cap d'Erquy-Cap Fréhel.
- 4. Promouvoir** le Centre d'Interprétation du Patrimoine Coriosolis afin qu'il devienne la référence régionale en matière de patrimoine gallo-romain.
- 5. Sensibiliser** la population locale et touristique aux richesses naturelles du territoire et à sa biodiversité en s'appuyant notamment sur la Maison de la Rance et la Maison des Faluns, labellisées « Maisons Nature » par le Conseil départemental des Côtes d'Armor.



Salle d'exposition du Centre d'Interprétation du Patrimoine Coriosolis

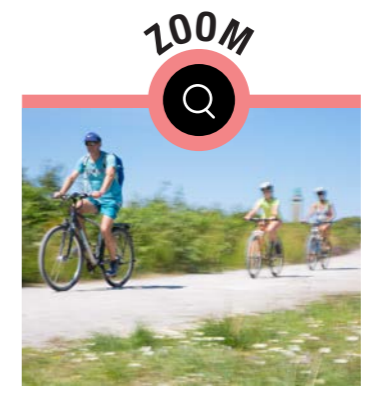
PROMOUVOIR UNE OFFRE TOURISTIQUE QUALITATIVE ET DIVERSIFIÉE



Rue du Duc d'Aiguillon, à Saint-Cast-le-Guildo

LES FAITS MARQUANTS 2020

- Février :** Lancement de l'étude sur les mobilités touristiques sur la Destination régionale, en concertation avec les élus et les services Tourisme et Transports/Mobilités, Dinan Agglomération étant cheffe de file.
- Avril :** Démarrage de la phase opérationnelle du projet de valorisation numérique du Temple de Mars à Corseul et constitution du Comité Scientifique qui en assurera le suivi.
- Au printemps :** Soutien et communication aux professionnels du tourisme durant la crise sanitaire en les informant sur les aides mises en place par la Région Bretagne et Dinan Agglomération, sur les protocoles sanitaires de reprise.



LA CRISE SANITAIRE ET L'ÉVOLUTION DES DEMANDES DES TOURISTES

Les professionnels du tourisme et le personnel des bureaux d'information touristique ont observé un changement de comportement des vacanciers qui se traduit par une accentuation des réservations tardives et en ligne ainsi qu'une clientèle de proximité affichant son engouement pour les activités de pleine nature et particulièrement la randonnée pédestre et la pratique du vélo loisirs.

En juillet et août, la fréquentation du Grand Site de France (Cap Fréhel) a augmenté de 2% et celle des Voies Vertes du territoire de 16% (source Armorstats - Côtes d'Armor Destination).

Malgré les 2 périodes de confinement, la saison touristique estivale a plutôt été satisfaisante.

REPÈRES 2020



7 700
ENTRÉES À LA
MAISON DE LA RANCE
ET DES FALUNS (-30%)
ET

1 266
ENTRÉES À
CORIOSOLIS (-70%)

109 000
VISITEURS DANS LES
BUREAUX DE L'OFFICE
DE TOURISME (-56%)

4%
DE FRÉQUENTATION
EN PLUS SUR LE SITE
WEB DE L'OFFICE DU
TOURISME

PERSPECTIVES 2021

- Inaugurer** le projet numérique du Temple de Mars à l'été 2021.
- Entamer** la réflexion sur la gouvernance du tourisme et le statut de l'office de tourisme.
- Poursuivre** le travail d'élaboration de la stratégie touristique communautaire.
- Soutenir** la filière nautique par la mise en réseau des acteurs à l'échelle de la Destination touristique régionale et lancer un Appel à projet pour soutenir l'investissement des acteurs de la filière.

COLLECTE ET TRAITEMENT DES DÉCHETS



La loi Anti-Gaspillage pour une Economie Circulaire dite AGECE et le Plan de Relance National invitent les pouvoirs publics à s'engager plus fortement dans la transition énergétique dans un contexte de rareté croissante des ressources et de changement climatique.

A l'échelle de l'agglomération, la définition d'objectifs stratégiques de gestion et de prévention de la production de déchets avec notamment le Plan Local de Prévention des Déchets Ménagers et Assimilés est en cours d'élaboration.

REPÈRES 2020

340 000 VISITES ENREGISTRÉES EN DÉCHÈTERIES EN 2020 DONT 15 000 VISITES ENREGISTRÉES SUR LES 8 SITES DU 11 AU 17 MAI 2020 (AU LIEU DE 10 000 VISITES À LA MÊME PÉRIODE)

1. Réduire les quantités de déchets en intégrant l'économie circulaire et préserver les ressources (lutte contre le gaspillage, valorisation organique et matière).

2. Ré-organiser le service à l'utilisateur et son financement en optimisant les performances techno-économiques (contour, bénéficiaires, modalités organisationnelles, financement) tout en assurant une bonne qualité de service.

3. Fédérer tous les acteurs (usagers, grandes distributions, professionnels...) et impulser un changement de comportement.



Lutte contre le gaspillage alimentaire en restaurant scolaire - École à Taden

LES FAITS MARQUANTS 2020

- **Durant la crise sanitaire :** Activité essentielle, la collecte des déchets ménagers a été assurée intégralement pendant le confinement au printemps dernier. La mobilisation des agents de Dinan Agglomération a été saluée par les usagers (messages de soutien, dessins) : un grand merci à eux.
- **Mai :** Mise en place d'un dispositif exceptionnel pour la ré-ouverture des déchèteries, très attendue après 8 semaines d'interruption.
- **À la rentrée :** Réflexion sur la hausse de la fiscalité « déchets » et préparation budgétaire. L'augmentation des coûts de traitement liée à l'évolution de la Taxe générale sur les activités polluantes (TGAP) grève fortement les coûts de fonctionnement, interrogeant le niveau des taux d'enlèvement des ordures ménagères (TEOM) nécessaire à l'équilibre du budget.



Campagne de communication «MERCI pour votre soutien»

PRODUIRE MOINS, POLLUER MOINS ET VALORISER NOS DÉCHETS



L' OBLIGATION DU TRI À LA SOURCE DES BIODÉCHETS DÈS 2024

Quelques chiffres sur notre territoire :

- 59 sites de compostage en établissements (scolaire, EHPAD, foyers de vie) installés depuis 2016 (dont 10 en 2020).
- 15 sites de compostage collectif (dont 2 en 2020).

En 2020, Dinan Agglomération a mandaté l'association « des idées plein la terre » afin d'assurer la promotion et la mise en place du compostage partagé et ainsi dépasser les objectifs fixés (65 sites en établissements et 7 sites collectifs).

De quoi donner un véritable élan au tri des biodéchets !



REPÈRES 2020



13 CANDIDATURES REÇUES DANS LE CADRE DE L'APPEL À MANIFESTATION D'INTÉRÊT LANCÉ DÉBUT 2020 (MISE EN ŒUVRE EN 2021) AFIN DE REDONNER UNE SECONDE VIE À DES OBJETS ET/OU MATIÈRES DÉPOSÉS EN DÉCHÈTERIES

PERSPECTIVES 2021

- **Refondre** la politique déchets. Quelle offre de service, pour qui et à quel prix ?
- **Définir** les enjeux autour de la prévention et de la réduction des déchets, des coûts de collecte et de traitement des organisations héritées des ex-territoires.
- **Élaborer** un Plan Local de Prévention des Déchets Ménagers et Assimilés.

Vous avez dit Plan Local de Prévention ?

Outil de planification, le Plan Local de Prévention des Déchets Ménagers et Assimilés (PLPDMA), obligatoire depuis 2012, fixe des objectifs de réduction des quantités de déchets et les mesures pour les atteindre sur 6 ans, avec pour horizon minima les objectifs du Plan Régional à l'horizon 2030.



TRANSITIONS ÉNERGÉTIQUES, CLIMATIQUES ET ÉCOLOGIQUES



Ensemble, Dinan Agglomération et les communes, de par leurs compétences exercées en proximité, sont des acteurs locaux majeurs dans la mise en place d'actions en faveur des transitions énergétiques, climatiques et écologiques sur le territoire.

REPÈRES 2020

40 ACTIONS DES SERVICES COMMUNAUTAIRES IDENTIFIÉES COMME FAVORABLES AU CLIMAT

27 BÂTIMENTS PUBLICS COMMUNAUX ET COMMUNAUTAIRES ÉTUDIÉS POUR IMPLANTER DES PANNEAUX PHOTOVOLTAÏQUES SUR TOITURE

1. Agir pour la biodiversité en luttant contre les espèces invasives et en l'intégrant à nos politiques publiques.

2. Contribuer à la maîtrise de l'énergie et permettre à Dinan Agglomération et aux communes de contribuer à l'effort collectif dans la démarche de maîtrise de l'énergie (sobriété/efficacité/énergies renouvelables).

3. Planifier et organiser des actions de sensibilisation avec les acteurs du territoire, communiquer sur la préservation et reconquête de la biodiversité, la préservation de la ressource en eau, la production d'énergies renouvelables et la maîtrise des consommations.

LES FAITS MARQUANTS 2020

- **Janvier - février :** Visite d'une délégation de conseillers communautaires et techniciens en Finlande dans le cadre de la coopération européenne filière bois énergie.
- **Juillet :** Signature avec l'Office Français de la Biodiversité (OFB) pour la réalisation d'un Atlas de la Biodiversité Intercommunal (ABI) 2020 - 2023.
- **Septembre - octobre :** Visites des chaufferies de Taden par les élus et les techniciens des communes de Lanvallay, Pleslin-Trigavou et Évran.
- **Octobre :** Sensibilisation et animations grand public « Curieux de nature ».



Visite d'une chaufferie mobile en Finlande par une délégation de conseillers communautaires et techniciens de Dinan Agglomération



Visite de la chaufferie à Taden



UN ATLAS DE LA BIODIVERSITÉ INTERCOMMUNAL



Dans le cadre du lancement du projet d'Atlas de la Biodiversité Intercommunal, une plateforme en ligne de signalement a été créée et rendue accessible depuis l'été 2020 à l'ensemble du public souhaitant contribuer à l'amélioration des connaissances de la biodiversité de notre territoire.

biodiversite.dinan-agglomeration.fr

REPÈRES 2020



4 DOSSIERS DE CERTIFICATS D'ÉCONOMIES D'ÉNERGIES DÉPOSÉS AUPRÈS DE LA RÉGION BRETAGNE

34 PROJETS COMMUNAUX ÉNERGÉTIQUES ET THERMIQUES ACCOMPAGNÉS TECHNIQUEMENT



530 DESTRUCTIONS DE NIDS DE FRELONS ASIATIQUES



Événement «Curieux de nature», animation «Ensemble, jardinons au naturel»

PERSPECTIVES 2021

• **Implanter** des panneaux photovoltaïques sur un des bâtiments communautaires.

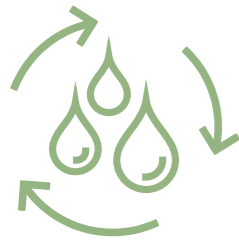
• **Finaliser** l'élaboration du 1^{er} Plan Climat Air Energie Territorial.

• **Déposer** dans le cadre du Plan de relance national des projets communautaires en lien avec la transition énergétique.

• **Évaluer** l'opportunité de faire bénéficier le territoire d'aides techniques et financières dans le cadre d'un Contrat d'Objectif de déploiement des EnR thermiques avec l'ADEME.

• **Engager** 20 communes dans la démarche, impulser une mobilisation citoyenne dans l'Atlas Biodiversité Intercommunal.

LES CYCLES DE L'EAU



Cycle originel, le « grand cycle » caractérise l'eau à l'état brut sous toutes ses formes et dans tous les milieux naturels. Le « petit cycle » de l'eau, quant à lui, est le circuit domestique, permettant aux usagers d'en disposer. Ces deux cycles, indissociables, sont étroitement connectés avec un objectif commun : la préservation de la ressource.

REPÈRES 2020



1 687 DOSSIERS TRAITÉS PAR LE SERVICE PUBLIC D'ASSAINISSEMENT NON COLLECTIF

(SPANC)



RENOUVELLEMENT DES RÉSEAUX :

9,7 KM POUR L'EAU POTABLE ET

6,5 KM POUR L'ASSAINISSEMENT

Véritable territoire d'eau, Dinan Agglomération bénéficie de nombreux sites, témoins de sa présence (rivières, zones humides, retenues superficielles, eaux souterraines et littoral). Cependant, l'inégale répartition géographique de cette ressource au regard des besoins existants et à venir, combinée aux effets du changement climatique, font apparaître des enjeux majeurs pour la collectivité dans les années à venir.

1. Gérer durablement la ressource

en préservant son état qualitatif et quantitatif, satisfaire ainsi l'ensemble des usages de l'eau (naturels ou anthropiques) et encourager un usage raisonné.

2. Agir globalement pour une stratégie commune des « cycles de l'eau » avec les différentes politiques publiques menées par la collectivité.

3. Garantir un niveau de service optimal du petit cycle sur l'ensemble du territoire.



Chantier de renouvellement de canalisation d'eau potable à Bobital

LES FAITS MARQUANTS 2020

ASSAINISSEMENT

- **Mai** : Gestion complexifiée et hygiénisation renforcée des boues issues des unités de traitement suite à la pandémie.

- **Automne** : Mise en service de la nouvelle station d'épuration d'Aucaleuc.

EAU POTABLE

- **Début d'année** : Travaux d'amélioration de la filière de traitement de l'usine de la Ville Bézies à Tréfumel.

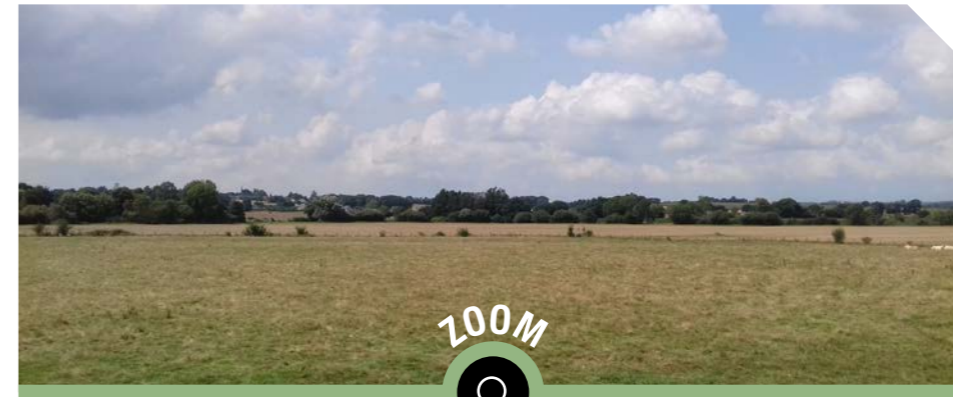
- **Sur l'année** : Réalisation d'un schéma directeur Alimentation en Eau Potable spécifique à Plouër-sur-Rance.

BASSINS VERSANTS

- **Septembre** : Accompagnement technique dans l'expérimentation de la gestion douce des fossés de bord de route avec le Département des Côtes d'Armor.

- **Sur l'année** : Évaluation des linéaires plantés de haies bocagères depuis 10 années du programme Breizh bocage. Réalisation des programmes de restauration des cours d'eau et milieux aquatiques.

GARANTIR UNE EAU DE QUALITÉ ET PRÉSERVER LA RESSOURCE



DÉLIMITATION DE L'AIRE D'ALIMENTATION DU CAPTAGE PRIORITAIRE DE TRÉFUMEL

Dinan Agglomération assure depuis plusieurs années le rôle de producteur d'eau potable et doit veiller à la préservation de cette ressource. Pour cela, des aires d'alimentation de captage sont définies permettant ainsi de préserver la zone de toutes pollutions. Le captage de la Ville Bézies à Tréfumel produit chaque année environ 580 000 m³ d'eau et alimente 7 communes environnantes. Son Aire d'Alimentation de Captage (AAC) a récemment été étudiée (1 200 hectares) dans l'objectif de mettre en œuvre un programme d'actions préventives avec l'ensemble des usagers en vue de protéger durablement cette ressource.



REPÈRES 2020



57 KM DE BOCAGE CRÉÉS, REGARNIS OU RÉGÉNÉRÉS

(CAMPAGNE 2019/2020)



7 KM DE COURS D'EAU RESTAURÉS

(LIT MINEUR, BERGES ET RIPISYLVE)

29 AMÉNAGEMENTS AGRO-ENVIRONNEMENTAUX : ZONES TAMPONS CRÉÉES, DÉPLACEMENTS D'ENTRÉES DE CHAMPS

PERSPECTIVES 2021

- **Déployer** le dispositif de Paiements pour Services Environnementaux (PSE) sur 3 secteurs à enjeux.
- **Intégrer** le sous bassin versant du Linon dans le contrat Rance Frémur.
- **Travailler** à la définition de la compétence Eaux pluviales Urbaines en collaboration avec les communes.
- **Programmer** la restructuration des stations d'épuration de Saint-Cast Le Guildo, Mégrit, Calorguen/Saint-Carné et Corseul.

CULTURE



Enjeu démocratique, l'accès à la culture et aux pratiques culturelles pour le plus grand nombre vise à réduire les inégalités. En ce sens, Dinan Agglomération met en place l'enseignement musical, programme une Saison culturelle de territoire et œuvre à la promotion de la lecture publique et des ludothèques. Aussi, elle apporte son soutien aux projets culturels associatifs considérés d'intérêt communautaire.

REPÈRES 2020

25
BIBLIOTHÈQUES
IMPLIQUÉES DANS LE
CONTRAT TERRITOIRE
LECTURE ITINÉRANCE
« ÉCHAPPÉES LIRE »

200 000€
DE SUBVENTIONS
VERSÉES AUX
ASSOCIATIONS
CULTURELLES
(MALGRÉ LES
ANNULATIONS)

LES FAITS MARQUANTS 2020



Spectacle « Juste la fin du monde » joué en plein air

Une programmation largement bousculée par la crise sanitaire.

- **Janvier** : Accord de principe concernant la création d'un département Danse au sein du conservatoire et d'une classe à horaires aménagés danse, en partenariat avec le collège Broussais de Dinan.
- **Juin et août** : Programmations gratuites des spectacles Gum-Over et Ailleurs.
- **À la rentrée** : Édition d'une plaquette de la Saison culturelle au trimestre plus adaptée au contexte et nouvelles formules d'abonnement avec tarif réduit au-delà de trois spectacles.

1. Maintenir le service auprès des usagers dans le respect des protocoles sanitaires évolutifs et s'adapter au contexte en innovant (enseignement de la musique en visioconférence, mise en place du « click and collect » dans les médiathèques et la ludothèque).

2. Soutenir et accompagner le secteur culturel (associations, artistes, prestataires...).

3. Réaffirmer la volonté d'une politique culturelle à l'échelle de l'agglomération.



Animation « livres artistiques » à la bibliothèque de Corseul

CULTIVER L'ÉPANOUISSEMENT DE NOS HABITANTS

ZOOM



« HEDDA » DE SIGRID CARRÉ LECOINDRE ET LÉNA PAUGAM

Fruit d'un travail commun entre le service Petite Enfance et l'Animatrice Territoriale de Santé autour des violences intra-familiales, une représentation et un débat ont été proposés au grand public.

C'est ainsi que 420 spectateurs ont assisté à « Hedda », une pièce tragique sur le thème de l'amour qui part à la dérive et qu'une centaine de personnes ont assisté au débat avec pour intervenants : Stéphanie Le Gal-Gorin, coordinatrice de l'Espace Femme dinnanais, Audrey Porrot, juriste du Centre d'Information sur les Droits des Femmes et des Familles 22 (CIDFF), Fabienne Andrieux, intervenante sociale en gendarmerie à Dinan et Léna Paugam, co-auteure, metteuse en scène et interprète du spectacle.

Une large communication a également été faite en interne auprès des personnels de la Petite Enfance, du Relais Parents Assistants Maternels et en externe (Centre Psychothérapeutique pour Enfants et Adolescents, Espace Femmes...).



Spectacle « Hedda »

REPÈRES 2020



40
CONCERTS D'ÉLÈVES
ET

18
SPECTACLES
DE LA SAISON
CULTURELLE
ANNULÉS OU
REPORTÉS

56 000€
DE RECETTES DE
BILLETTERIE
REMBOURSÉES AU
PUBLIC

48 000€
VERSÉS AUX ÉQUIPES
ARTISTIQUES ET AUX
PRESTATAIRES ENGAGÉS
AVANT LA CRISE
SANITAIRE



1 000
VISITEURS ET
SPECTATEURS
AUX JOURNÉES
EUROPÉENNES DU
PATRIMOINE

PERSPECTIVES 2021

• **Signer** un Contrat Territoire Lecture entre Dinan Agglomération et l'État pour la mise en place d'actions culturelles et de résidences d'auteurs entre 2021 et 2024.

• **Redéfinir** la Saison culturelle.

• **Mettre en place** de nouveaux outils de diffusion culturelle dans le contexte sanitaire particulier : captations vidéos de spectacles, d'auditions.

SPORTS

Dinan Agglomération a en charge la construction, l'aménagement et l'entretien des équipements sportifs d'intérêt communautaire. Elle met en place des animations sportives et de loisirs adaptées à l'âge des enfants, dans un souci de découverte et d'épanouissement de chacun. Par ailleurs, l'agglomération soutient des associations sportives considérées d'intérêt communautaire.



- 1. Programmer et encadrer** des animations sportives en direction des jeunes sur les périodes de vacances.
- 2. Mettre à disposition** des éducateurs sportifs au sein des clubs et de l'Education Nationale.
- 3. Participer** financièrement à des emplois sportifs au sein d'associations du territoire.
- 4. Assurer** l'égalité d'accès aux droits et aux prestations à l'ensemble de la population.



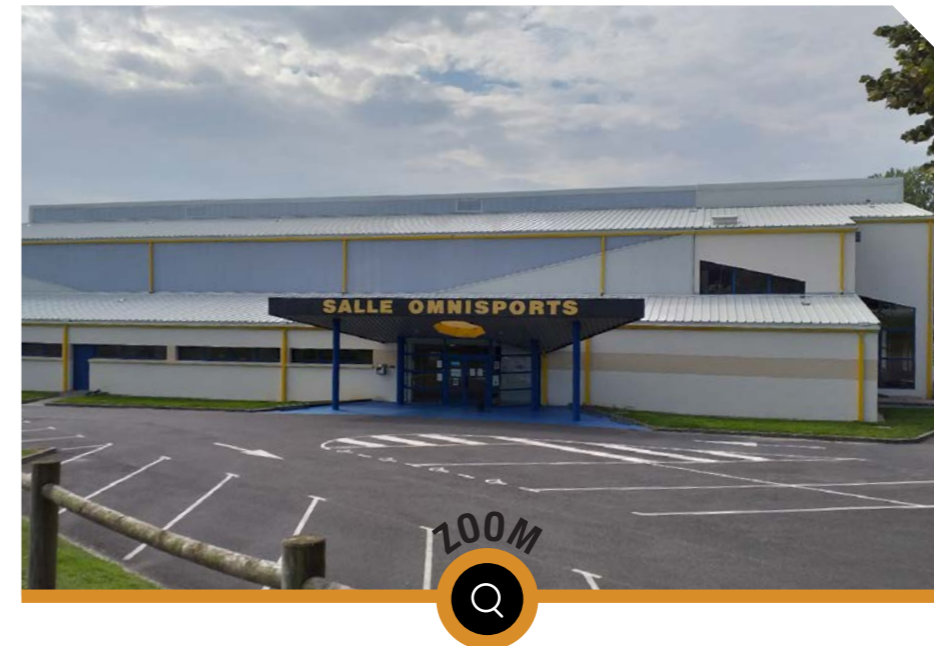
Animations pour les 7 - 17 ans avec Anima'vac

LES FAITS MARQUANTS 2020

- **À partir de mars** : Premier confinement avec fermeture des équipements sportifs. Les équipes sont déployées en mai sur des renforts de réouverture des déchèteries et en animation auprès des enfants.
- **Juin** : Le Trophée Cycliste dans sa forme initiale sur les zones d'activités est annulé. Il sera reporté en octobre sur l'anneau cycliste des Landes de Reine à Pleslin-Trigavou. 3 manches sur 5 ont pu avoir lieu avant un nouveau confinement fin octobre.
- **À partir d'octobre** : Second confinement avec accueil des publics prioritaires dans le respect du protocole sanitaire : mineurs scolaires et associatifs, sportifs de haut niveau et public sur ordonnance médicale.



Accueil des publics prioritaires - Piscine des Pommiers à Dinan



LA RÉFECTION DE LA TOITURE DE LA SALLE OMNISPORTS DE CAULNES

Afin de résoudre les problèmes d'étanchéité du toit de la salle de sport de Caulnes, près de 4 mois de travaux ont permis la pose d'une sur-toiture en tôle de bac acier sur la couverture existante et réfections des panneaux translucides de façades pour un montant de 225 000€.



Les participants du Trophée sur la ligne de départ à Pleslin-Trigavou

PERSPECTIVES 2021

- **Débuter** les travaux de réhabilitation de la piscine de la Planchette à Broons.
- **Lancer** la programmation de la piscine de centralité.
- **Réfléchir** au devenir des éducateurs sportifs.
- **Organiser** une nouvelle édition du Trophée Cycliste en zones d'activités.

REPÈRES 2020



370
USAGERS REMBOURSÉS
DES COURS DE
NATATION ET AQUAGYM
ANNULÉS SOIT
31 000€



193
COUREURS,
DIFFÉRENTS INSCRITS
AU TROPHÉE CYCLISTE
ORIGINAIRES DE
8 DÉPARTEMENTS

3 400M
DE REPRISSE DES
MARQUAGES
DES TERRAINS
DE BADMINTON,
HANDBALL, VOLLEY-
BALL ET RINK HOCKEY
À LA SALLE NÉMÉE

COHÉSION SOCIALE



Désignant les liens qui associent les habitants d'un territoire, la politique de la Cohésion sociale de Dinan Agglomération s'attache à leur intégration et intervient dans différents champs et à différents moments de leurs vies.

REPÈRES 2020

726

ENFANTS ACCUEILLIS
EN STRUCTURES
PETITE-ENFANCE



630

ASSISTANTS
MATERNELS
ACCOMPAGNÉS
SUR LE TERRITOIRE

9

ACTIONS SPÉCIFIQUES AU
QUARTIER PRIORITAIRE
DE LA FONTAINE DES EAUX
MENÉES SUR LES THÈMES
DE L'AMÉLIORATION
DE L'HABITAT,
L'ACCÈS À L'EMPLOI,
L'ACCOMPAGNEMENT
SCOLAIRE, LA MOBILITÉ

LES FAITS MARQUANTS 2020

• **Janvier** : Lancement du Dispositif d'Accompagnement pour l'accueil du Jeune Enfant. Le Relais Parents Assistants Maternels et la CAF animent des réunions d'information aux familles à la recherche d'un mode d'accueil. En 2020, 6 réunions DAJE ont eu lieu et 20 familles y ont participé.

• **Mars** : Premier confinement, les équipes des Accueils de Loisirs Sans Hébergement et des crèches assurent l'accueil des enfants de personnels soignants en semaine, et ponctuellement les week-ends et jours fériés.

• **Depuis mai** : Prise de poste des deux médiateurs Gens du Voyage, l'un à vocation sociale et l'autre à vocation technique.

• **Octobre** : Les ALSH retrouvent leur fonctionnement dans le respect des normes sanitaires en vigueur.

• **Novembre** : Prorogation du Contrat de Ville pour les années 2021 et 2022.

1. Permettre aux familles de trouver un mode de garde adapté de 0 à 11 ans et mailler les établissements sur le territoire.

2. Développer le soutien à la parentalité.

3. Gérer les EHPA-EHPAD situés à Plélan-Le-Petit.

4. Soutenir les acteurs publics à travers différents outils ou politiques publiques, tels que le Contrat Local de Santé, les subventions associatives, ...

5. Accompagner les élus dans l'accueil des Gens du Voyage.

6. Poursuivre les dynamiques instaurées dans le cadre de la politique de la Ville.



Ateliers motricité organisés par le Relais Parents-Assistants Maternels

ACCOMPAGNER NOS HABITANTS

ZOOM



LA MISE EN PLACE DE LA LOI ALIMENTATION EGALIM DANS LES STRUCTURES



Les deux cuisiniers du service petite enfance proposent des menus incluant 50% de produits dits de qualité dont 20% de produits bio. Ils travaillent au maximum avec des fournisseurs locaux et participent également aux réunions en lien avec le Plan Alimentaire Territorial. Aussi, pour suivre les obligations de la loi EGalim, les structures ont supprimé l'eau en bouteilles plastiques.

Recrutement d'une travailleuse social auprès des gens du voyage

Le profil de travailleur social permet d'établir un dialogue entre les voyageurs et l'ensemble des intervenants auprès des Gens du Voyage (élus, travailleurs sociaux du Département, associations, etc.). Son rôle est d'être présente au quotidien sur le terrain, permettant d'éviter ainsi des conflits, assurer au droit commun pour les voyageurs et leur apporter une assistance administrative.

Suite à sa prise de poste en mai, la médiatrice Gens du Voyage a notamment pu épauler les représentants de l'État et l'Agence Régionale de Santé sur le dépistage et la prévention de la COVID-19 auprès des voyageurs.



Des Gens du Voyage sur l'aire d'accueil à Quévert

REPÈRES 2020



213

ANIMATIONS
PROPOSÉES
PAR LE RELAIS
PARENTS-ASSISTANTS
MATERNELS (RPAM)
« ESPACES JEUX »



27

STATIONNEMENTS
ESTIVAUX DE GENS DU
VOYAGE ACCOMPAGNÉS
SUR LE TERRITOIRE

PERSPECTIVES 2021

• **Construire** un multi-accueil sur la commune de Lanvallay.

• **Travailler** sur le retour des ALSH aux communes.

• **Poursuivre et renforcer** le travail sur la sédentarisation des Gens du Voyage afin d'entrer en conformité avec le Schéma Départemental d'Accueil et d'Hébergement des Gens du Voyage.



DINAN

AGGLOMÉRATION

8, boulevard Simone Veil | CS 56 357 | 22106 DINAN Cedex | 02 96 87 14 14
contact@dinan-agglomeration.fr
www.dinan-agglomeration.fr



dinanagglomeration



DinanAgglo



Dinan Agglomération